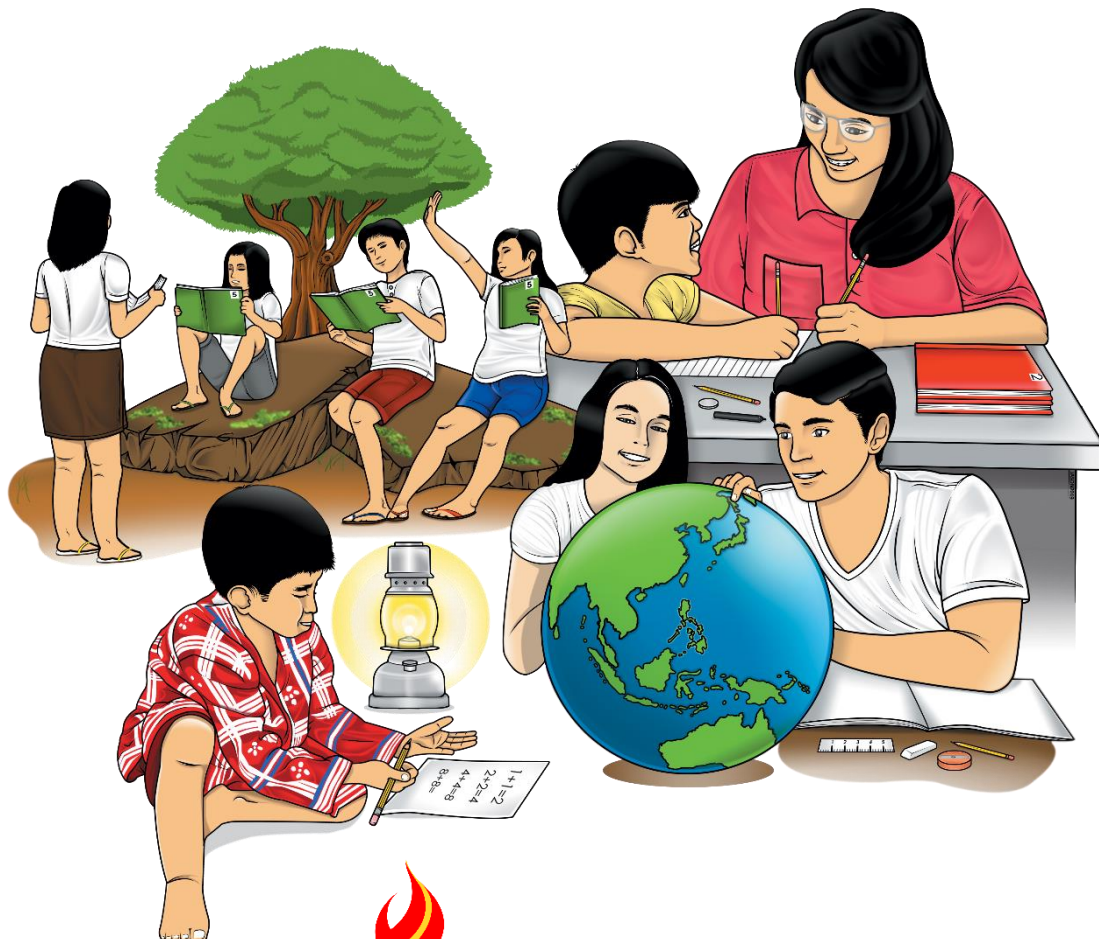


5

Arts

Ikaapat na Markahan – Modyul 4: Sining Pangkabuhayan



**Arts – Ikalimang Baitang
Alternative Delivery Mode
Ikaapat na Markahan – Modyul 4: Sining Pangkabuhayan
Unang Edisyon, 2020**

Isinasaad sa Batas Republika 8293, Seksiyon 176 na: Hindi maaaring magkaroon ng karapatang-sipi sa anomang akda ang Pamahalaan ng Pilipinas. Gayonpaman, kailangan muna ang pahintulot ng ahensiya o tanggapan ng pamahalaan na naghanda ng akda kung ito ay pagkakakitaan. Kabilang sa mga maaaring gawin ng nasabing ahensiya o tanggapan ay ang pagtakda ng kaukulang bayad.

Ang mga akda (kuwento, seleksiyon, tula, awit, larawan, ngalan ng produkto o brand name, tatak o trademark, palabas sa telebisyon, pelikula, atbp.) na ginamit sa aklat na ito ay nagtataglay ng karapatang-ari ng mga iyon. Pinagsumikapang matunton ang mga ito upang makuha ang pahintulot sa paggamit ng materyales. Hindi inaangkin ng mga tagapaglathala at mga may-akda ang karapatang-aring iyon. Ang anomang gamit maliban sa aklat na ito ay kinakailangan ng pahintulot mula sa mga orihinal na may-akda ng mga ito.

Walang anomang parte ng materyales na ito ang maaaring kopyahin o ilimbag sa anomang paraan nang walang pahintulot sa Kagawaran.

Inilathala ng Kagawaran ng Edukasyon
Kalihim: Leonor Magtolis Briones
Pangalawang Kalihim: Diosdado M. San Antonio

Bumuo sa Pagsusulat ng Modyul

Manunulat: Rogelio B. Cagol

Editors: Mariel A. Alla, Eden Lynne V. Lopez

Tagasuri: Shirley L. Godoy, Jo-Ann Cerna-Rapada, Corazon V. Abapo

Tagaguhit: Marie Joy M. Lastra

Tagalapat: Eden Lynne V. Lopez, Joy B. Bihag

Tagapamahala:

Ma. Gemma M. Ledesma

Bebiano I. Sentillas

Rosemarie M. Guino

Joy B. Bihag

Ryan R. Tiu

Nova P. Jorge

Raul D. Agban

Lorelei B. Masia

Josemilo P. Ruiz

Shirley L. Godoy

Eva D. Divino

Jo-ann C. Rapada

Inilimbag sa Pilipinas ng _____

Department of Education – Region VIII

Office Address: Government Center, Candahug, Palo, Leyte
Telefax: (053) 832-2997
E-mail Address: region8@deped.gov.ph

5

Arts

**Ikaapat na Markahan – Modyul 4:
Sining Pangkabuhayan**

Paunang Salita

Ang *Self-Learning Module* o SLM na ito ay maingat na inihanda para sa ating mag-aaral sa kanilang pag-aaral sa tahanan. Binubuo ito ng iba't ibang bahagi na gagabay sa kanila upang maunawaan ang bawat aralin at malinang ang mga kasanayang itinakda ng kurikulum.

Ang modyul na ito ay may inilaang Gabay sa Guro/Tagapagdaloy na naglalaman ng mga paalala, pantulong o estratehiyang magagamit ng mga magulang o kung sinumang gagabay at tutulong sa pag-aaral ng mga mag-aaral sa kani-kanilang tahanan.

Ito ay may kalakip na paunang pagsusulit upang masukat ang nalalaman ng mag-aaral na may kinalaman sa inihandang aralin. Ito ang magsasabi kung kailangan niya ng ibayong tulong mula sa tagapagdaloy o sa guro. Mayroon ding pagsusulit sa bawat pagtatapos ng aralin upang masukat naman ang natutuhan. May susi ng pagwawasto upang makita kung tama o mali ang mga sagot sa bawat gawain at pagsusulit. Inaasahan namin na magiging matapat ang bawat isa sa paggamit nito.

Pinapaalalahanan din ang mga mag-aaral na ingatan ang SLM na ito upang magamit pa ng ibang mangangailangan. Huwag susulatan o mamarkahan ang anumang bahagi ng modyul. Gumamit lamang ng hiwalay na papel sa pagsagot sa mga pagsasanay.

Hinihikayat ang mga mag-aaral na makipag-ugnayan agad sa kanilang guro kung sila ay makararanas ng suliranin sa pag-unawa sa mga aralin at paggamit ng SLM na ito.

Sa pamamagitan ng modyul na ito at sa tulong ng ating mga tagapagdaloy, umaasa kami na matututo ang ating mag-aaral kahit wala sila sa paaralan.



Alamin

Ang modyul na ito na ginawa upang maging gabay ng mga mag-aaral sa pagtuklas at paglinang ng kaalaman patungkol sa larangan ng Sining. Ang pagkakasunod-sunod ng mga paksa sa modyul na ito ay batay sa ayos ng pamantayang kurso. Subalit, ang pagsasa-ayos ay binibigyang pahintulot upang mai-ayon sa aklat-aralin na gagamitin sa klase.

Pagkatapos aralin ang modyul na ito, ikaw ay inaasahang:

1. Mailapat ang kaalaman sa paggamit ng elemento ng kulay at hugis, at panuntunan sa balance sa paggawa ng mobile, papier mache jar, at paper beads (*A5PL-IVd*)



Subukin

Panuto: Gumawa ng isang obra na nagpapakita ng mahusay na paggamit ng komplementaryo o analogong kulay, at balance. Ikaw ay malayang pumili ng paksang iguguhit at kukulayan. Siguraduhing ito ay orihinal na ideya at hindi hango sa gawa ng iba. Gawin ito sa iyong sagutang papel. **Maaring gumuhit ng patayo o pahiga.**

Aralin

1

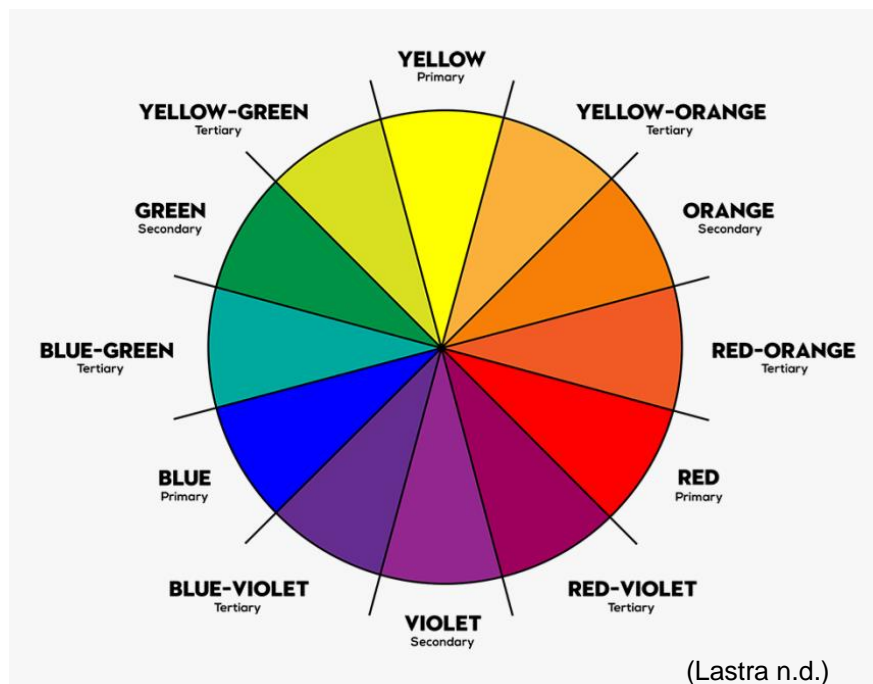
Sining Pangkabuhayan

May mga mahahalagang bagay na dapat isaalang-alang sa paggawa ng mga 3D na likhang sining (crafts) upang ito ay maging kaaya-aya sa mata ng mga tao. Ilan sa mga bagay na dapat isaalang-alang ay ang paggamit ng element ng kulay at hugis at panuntunan sa balance. Ating balikan ang mga paksa sa nakaraang aralin ng sagayon ay matulungan tayong palalimin ang ating kaalaman kasalukuyang aralin.



Balikan

KULAY:



1. Ang **Color Wheel** ay mahalagang gamit ng sining upang mas maunawaan natin ang tamang paggamit at pagsama-sama ng mga kulay, halimbawa ay ang mga kulay komplementaryo at analogo.
2. Ang **komplementaryong kulay** ay pares ng kulay na eksaktong magkatapat sa color wheel. Ang mga komplementaryong pares ng kulay ay simple ngunit kaaya-ayang tignan kapag sabay na ginamit. Halimbawa

nito ay ang kulay ng Pasko na Pula at Berde, at ang ice cream na ube at keso na may kulay na Lila (Violet) at Dilaw.

3. Ang mga kulay na magkakatabi sa color wheel ay tinatawag naming analogo. Kadalasa'y tatlong magkakatabing kulay ang ginagamit sa analogong kulay. Halimbawa nito ay ang kulay na Yellow, Yellow Green at Green.

HUGIS:

1. Ang hugis ay binubuo ng mga linyang pinagdugtong-dutong ang bawat dulo. May dalawang uri ng hugis, ito ay ang organiko at geometriko. Ang mga **organikong hugis** ay mga hugis na natatagpuan sa kalikasan, tulad ng mga halaman, hayop, at bato. Ang mga **geometrikong hugis** naman ay mga hugis na batay sa mga prinsipyo ng matematika, tulad ng isang parisukat, bilog, at tatsulok.

BALANSE:

1. Ang panuntunan sa balanse ay may dalawang uri. Ang **balanseng simetriko (Symmetry)** ay nagpapakita ng magsintulad na ideya sa magkabilang panig, halimbawa nito ay ang Palasyo ng Malacanang. Kapag hinati mo ito sa gitna, ang nakikita mo sa kaliwa ay halos singtulad ng makikita mo sa kanan. Ang **balanseng asimetriko (Asymmetry)** naman ay nagpapakita ng dalawang magkaibang panig ng gawang sining; subalit ito ay may parehong bigat at kahalagahan.



Tuklasin

Panuto: Pagmasdan ang larawan sa ibabang bahagi at sagutan ang mga katanungan patungkol sa larawan. Isulat ito sa iyong sagutang papel



(OpenClipart-Vectors 2017)

1. Anong klaseng kulay ang ginamit sa larawan, komplementaryo o analogo? Ipaliwanag.
2. Anong uri ng mga hugis ang ginamit sa larawan, geometriko o organiko? Ipaliwanag.

3. Anong klase ng balance ang ginamit sa larawan, simetriko o asimetriko? Ipaliwanag.



Suriin

Ngayon napagbalik-tanawan na natin ang elemento ng kulay at hugis, at panuntunan sa balanse, paano nga ba ito ginagamit sa paglikha ng mga obra? Pagmasadan natin ang ilang mga halimbawa na nagpapakita ng mahusay na paggamit ng mga ito. **Pagmasdam kung paano ginamit ang kulay, hugis at balance rito.**



(Martel 2013)

Makikitang sa logo ng Mozilla Firefox, ang hugis ng fox (organiko) at bilog (geometriko) na nasisimbolo sa mundo. Ang fox ay nakapalibot sa mundo na maaring magsabi na kayang abutin ng web browser na ito anumang panig ng mundo. Makikita din ang mahusay na paggamit ng komplementaryong kulay Asul at Kahel (orange).



(Theboss1234 2017)

Sa pangalawang disenyo, kitang kita sa logo ng isang kilalang inumin ang paggamit ng komplementaryong kulay na Berde (green) at pula.



Sa panghuli, ang pamosong disenyo ng Mastercard na gumagamit ng analogong kulay ng Pula, Kahel, at Red-Orange. Ito ay gumagamit ng geometrikong hugis at simetrikong balanse. Ang dalawang parihaba ay maaring sumisimbolo sa pagkikipag-ugnayan ng dalawang panig ng mundo, ang silangan at kanluran.

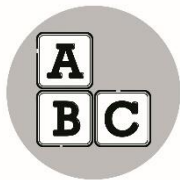
Ilan lamang iyan sa mga disenyong kakikitaan ng mahusay na paglapat ng kaalaman sa kulay, hugis at balanse.

Hindi naman papatalo ang Pilipinas sa paggawa ng mga disenyo. Pagmasadam ang logo ng isa sa pinakakilalang kumpanya sa Pilipinas, ang Cebu Pacific.



Ang disenyong ito ay gumagamit ng organikong hugis. Ano kaya sa tingin nyo ang hugis na ito? Agila! Ang pambansang ibon ng Pilipinas. Tulad ng Agila, nais ipakita ng Cebu Pacific

Airlines ang tigas at tatag sa paglipag sa himapapawid. Kung susuriing maiigi, ito ay gumagamit din ng analogong kulay, datapwat, ito ay asul at berde lamang, maituturing pa rin itong analogo.



Pagyamanin

Gawain 1. Pagmasdan ang larawan sa ibaba, tukuyin ang mga elemento ng sining na makikita dito. Punan ang talahanayan sa ibaba ayon sa mga nakikitang kulay at hugis.



(Lastra n.d.)

Kulay		Hugis	
Analogo	Kumplementaryo	Organiko	Geometriko

Gawain 2. Gumuhit ng isang palayok (jar) sa loob ng kahon sa kabilang pahina. Gumamit ng malawak na kaisipan at disenyuhan ito batay sa kaalaman sa paggamit ng iba't ibang kulay, hugis at tamang balanse sa paggawa ng sining. Gawain ito sa iyong kuwaderno.

Gawain 3. Ipagmalaki ang iyong proyektong ginawa sa pamamagitan ng pagpapakita nito sa iyong mga kaibigan, kamag-aral, guro at miyembro ng pamilya.

RUBRIK SA PAGGAWA NG PAPIER MACHE JAR

Pamatayan	3	2	1	0
Paraan ng Paggawa at Presentasyon	Ang pagkakagawa sa papier mache Jar ay tunay na kaaya-aya at presentable.	Ang pagkakagawa sa papier mache Jar ay maayos.	Ang pagkakagawa sa papier mache Jar ay hindi gaano kaaya-aya at hindi pinaghandaan.	Ang pagkakagawa sa papier mache Jar ay hindi kaaya-aya at hindi pinaghandaan.
Paggamit ng Kulay (Analogo o Komplementaryo)	Ang disenyo ng papier mache Jar ay nagpapakita ng mahusay na paggamit ng Kulay	Ang disenyo ng papier mache Jar ay nagpapakita ng paggamit ng Kulay	Ang disenyo ng papier mache Jar ay nagpapakita ng paggamit ng Kulay, ngunit ito ay hindi kaaya-ayang tignan.	Ang disenyo ng papier mache Jar ay hindi nagpapakita ng paggamit ng kulay.
Paggamit ng Hugis sa Disenyo	Ang disenyo ng papier mache Jar ay nagpapakita ng mahusay na paggamit ng mga hugis	Ang disenyo ng papier mache Jar ay nagpapakita ng paggamit ng mga hugis	Ang disenyo ng papier mache Jar ay nagpapakita ng paggamit ng ilang hugis, ngunit ito ay hindi kaaya-ayang tignan.	Ang disenyo ng papier mache Jar ay hindi nagpapakita ng paggamit ng hugis.
Pagpapakita ng Balanse	Ang disenyo ng papier mache Jar ay nagpapakita ng mahusay na paggamit ng balanse.	Ang disenyo ng papier mache Jar ay nagpapakita ng paggamit ng balanse	Ang disenyo ng papier mache Jar ay nagpapakita ng paggamit ng balanse, ngunit ito ay hindi malinaw na naipakita	Ang disenyo ng papier mache Jar ay hindi nagpapakita ng paggamit ng balanse.



Isaisip

Kung susuriin mo ang iyong sarili batay sa antas ng kaalaman mo sa paglapat ng elemento ng kulay at hugis, at panutunan ng balanse sa paggawa ng iba't ibang likhang sining, saan mo ihahanay ang sarili mo? **Pumili ng numero at ipaliwanag ang iyong dahilan.** Gawin ito sa iyong sagutang papel.

1	2	3
Ako ay may mahusay nang kaalaman dito.	Ako ay may sapat na kaalaman, ngunit gusto ko pang matutuo.	Ako ay nangangailangan ng ibayong patnubay ukol sa paksa.

Pagpapaliwanag:



Isagawa

Panuto: Balikan ang mga hakbang sa paggawa ng paper beads sa mga nakaraang modyul. Gumawa ng isang paper bead necklace na nagpapakita ng mahusay na paggamit ng kulay (komplementaryo o analogo). **Idikit ito sa iyong sagutang papel. Sumangguni sa rubriks para sa gabay at kaukulang puntos.**

RUBRIK SA PAGGAWA NG PAPER-BEAD NECKLACE

Pamantayan	3	2	1	0
Paggamit ng Kulay (komplementaryo analogo)	Ang kuwintas ay nagpapakita ng mahusay na paggamit ng Kulay	Ang kuwintas ay nagpapakita paggamit ng Kulay	Ang kuwintas ay nagpapakita paggamit ng Kulay, ngunit ito ay hindi kaaya-ayang tignan.	Ang kuwintas ay hindi nagpakita ng paggamit ng kulay.
Pagkakagawa ng Beads	Ang pagkakagawa sa lahat ng beads ay maayos at malinis.	Ang pagkakagawa sa beads ay malinis ngunit may isa o dalawa ang hindi maayos.	Ang pagkakagawa sa karamihan ng beads ay hindi maayos at malinis.	Ang pagkakagawa sa lahat ng beads ay hindi maayos at malinis.
Kabuuang Itsura, Tibay at Presentasyon	Ang pagkakagawa sa kuwintas ay tunay na kaaya-aya at presentable.	Ang pagkakagawa sa kuwintas ay maayos.	Ang pagkakagawa sa kuwintas ay hindi gaano kaaya-aya at hindi pinaghandaan.	Ang pagkakagawa sa kuwintas ay hindi kaaya-aya at hindi pinaghandaan.



Tayahin

Panuto: Balikan ang mga modyul sa mga nagdaang linggo ngayon ika-apat na markahan, at alalahanin ang proseso ng paggawa ng papier mache Jar. Gumawa ng isang Paper Mache Jar na may sukat na hindi lalagpas ng 5 pulgada. Ikaw ay malayang pumili ng disenyo, itsura at paraan ng paggawa.

Ang Gawain ay dapat magpakita ng mahusay na paggamit ng kaalaman sa elemento ng kulay at hugit, at panuntunan sa balanse. Sumangguni sa rubriks para sa gabay at kaukulang puntos.

Ipasa ang likhang Papier Mache Jar kasama ng modyul na ito.

RUBRIK SA PAGGAWA NG PAPIER MACHE JAR

Pamatayan	3	2	1	0
Paraan ng Paggawa at Presentasyon	Ang pagkakagawa sa papier mache Jar ay tunay na kaaya-aya at presentable.	Ang pagkakagawa sa papier mache Jar ay maayos.	Ang pagkakagawa sa papier mache Jar ay hindi gaano kaaya-aya at hindi pinaghandaan.	Ang pagkakagawa sa papier mache Jar ay hindi kaaya-aya at hindi pinaghandaan.
Paggamit ng Kulay (Analogo o Komplementaryo)	Ang disenyo ng papier mache Jar ay nagpapakita ng mahusay na paggamit ng Kulay	Ang disenyo ng papier mache Jar ay nagpapakita ng Kulay	Ang disenyo ng papier mache Jar ay nagpapakita ng paggamit ng Kulay, ngunit ito ay hindi kaaya-ayang tignan.	Ang disenyo ng papier mache Jar ay hindi nagpapakita ng paggamit ng kulay.
Paggamit ng Hugis sa Disenyo	Ang disenyo ng papier mache Jar ay nagpapakita ng mahusay na paggamit ng mga hugis	Ang disenyo ng papier mache Jar ay nagpapakita ng mga hugis	Ang disenyo ng papier mache Jar ay nagpapakita ng paggamit ng ilang hugis, ngunit ito ay hindi kaaya-ayang tignan.	Ang disenyo ng papier mache Jar ay hindi nagpapakita ng paggamit ng hugis.
Pagpapakita ng Balanse	Ang disenyo ng papier mache Jar ay nagpapakita ng mahusay na paggamit ng balanse.	Ang disenyo ng papier mache Jar ay nagpapakita ng balanse	Ang disenyo ng papier mache Jar ay nagpapakita ng paggamit ng balanse, ngunit ito ay hindi malinaw na naipakita	Ang disenyo ng papier mache Jar ay hindi nagpapakita ng paggamit ng balanse.



Karagdagang Gawain

Kung ikaw ay bibigyang pagkakataong baguhin ang logo ng isang kilalang kumpanya sa Pilipinas, ano ito at paano mo ito babaguhin? Iguhit ang iyong ideya sa iyong sagutang papel.

Ang Gawain ay dapat orihinal at magpapakita ng mahusay na paggamit ng kaalaman sa elemento ng kulay at hugis, at panuntunan sa balanse. Sumangguni sa rubriks para sa gabay at kaukulang puntos.

ISULAT ANG KUMpanyA: _____

RUBRIK SA PAGGAWA NG LOGO DESIGN

Pamatayan	3	2	1	0
Orihinal na Disenyo	Ang bagong disenyo ay nagpapakita ng orihinal na ideya.	Ang bagong disenyo ay nagpapakita ng ideya na halos hango sa ibang disenyo.	Ang bagong disenyo ay nagpapakita ng ideya na hango sa ibang disenyo.	Hindi ito nagpakita ng bagong disenyo.
Paggamit ng Kulay (Analogo o Komplementaryo)	Ang bagong disenyo ay nagpapakita ng mahusay na paggamit ng Kulay	Ang bagong disenyo ay nagpapakita paggamit ng Kulay	Ang bagong disenyo ay nagpapakita paggamit ng Kulay, ngunit ito ay hindi kaaya-ayang tignan.	Ang bagong disenyo ay hindi nagpakita ng paggamit ng kulay.
Paggamit ng Hugis sa Disenyo	Ang bagong disenyo ay nagpapakita ng mahusay na paggamit ng iba't ibang hugis	Ang bagong disenyo ay nagpapakita ng paggamit ng iba't ibang hugis	Ang bagong disenyo ay nagpapakita paggamit ng i-ilang hugis, ngunit ito ay hindi kaaya-ayang tignan.	Ang bagong disenyo ay hindi nagpakita ng paggamit ng hugis.
Pagpapakita ng Balanse	Ang bagong disenyo ay nagpapakita ng mahusay na paggamit balanse.	Ang bagong disenyo ay nagpapakita paggamit ng balanse	Ang bagong disenyo ay nagpapakita paggamit ng balanse, ngunit ito ay hindi malinaw na naipakita	Ang bagong disenyo ay hindi nagpakita ng paggamit ng balanse.



Susi sa Pagwawasto

SUBUKIN
Iba-iba ang sagot

BALIKAN
Iba-iba ang sagot

TUKLASIN
Iba-iba ang sagot

PAGYAMANIN
Gawain 1.

Kulay		Hugis	
Analogo	Kumplementaryo	Organiko	Geometriko
Yellow	Yellow-green	Curve	Circle
Violet	Red-purple	Circle	Semi-
Yellow-	Yellow and	Oval	Circle
green	purple		
Green	Yellow-orange		
Red-			
Violet			

Gawain 2-3.
Sumangguni Sa Rubriks

ISAISIP
Iba-iba ang sagot

ISAGAWA
Sumangguni Sa Rubriks

TAYAHIN
Sumangguni Sa Rubriks

Sanggunian

Hazel P. Copiaco at Emilio S. Jacinto. Halinang Umawit at Gumuhit 5 Textbook. Vibal Group Incorporated. 2016. Gregorio Araneta Avenue, Quezon City, Philippines. p. 160-163

OpenClipart-Vectors. (2017). Retrieved 15 April 2021, from <https://pixabay.com/vectors/container-jar-jug-pot-pottery-2028464/>. Accessed 15 April 2021. Free for commercial use No attribution required

Martel, Sean. 2013. "File:Mozilla Firefox Logo 2013.Svg - Wikimedia Commons". *Commons.Wikimedia.Org*. https://commons.wikimedia.org/wiki/File:Mozilla_Firefox_logo_2013.svg. Attribution 3.0 Unported (CC BY 3.0)

Theboss1234. 2017. "File:Montain Dew.Jpg - Wikimedia Commons". *Commons.Wikimedia.Org*. https://commons.wikimedia.org/wiki/File:Montain_dew.jpg. Creative Commons Attribution-Share Alike 4.0 International

MasterCard Foundation. 2020. "File:MCF Logo.Jpg - Wikimedia Commons". *Commons.Wikimedia.Org*. https://commons.wikimedia.org/wiki/File:MCF_Logo.jpg. Creative Commons Attribution-Share Alike 4.0 International

deGuzman, Mich. 2015. "File:Cebu Pacific Logo.Jpg - Wikimedia Commons". *Commons.Wikimedia.Org*. https://commons.wikimedia.org/wiki/File:Cebu_Pacific_logo.jpg. Creative Commons Attribution-Share Alike 4.0 International

Para sa mga katanungan o puna, sumulat o tumawag sa:

Department of Education - Bureau of Learning Resources (DepEd-BLR)

Ground Floor, Bonifacio Bldg., DepEd Complex
Meralco Avenue, Pasig City, Philippines 1600

Telefax: (632) 8634-1072; 8634-1054; 8631-4985

Email Address: blr.lrqad@deped.gov.ph * blr.lrpd@deped.gov.ph