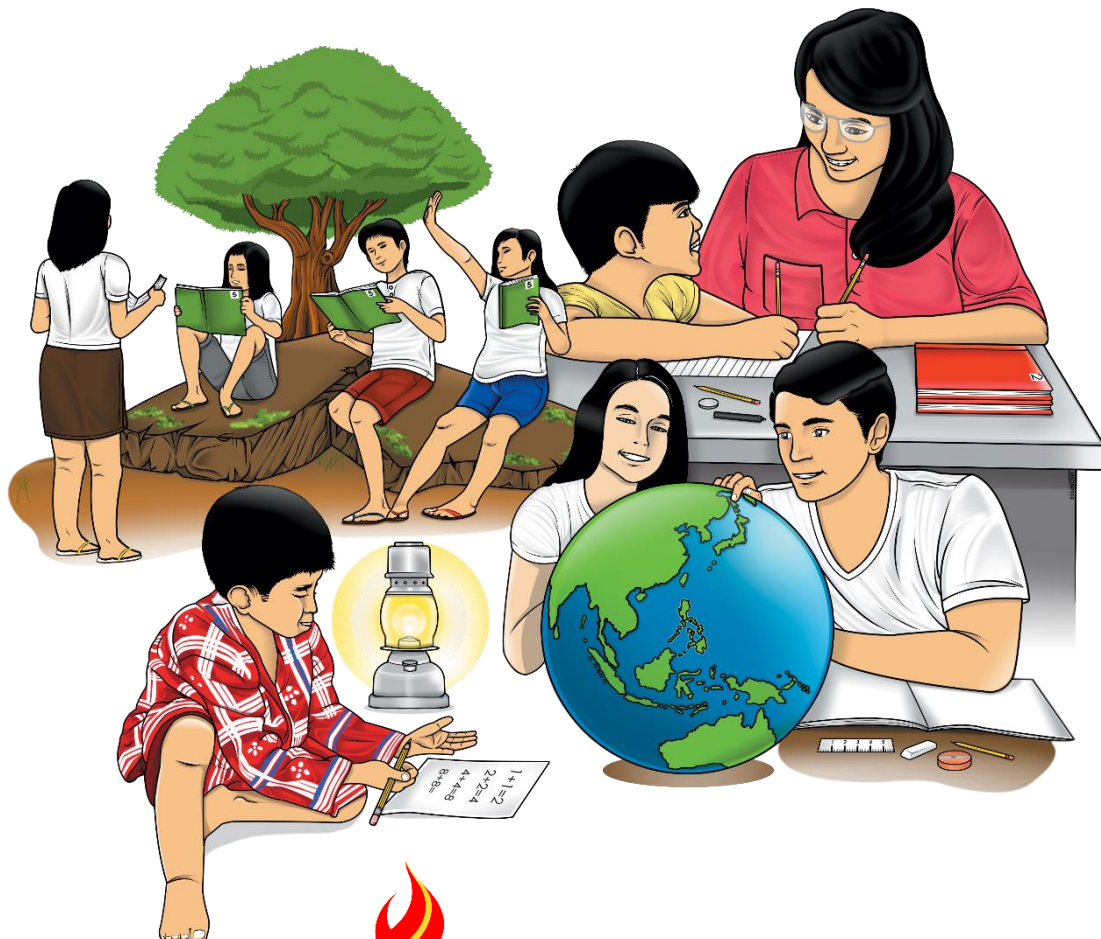


Arts

Ikaapat na Markahan – Modyul 3: Mga Disenyo ng Banig



Arts – Grade 4
Alternative Delivery Mode
Quarter 4 – Module 3: Mga Disenyo ng Banig: Tara na! Talakayin Natin
Unang Edisyon, 2020

Isinasaad sa Batas Republika 8293, Seksiyon 176 na: Hindi maaaring magkaroon ng karapatang-sipi sa anomang akda ang Pamahalaan ng Pilipinas. Gayonpaman, kailangan muna ang pahintulot ng ahensiya o tanggapan ng pamahalaan na naghanda ng akda kung ito ay pagkakakitaan. Kabilang sa mga maaaring gawin ng nasabing ahensiya o tanggapan ay ang pagtakda ng kaukulang bayad.

Ang mga akda (kuwento, seleksiyon, tula, awit, larawan, ngalan ng produkto o brand name, tatak o trademark, palabas sa telebisyon, pelikula, atbp.) na ginamit sa modyul na ito ay nagtataglay ng karapatang-ari ng mga iyon. Pinagsumikapang matunton ang mga ito upang makuha ang pahintulot sa paggamit ng materyales. Hindi inaangkin ng mga tagapaglathala at mga may-akda ang karapatang-aring iyon. Ang anomang gamit maliban sa modyul na ito ay kinakailangan ng pahintulot mula sa mga orihinal na may-akda ng mga ito.

Walang anomang parte ng materyales na ito ang maaaring kopyahin o ilimbag sa anomang paraan nang walang pahintulot sa Kagawaran.

Inilathala ng Kagawaran ng Edukasyon
Kalihim: Leonor Magtolis Briones
Pangalawang Kalihim: Diosdado M. San Antonio

Bumuo sa Pagsusulat ng Modyul

Manunulat: Rejean Cabarles Macansantos

Editor: Francis Durante

Tagasuri: Cynthia T. Montanez

Tagaguhit: Emma S. Malapo

Tagalapat: Rejean Cabarles Macansantos, Jogene Alilly C. San Juan

Tagapamahala: Gilbert T. Sadsad

Francisco B. Bulalacao, Jr.

Grace U. Rabelas

Ma. Leilane R. Lorico

Jerson V. Toralde

Belen B. Pili

Cynthia T. Montanez

Inilimbag sa Pilipinas ng _____

Department of Education – Region V

Office Address: Regional Center Site, Rawis, Legazpi City 4500

Telefax: 0917 178 1288

E-mail Address: region5@deped.gov.ph

Arts

Ikaapat na Markahan – Module 3: Mga Disenyo ng Banig

Paunang Salita

Ang Self-Learning Module o SLM na ito ay maingat na inihanda para sa ating mag-aaral sa kanilang pag-aaral sa tahanan. Binubuo ito ng iba't ibang bahagi na gagabay sa kanila upang maunawaan ang bawat aralin at malinang ang mga kasanayang itinakda ng kurikulum.

Ang modyul na ito ay may inilaang Gabay sa Guro/Tagapagdaloy na naglalaman ng mga paalala, pantulong o estratehiyang magagamit ng mga magulang o kung sinumang gagabay at tutulong sa pag-aaral ng mga mag-aaral sa kani-kanilang tahanan.

Ito ay may kalakip na paunang pagsusulit upang masukat ang nalalaman ng mag-aaral na may kinalaman sa inihandang aralin. Ito ang magsasabi kung kailangan niya ng ibayong tulong mula sa tagapagdaloy o sa guro. Mayroon ding pagsusulit sa bawat pagtatapos ng aralin upang masukat naman ang natutuhan. May susi ng pagwawasto upang makita kung tama o mali ang mga sagot sa bawat gawain at pagsusulit. Inaasahan namin na magiging matapat ang bawat isa sa paggamit nito.

Pinapaalalahanan din ang mga mag-aaral na ingatan ang SLM na ito upang magamit pa ng ibang mangangailangan. Huwag susulatan o mamarkahan ang anumang bahagi ng modyul. Gumamit lamang ng hiwalay na papel sa pagsagot sa mga pagsasanay.

Hinihikayat ang mga mag-aaral na makipag-ugnayan agad sa kanilang guro kung sila ay makararanas ng suliranin sa pag-unawa sa mga aralin at paggamit ng SLM na ito.

Sa pamamagitan ng modyul na ito at sa tulong ng ating mga tagapagdaloy, umaasa kami na matututo ang ating mag-aaral kahit wala sila sa paaralan.



Alamin

Isang maganda at makabuluhang araw sa iyo kaibigan!

Sa pamamagitan ng modyul na ito ay matatalakay ang iba't ibang disenyo ng banig sa Pilipinas. Sa araling ito ay matututuhan mo ang iba't ibang disenyo ng banig sa sumusunod na mga lugar sa Pilipinas:

- a. Banig na buri ng Basey, Samar
- b. Banig na bamban ng Iloilo
- c. Banig ng Badjaos & Samals
- d. Banig na Laminusa ng Tawi- Tawi
- e. Banig na buri ng Romblon

Sa pagpatuloy ng modyul na ito ay matatamo mo ang layunin na matalakay ang iba't ibang disenyo ng banig at makagawa ng isang *tissue holder* na gawa sa banig.



Subukin

Bago mo simulan ang modyul na ito, subukin muna natin ang iyong kaalaman tungkol sa paksa na tatalakayin. Lagyan ng tsek (✓) sa ibaba ng larawan kung ang mga larawan ay nagpapakita ng hakbang sa paggawa ng banig at ekis (✗) naman kung hindi.

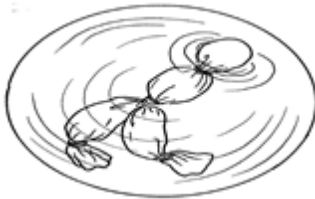
1.



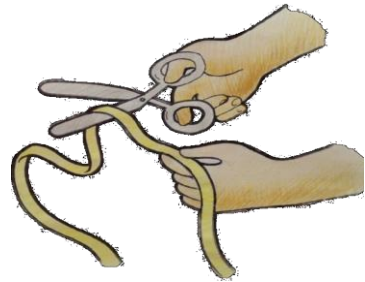
2.



3.



4.



5.



Source: Musika at Sining 4, Kagamitan ng Mag-aaral p.246, 250, 257

MAGALING! 😊

Aralin**1****Mga Disenyo ng banig sa Pilipinas**

Ang banig ay isa sa mga produkto na mula sa paglalala ng hinimay na dahon ng bule (o buli) o pandan (pandanus). Parihaba ang kalimitang hugis at maaaring ang sukat ay pang-isahang tao, pandalawahan, o pampamilya. Ginagamit ito na higaan at upuan.

Ang paghahabi ay ginagawa upang makabuo ng hugis at disenyo ng banig. Maraming lugar sa Pilipinas at isa dito ang Basey, Samar na gawain na ang paghahabi bago pa man dumating ang mga Kastila. Maituturing itong yaman na maipamamana sa mga susunod na henerasyon. Ito rin ay tradisyon na nagpapakita nang pagkamalikhain ng mga Pilipino.

Naaangkop ang tropikal na klima ng bansa sa pagtubo ng mga halaman na pangunahing ginagamit sa paghahabi ng banig kagaya ng Buli, pandan, ratan, palma at iba't-ibang uri ng tambo. Ang dahon ng mga halamang ito ay malambot at nababaluktot. Sa paggawa ng banig dumadaan sa proseso nang pagbibilad at pagkukulay ang mga dahon gamit ang suka, katas ng limon, sampalok at dahon ng pandakaki. Ginagawa ito para mas patibayin ang materyales at makamit ang kayumangging kulay.

Maraming gamit ang banig. Maliban sa paggamit dito sa pagtulog at pag-upo, ginagamit din itong pansapin sa sahi, at pambalot sa tabako. Sa makabagong panahon, ang banig ginagamit na palamuti sa dingding ng bahay, bag, sombrero, tsinelas, lagayan ng tisyu at marami pang iba.

Dahil sa tradisyon ng paggawa ng banig, nagkaroon na din ng mga pagdiriwang tungkol dito. Isa rito ang Banigan-Kawayan Festival Parade ng Basey, Samar. Noong taon 2000, ang mga Basaynons ay nagtulong-tulong sa paghahabi ng pinakamahabang

banig. Daan-daang tao ang nagparada ng banig, umabot ito mahigit sa isang kilometro. Maliban sa Samar, mayroon ding mga pagdiriwang ng Banig Festival (Cebu), Banigan Festival (Antique), Banigan Festival (Guimaras) at Buri Festival (Ilocos Sur). Ang mga pagdiriwang na ito at pamamaraan ng pagpapakita ng pagmamalaki sa tradisyon.

Source: Unknown, "Banig: Sining at Tradisyon ng Paghabi", <https://my.christchurchcitylibraries.com/blogs/post/banig/>



Balikan

Tukuyin ang mga disenyo ng sumusunod na mga banig.

1.



2.



3.





Tuklasin

Nakakita ka na ba ng banig?

Kung iyong sagot ay oo, may iba't-ibang disenyo ba ang banig na nakita mo?

Nakaranas ka na ba na matulog sa banig?

Ano ang pakiramdam mo kapag nakahiga ka sa banig?



Suriin

Pagmasdan ninyo ang mga larawan.



Source: Musika at Sining 4, Patnubay ng Guro p.326

Tanong:

1. Pagmasdan ang mga halimbawang banig, ilarawan ang mga disenyo, kulay at materyales na ginamit sa mga ito?
2. Alam mo ba ang mga lugar na kilala sa paglalala ng banig?

Tara na at tuklasin natin.

Ang banig ay isang kagamitan na karaniwang ginagamit bilang higaan sa pagtulog lalo na sa Pilipinas at sa Silangang Asya. Bawat rehiyon ng bansa ay may sariling disenyo sa paglalala ng banig. Ang banig ay maaaring gawa sa buri, pandan, ratan, palma at iba't ibang uri ng tambo.

May mga lugar sa bansa na kilala sa paglalala ng banig. Ang mga lugar na ito ay gumagamit ng iba't ibang materyales na matatagpuan sa kanilang mga lugar at dahil dito, iba't ibang disenyo rin ang nabubuo ayon sa kanilang kultura.

Ang mga kilala sa paglalala ng banig ay ang sumusunod:

Basey, Samar - banig na yari sa buri



Source: Unknown, "Basey, Samar: The New "Banig" Capital of the Philippines".
<https://www.our7107islands.com/wp-content/uploads/2017/10/1-3.jpg>

Lawawan ng Buri.



Source: Unknown, "Buri Palm (Corypha utan)"
<https://davesgarden.com/guides/pf/showimage/322943/#b>

Isa sa bantog na lugar sa paglalala ng banig sa Pilipinas ay ang Basey, Samar. Dahil umaabot pa sa ibang bansa ang kanilang produkto. Espesyal ang industriya ng pagbabanig dito na ginagamitan ng tradisyunal at modernong pamamaraan ng paggawa.

Hindi lamang kilala ang lugar sa kanilang banig pati na rin sa mga pangdecorasyon o palamuti sa dinging at mga patungan ng pinggan.

Ang mga pinatuyong dahon ng buri ay kanilang kinukulayan upang makabuo ng mas maganda, makulay at magkaroon ng naiibang disenyo.

Banig ang pangunahing pinagkukunan nila ng kanilang ikabubuhay lalo na sa mga kababaihan na kilala sa tawag na “paraglara”. Isa ito sa tradisyon sa Basey, Samar na mula pagkabata ng mga kababaihan sila ay nililalang na at tinuturuan ng maghabi ng banig.

Iloilo - banig na yari sa Bamban (halaman sa tabi ng tubigan)



Source: Unknown, “Buri / Pandan Weaving”
<https://www.our7107islands.com/wp-content/uploads/2017/10/1-3.jpg>



Source: Unknown, “Bamban”
<http://www.stuartxchange.org/Bamban.html>

Kilala ang Iloilo sa banig na bamban na isang uri ng halaman na matatagpuan sa tabi ng katubigan. Ang tambo ng bamban ay pinatutuyo upang gawing banig. Ito ay malawakang ginagawa sa mga rural na lugar sa Iloilo.

Makukulay ang disenyo ng mga banig na gawa ng mga taga Iloilo.

Badjao at Samal - banig na yari sa dahon ng pandan



Source: Farl, “pandan Samal mats”, the wonder of the Samal mats of Tawi-Tawi in colloidfarl.blogspot.com/, June 28, 2005.
<https://www.flickr.com/photos/colloidfarl/>

Larawan ng halaman na Pandan.



Source: Unknown, “Talaksan: Pandan (screw pine) leaves.JPG”
[https://tl.m.wikipedia.org/wiki/Talaksan:Pandan_\(screwpine\)_leaves.JPG](https://tl.m.wikipedia.org/wiki/Talaksan:Pandan_(screwpine)_leaves.JPG)

Ang banig ng Badjao at Samal ay yari sa dahon ng pandan na tradisyunal na ginagamit pantakip sa kama, ito ay malamig, malambot at pino ang pagkakagawa.

Ang paghahanda sa dahon ng pandan ay umaabot ng isang linggo, ito ay dalawang beses pinapakuluan, pinapalo ng patpat (stick) upang hati-hatiin sa maliliit na piraso, ibinibilad sa araw upang matuyo, at lalagyan ng kulay. Ang paghahabi ay umaabot ng dalawa hanggang limang lingo.

Ang banig na likha ng mga Badjao ay gawa sa matitingkad o buhay na mga kulay at mga geometrikong dibuho na sumisimbolo sa uri ng kanilang pamumuhay. Samantalang ang banig naman ng Samal ay gumagamit ng disenyong stripes, iba't ibang kulay na kahon, *zigzag* at *checkered*.

Isa sa mga tagahabi ng Samal sa isla ng Laminusa, Tawi-Tawi ay kinilala bilang National Folk Artist dahil sa mga gawa nitong napakagagandang banig sa buong Asya.

Tawi-Tawi - banig na yari sa Laminusa



Source: Johnny Lee, “Mat-weaving in Tawi-Tawi”, Laum Tabawan, South Ubian, Tawi-Tawi. <https://2.bp.blogspot.com/-KAEOCwowV-8/WIy1rAdawBI/AAAAAAAAows/DWo7nH8wrVsXw7AOXGt9G8jj-HE-6oQIQCLcB/s1600/mat%2Bweaving%2Bin%2Btawi%2Btawi.jpg>

Ang kahusayan sa paggawa ng banig ay naging daan upang ang isa sa mga tagagawa ng banig ay hinirang at ginawaran bilang Manlilikha ng Bayan Award (National Folk Artist). Si Hajja Amina Appi ng Tandubas, Tawi Tawi, isang mahusay na manghahabi at guro ay nagawaran nito noong 2004.

Source: National Living Treasures: Haja Amina Appi. <https://ncca.gov.ph/about-culture-and-arts/culture-profile/gamaba/national-living-treasures-haja-amina-appi/>

Romblon - banig na yari sa buri



Source: Unknown, “Romblon Native Mat”,
<https://cabilaocrown.loon.gov.ph/wp-content/uploads/2019/06/MATS-1.jpg>

Ang isla ng Romblon ay may naiibang tradisyon sa paggawa ng banig. Mayroon itong disenyo na kahalintulad ng “lace”. Ang banig na ito na yari sa buri ay ang nagsisilbing sapin ng bagong kasal sa kanilang pagsayaw. Habang nagsasayaw ang bagong kasal hinahagisan sila ng mga barya o dinidikitan ng pera sa kanilang damit.

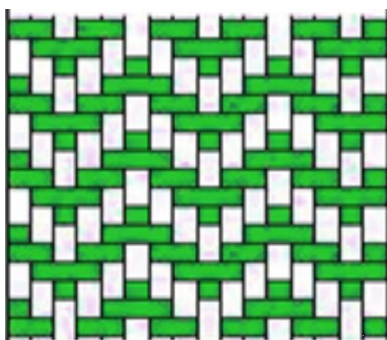
Ngayon alam mo na ang iba’t ibang materyales na ginagamit sa paggawa ng banig at ang mga disenyo nito. Kaya mo din bang gumawa ng sarili mong disenyo?



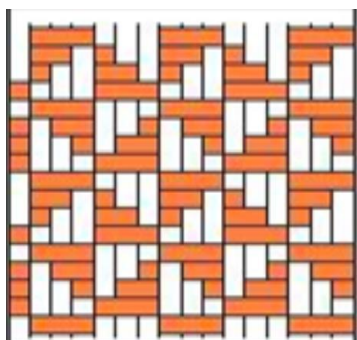
Pagyamanin

Gawain 1: Pagmasdan ang mga larawan sa ibaba at ilarawan ang mga disenyo nito.

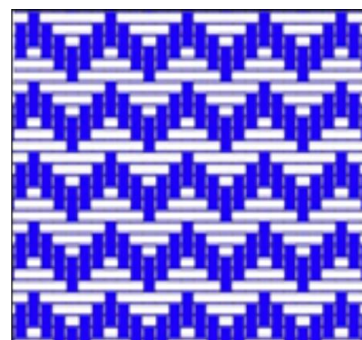
A



B



C



Source: Musika at Sining 4, Kagamitan ng Mag-aaral p.256

A. _____

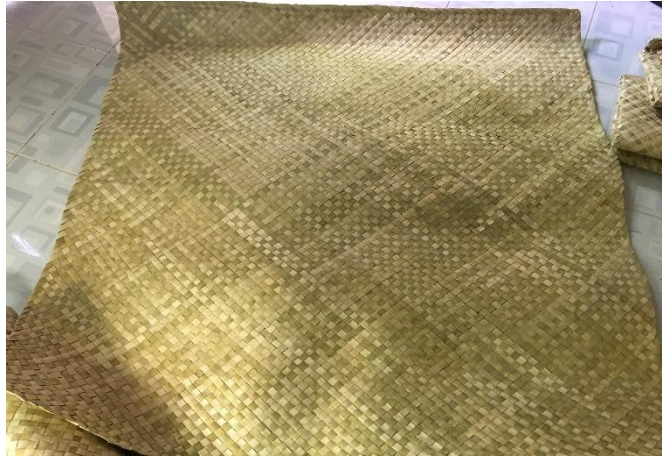
B. _____

C. _____

Magaling! Natukoy mo ba at nailarawan ang mga disenyo sa bawat larawan?

Gawain 2: Tukuyin ang mga materyales na ginamit sa sumusunod na mga larawan ng banig. Isulat sa patlang ang sagot.

1. _____



Source: Unknown, "Lauhala Mats",
<https://www.google.com/url?sa=i&url=https%3A%2F%2Fmissmnativecrafts.com%2F4-x-4-feet-lauhala-mats%2F&psig=A0vVaw1wnWk4yH4LtbNwhi2pykug&ust=1592619054742000&source=images&cd=vfe&ved=0CAIQjRxqFwoTCJin2anmjOoCFQAAAAAdAAAAABAJ>

2. _____



Source: Pia Ranada, "SKILLED HANDS",
<https://www.google.com/url?sa=i&url=https%3A%2F%2Fwww.rappler.com%2Flife-and-style%2Farts-and-culture%2F96225-tawi-tawi-mat-weavers&psig=A0vVaw05OE9d47Y4Os-NT4j1jfiE&ust=1592617955907000&source=images&cd=vfe&ved=0CAIQjRxqFwoTCID0kJzjOoCFQAAAAAdAAAAABAD>



Isaisip

TANDAAN

Iba't ibang disenyo ng banig ang makikita dito sa Pilipinas dahil iba-iba ang mga kulay at materyales na ginagamit dito.

Ano-anong lugar sa Pilipinas ang kilala sa paggawa ng banig at paano sila nagkakaiba-iba?

Isulat ang angkop na mga salita sa patlang upang mabuo ang bawat pangungusap.

1. Kilala ang Basey, Samar sa banig na yari sa _____.
2. Banig na yari sa bamban na halaman na makikita sa _____ ang sa Iloilo.
3. Ang Badjao at Samal ay kilala sa banig na yari sa dahon ng _____.
4. Ang Tawi-tawi naman ay kilala din sa paggawa ng banig na yari sa dahon ng _____.
5. Ang Romlon ay kilala rin sa paggawa ng banig na yari sa _____.



Isagawa

Tara na at gumawa ng *tissue holder* na gawa sa banig!

Materyales: dahon ng niyog o buri o anumang lokal na materyales na maaring gamitin sa paglalala, gunting, kahon ng sapatos at pandikit.

Hakbang sa Paggawa

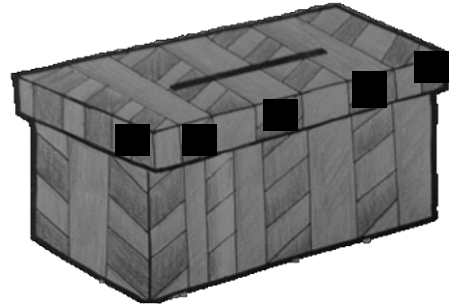
1. Ihanda ang mga linas (strip) ng dahon ng buri o niyog na gagamitin sa paglalala.
2. Simulan ang paglalala gamit ang dalawang linas (strip) na maging pusod ng banig.
3. Tupiin ang isang linas at isingit ang isang linas nang pasalitsalit sa dalawang linas.
4. Gawin ito nang paulit-ulit hanggang sa makuha ang nais na disenyo at lapad.



5. Gupitin ang sobrang buri sa dulo at itupi sa gilid para malinis tingnan.



6. Idikit sa kahon ng sapatos ang nilalang banig para gawing *tissue holder* at mabuo ang isang 3D na likhang-sining.



7. Iligpit ang mga materyales na hindi nagamit at linisin ang lugar na pinaggagawaan.



Source: Musika at Sining 4, Kagamitan ng Mag-aaral p.257-258

Hanep! Natapos mong maisagawa ang gawain. Nagustuhan mo ba ang iyong ginawa?

Ano ang iyong naramdaman habang ginagawa ang paglalala ng napili mong disenyo?



Tayahin

Panuto: Lagyan ng tsek (✓) ang hanay ng inyong sagot sa tapat ng bawat sukatan.

PAMANTAYAN	Nakasunod sa pamantayan nang higit sa inaasahan (3)	Nakasunod sa pamantayan subalit may ilang pagkukulang (2)	Hindi nakasunod sa pamantayan (1)
1. Naisagawa ko ang disenyong nais bilang batayan sa paglalala ng banig.			
2. Naisagawa ko ang paglalala ng banig gamit ang dahon ng niyog/buri o anumang bagay na nakikita sa kapaligiran.			
3. Nakagawa ako ng likhang sining na mag isa.			
4. Naisagawa ko nang buong husay at malinis ang ginawang banig.			
5. Natapos ko ang paglalala sa takdang oras.			

Talakayin ang mga disenyo at kagamitan ng pagpaglalala ng banig sa mga sumusunod na lugar sa Pilipinas?

1. Basey, Samar
2. Iloilo
3. Badjao at Samal
4. Tawi-tawi
5. Romblon



Karagdagang Gawain

Maglala ng banig gamit ang *art paper*. Ikaw ang bahala kung anong disenyo ang iyong gusto. Idikit ito sa $\frac{1}{4}$ illustration board at ipasa sa guro ang nagawang banig.



Susi sa Pagwawasto

1. banig na yari sa buri
2. banig na yari sa dahong pandarus

GAWAIN 2

1. Dalawang rectangle, malaki at malaki na salit salitan
2. Tatlong rectangle, mula Malaki papalit
3. Pazigzag

GAWAIN 1

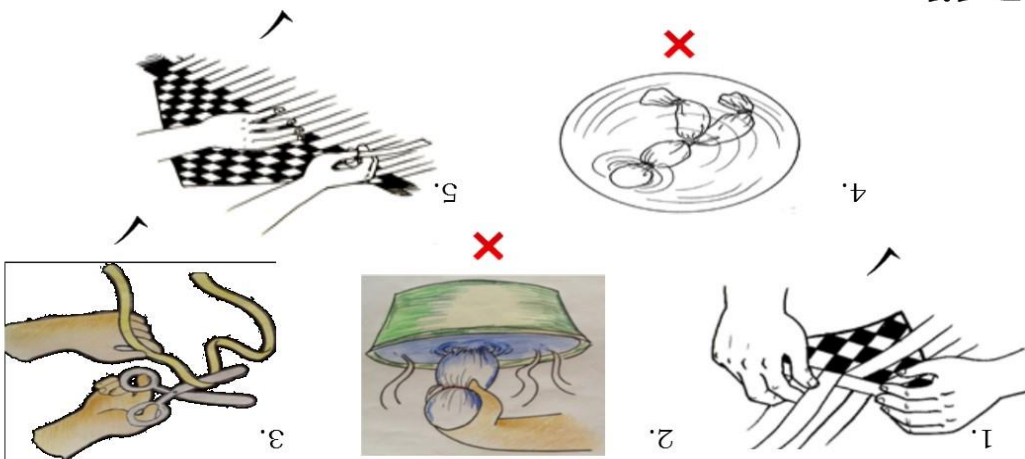
Pagymanin

1. buri
2. tubigan
3. pandan
4. pandarus
5. buri

Isaisip

1. Checkered
2. Pazigzag
3. Rectangle mula malaki papalit

Balikan



Subukin

Sanggunian

Musika at Sining 4, Kagamitan ng Mag-aaral p.256-259

Musika at Sining 4, Patnubay ng Guro p.325-328

Banig Weaving Tradition. Church City Libraries.
<https://my.christchurchcitylibraries.com/blogs/post/banig/>

Banig. Pinterest. <https://www.pinterest.ph/jaredboytoy/banig/>

Zigzag Rectangular Mat. Woven. <https://woven.ph/collections/the-banig-collection/products/zigzag-rectangular-mat?variant=39451891925040>

Tribo. Pinterest. <https://www.pinterest.ph/pin/233835405627294905/>

Basey Samar: The New Banig Capital of the Philippines.
<https://www.our7107islands.com/wp-content/uploads/2017/10/1-3.jpg>

Talaksan:Pandan (screwpine) leaves. Wikipedia
[https://tl.m.wikipedia.org/wiki/Talaksan:Pandan_\(screwpine\)_leaves.JPG](https://tl.m.wikipedia.org/wiki/Talaksan:Pandan_(screwpine)_leaves.JPG)

Mat Weaving in Tawi Tawi. Blogspot.
<https://2.bp.blogspot.com/-KAEOCwowV-8/WIy1rAdawBI/AAAAAAAAows/DWo7nH8wrVsXw7AOXGt9G8jj-HE-6oQIQCLcB/s1600/mat%2Bweaving%2Bin%2Btawi%2Btawi.jpg>

Lauhala Mats. Native Crafts. <https://missmnativecrafts.com/4-x-4-feet-lauhala-mats/>

Tawi Tawi Mat. Rappler. <https://www.rappler.com/life-and-style/arts-and-culture/96225-tawi-tawi-mat->

Bamban. Philippine Medicinal Plants.
<http://www.stuartxchange.org/Bamban.html>

Para sa mga katanungan o puna, sumulat o tumawag sa:

Department of Education - Bureau of Learning Resources (DepEd-BLR)

Ground Floor, Bonifacio Bldg., DepEd Complex
Meralco Avenue, Pasig City, Philippines 1600

Telefax: (632) 8634-1072; 8634-1054; 8631-4985

Email Address: blr.lrqad@deped.gov.ph * blr.lrpd@deped.gov.ph