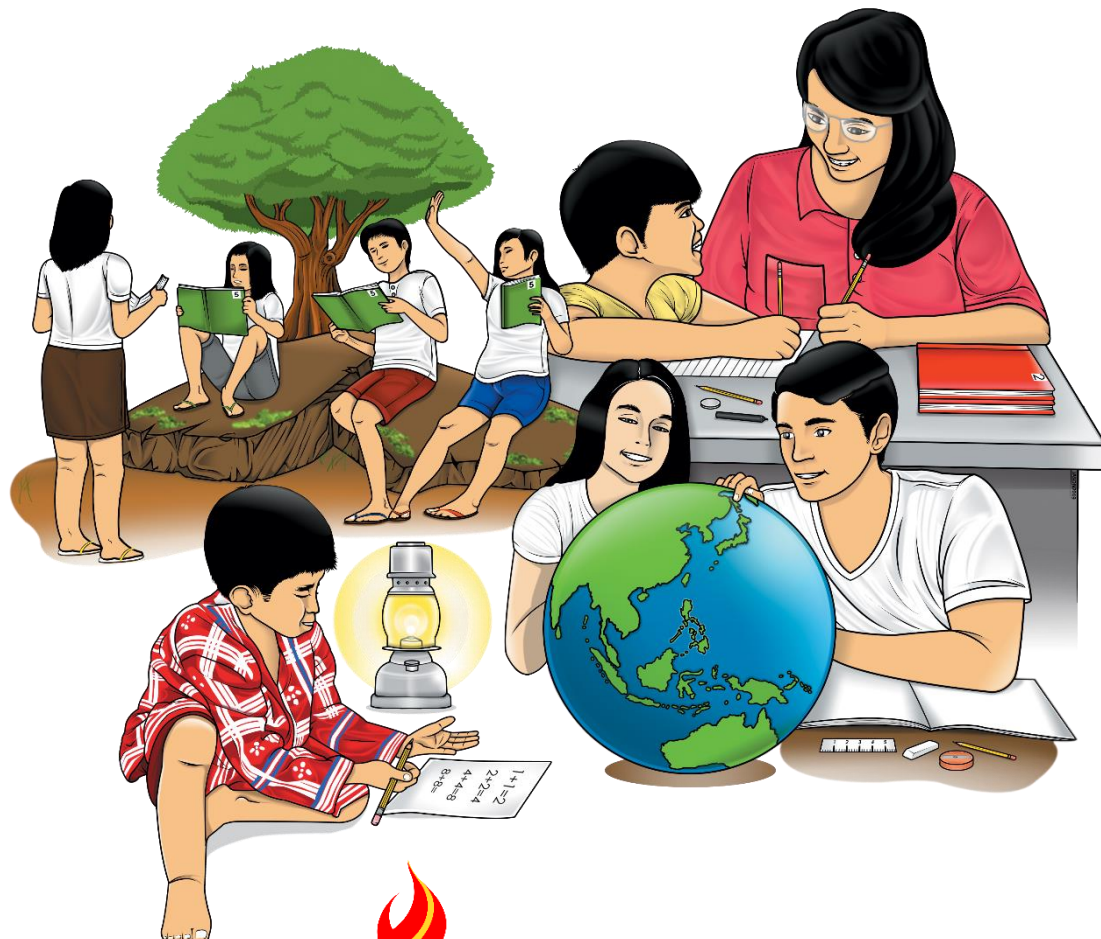


Filipino

Ikatlong Markahan – Modyul 4: Alamat



Filipino – Ikasiyam na Baitang
Alternative Delivery Mode
Ikatlong Markahan – Modyul 4: Alamat
Unang Edisyon, 2020

Isinasaad sa Batas Republika 8293, Seksiyon 176 na “Hindi maaaring magkaroon ng karapatang-ari (sipi) sa anumang akda ang Pamahalaan ng Pilipinas. Gayunman, kailangan muna ang pahintulot ng ahensiya o tanggapan ng pamahalaan na naghanda ng akda kung ito ay pagkakakitaan. Kabilang sa mga maaaring gawin ng nasabing ahensiya o tanggapan ay ang pagtakda ng kaukulang bayad.”

Kaugnay nito, pinagsikapan ng aming mga patnugot at tagapaglathala na matagpuan ang mga may-akda upang makuha ang kanilang permiso sa paggamit ng kanilang akdang may karapatang-ari subalit kung hindi man naging matagumpay ang kanilang pagsisikap sa lahat ng pagkakataon, mangyari lamang na makipag-ugnayan sa tagapaglathala, Ang Kagawaran ng Edukasyon para sa karampatang pagkilala.

Ipinagbabawal na sipiin ang anumang bahagi ng modyul na ito nang walang pahintulot mula sa mga may-akda o tagapaglathala.

Inilathala ng Kagawaran ng Edukasyon
Kalihim: Leonor Magtolis Briones
Pangalawang Kalihim: Diosdado M. San Antonio

Bumuo sa Pagsulat ng Modyul

Manunulat:	Gina Soledad, Shajid Ansaruddin, Layla M. Musa
Editor:	Steffany R. Fegi
Tagasuri:	Elsa A. Usman, Reyna Joyce B. Barutu, EdD.
Tagaguhit:	Edgardo P. Jamar Jr.
Tagalapat:	Aljohn Kent S. Galos, Jannibal A. Lojero
Tagapamahala:	Dr. Isabelita M. Borres, CESO III Eugenio B. Penales, EdD Sonia D. Gonzales Henry P. Tura Elsa A. Usman Reyna Joyce B. Barutu, EdD

Inilimbag sa Pilipinas ng _____

Department of Education – Region IX

Office Address: Regional Center, Balintawak, Pagadian City
E-mail Address: region9@deped.gov.ph

Filipino

Ikatlong Markahan – Modyul 4:

Alamat

Paunang Salita

Ang Self-Learning Module o SLM na ito ay maingat na inihanda para sa ating mag-aaral sa kanilang pag-aaral sa tahanan. Binubuo ito ng iba't ibang bahagi na gagabay sa kanila upang maunawaan ang bawat aralin at malinang ang mga kasanayang itinakda ng kurikulum.

Ang modyul na ito ay may inilaang Gabay sa Guro/Tagapagdaloy na naglalaman ng mga paalala, pantulong o estratehiyang magagamit ng mga magulang o kung sinumang gagabay at tutulong sa pag-aaral ng mga mag-aaral sa kanilang tahanan.

Ito ay may kalakip na paunang pagsusulit upang masukat ang nalalaman ng mag-aaral na may kinalaman sa inihandang aralin. Ito ang magsasabi kung kailangan niya ng ibayong tulong mula sa tagapagdaloy o sa guro. Mayroon ding pagsusulit sa bawat pagtatapos ng aralin upang masukat naman ang natutuhan. May susi ng pagwawasto upang makita kung tama o mali ang mga sagot sa bawat gawain at pagsusulit. Inaasahan namin na magiging matapat ang bawat isa sa paggamit nito.

Pinapaalalahanan din ang mga mag-aaral na ingatan ang SLM na ito upang magamit pa ng ibang mangangailangan. Huwag susulatan o mamarkahan ang anumang bahagi ng modyul. Gumamit lamang ng hiwalay na papel sa pagsagot sa mga pagsasanay.

Hinihikayat ang mga mag-aaral na makipag-ugnayan agad sa kanilang guro kung sila ay makararanas ng suliranin sa pag-unawa sa mga aralin at paggamit ng SLM na ito.

Sa pamamagitan ng modyul na ito at sa tulong ng ating mga tagapagdaloy, umaasa kami na matututo ang ating mag-aaral kahit wala sila sa paaralan.



Alamin

Binabati kita sa iyong pagdating sa ikaapat na modyul. Walang duda, alam kong nagawa mong tapusin ang mga naunang modyul. Napakagaling!

Lilipad tayo ngayon papuntang *Bangkok*, ang kabisera ng *Thailand*. Alam mo ba na ang bansang *Thailand* ay kilala sa samo't saring pagkain, *martial arts*, pasyalan at mga templo? Ang *Phuket* ay isa sa pinakamagandang templo nila. Tulad ng Pilipinas, ito ay may maraming pasyalan kaya maraming turista ang pumupunta rito. Nakamamangha, hindi ba?

Handa ka na ba sa paglalakbay sa mundo ng alamat? Batid kong handa ka na. Babasahin natin ang ilan sa mga akdang pampanitikan na nagmula sa Thailand. Dito rin ay matututuhan mo ang paglalapi ng mga salita at paggamit ng pang-abay sa pagsulat ng alamat. Kaya simulan na natin!

Ang modyul na ito ay tungkol sa Alamat na nahahati sa sumusunod na paksa:

Paksa 1 – Ang Alamat ni Prinsesa Menorah

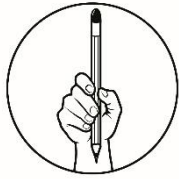
Paksa 2 – Ang Buwang Hugis Suklay

Paksa 3 – Ang mga Paraan ng Paglalapi

Paksa 4 – Ang Pang-abay (Pamanahon, Panlunan, Pamaraan)

Sa iyong paglalakbay, ang sumusunod ay inaasahang iyong matamo habang isinasagawa ang mga gawain:

1. Nabibigyang-kahulugan ang kilos, gawi at karakter ng mga tauhan batay sa usapang napakinggan;
2. Napatutunayan ang pagiging makatotohanan/ di makatotohanan ng akda; at
3. Nahuhulaan ang maaaring mangyari sa akda batay sa ilang pangyayaring napakinggan.



Subukin

Panuto: Basahin at unawain nang mabuti ang pahayag. Piliin ang titik na may angkop na sagot at isulat sa patlang.

- _____ 1. Pinagmulan ito ng isang bagay lugar, pangyayari o katawagan na hubad sa katotohanan. Alin sa sumusunod ang tinutukoy ng pahayag?
- A. Alamat B. Epiko C. Tula D. Maikling kwento
- _____ 2. Ito ay pagbubuo ng salita sa pamamagitan ng pagsasama ng panlapi at salitang-ugat. Alin sa sumusunod ang tinutukoy nito?
- A. Pagtataya B. Paglalapi C. Pagbubuod D. Pagbabalangkas
- *Paki+kuha= Pakikuha *Ipa+kain= Ipakain
- _____ 3. Batay sa kahon sa itaas, saan makikita ang salitang-ugat?
- A. Hulihan B. Unahan C. Gitna D. Gilid
- _____ 4. Ang sumusunod ay katangian ng alamat, **maliban** sa:
- A. Kathang-isip C. Nakabatay sa kultura
B. May aral D. May malungkot na wakas
- _____ 5. Nagsasaad ito ng mga pakikipagtunggali o pakikipagsapalaran ng pangunahing tauhan laban sa mga suliraning kakaharapin na minsan ay sa sarili, sa kapwa, o sa kalikasan.
- A. Tagpuan B. Banghay C. Tauhan D. Wakas

Para sa tanong bilang 6-7, basahin at unawaing mabuti ang teksto sa ibaba at sagutin ang mga sumusunod na katanungan.

Ang Alamat ng Ilog-Cambinlew

(Sa pagsasalaysay ni Anna Rose Pareja, taga-Loreto, Surigao del Norte)

Sa bayan ng Loreto, Surigao del Norte, may isang ilog na pinagpapaliguan ng mga tagaroon lalo na kung tag-init.

May isang mangangasong nagngangalang Cam na napakakisig kung kaya maraming dalaga ang narahuyo sa kaniya. Ngunit hindi niya pansin ang mga kadalagahan dahil ang kaligayahan niya ay nasa pangangaso.

Sa gubat na kaniyang pinangangasuan, nakilala niya ang isang magandang babaeng nagkakang Binlew. Sa kalaunan, nagkakalapit ang kanilang mga damdamin. Naging madalas ang pagkikita ng magkasuyo sa gubat na malapit sa ilog.

Itinakda ng magkasintahan ang kanilang kasal. Nakalimutan ni Binlew na siya'y isang diwata walang karapatang umibig sa isang mortal. Sa simbahan, sa araw ng kanilang kasal, nang binasbasan ng pari ang magkasintahan, biglang naglaho si Binlew. Agad lumisan si Cam at pinuntahan ang ilog upang hanapin ang diwata. Tinawag niya si Binlew at may tinig ding sumagot ng "Cam".

Mula sa panahong yaon, hindi na nakita ng mga tagaroon si Cam. Ayon sa mga taong naninirahan malapit sa ilog, may panahon pa raw na naririnig nila ang magkasintahang Cam at Binlew, kaya ang ilog ay pinangalanang "Cambinlew."

___6. Batay sa tekstong nasa loob ng kahon, ang sumusunod ay makatotohanan **maliban** sa ____.

- A. Mortal
- B. diwata

- C. mangangaso
- D. magandang babae

___7. Anong ipinapakitang katangian ng pangunahing tauhan?

- A. Mapagkumbaba
- B. Malakas

- C. Mabuti
- D. Mapagmahal

___8. Ngunit ang **kaligayahan** niya ay nasa pangangaso, nasaan ang panlaping ginamit sa salitang kaligayahan?

- A. Unlapi
- B. Gitlapi

- C. Unlapi at hulapi
- D. Hulapi

___9. Ang salitang **narahuyo** ay nangangahulugang _____.

- A. natukso
- B. nabighani

- C. naakit
- D. namangha

___10. Alin sa sumusunod ang katumbas na kahulugan ng salitang **diwata**?

- A. Nimpa
- B. Hiyas

- C. Babaylan
- D. Maharlika

___11. Kung ikaw ang may-akda ng Alamat ng Ilog Cambinlew, paano mo bibigyan ng magandang wakas ang kuwento?

- A. Muling ipagtatagpo ang dalawang magkasintahan at ipagpapatuloy ang naudlot na pagmamahalan.
- B. Magbubunga ng supling ang pagmamahalan nina Cam at Binlew.
- C. Sa kanilang muling pagtatagpo, magiging mortal ang babae para di na naudlot ang kanilang pagmamahalan.
- D. Lahat ng nabanggit ay angkop na maging wakas.

___ 12. Alin ang tamang pangungusap na nagtataglay ng pang-abay na pamaraan?

- A. Sa kama ang ginawa niyang pagtulog na patagilid.
- B. Patagilid ang ginawang pagtulog ng may sakit.
- C. Natulog ang may sakit sa kamang patagilid.
- D. Napansin niya ang patagilid natulog ng maysakit.

Para sa tanong na 13-15,

*mag-aral, * umibig, * matuwid, *pauwi.

___ 13. Batay sa mga salitang makikita sa loob ng nasa kahon, ang mga panlaping ginamit ay pare-parehong: _____.

- A. Unlapi
- B. Gitlapi
- C. Hulapi
- D. Laguhan

___ 14. Nakabibighani ang kagandahang taglay ni Binlew. Alin sa sumusunod ang salitang-ugat ng salitang may salungguhit?

- A. Nabighani
- B. Bighani
- C. Nakabighani
- D. Kabighani

___ 15. Siya ay matuwid na alkaldeng namumuno sa siyudad ng Isabela. Ang salitang matuwid ay ginagamitan ng panlaping ma-. Ito ay _____.

- A. Unlapi
- B. Gitlapi
- C. Hulapi
- D. Unlapi at Gitlapi

Aralin

1

Alamat

Nasisiyahan ako dahil natapos mong sagutin ang Subukin nang buong husay. Ang galing mo! Kaya ipagpatuloy natin. Dito, makikilala mo ang alamat at mga elemento nito.

Babasahin natin ang **“Alamat ni Prinsesa Manorah” mula sa Thailand na isinalin sa Filipino ni Dr. Romulo N. Peralta**. Bahagi rin ng araling ito ang pagtalakay sa paglalapi at mga pang-abay na pamanahon, panlunan at pamaraan na makatutulong sa pag-unawa mo sa alamat na tatalakayin.



Balikan

Bago tayo magsimula, balikan muna natin ang mga aral na iyong natutuhan sa Modyul 3. Sa bahaging ito, masusubukan ang iyong galing sa pag-alaala sa nakaraang talakayan. Basahin at unawain mong mabuti ang mga katanungan sa ibaba at isulat mo lamang ang iyong sagot sa nakalaang kahon. Halina at atin nang simulan!

- Ano-ano ang mga mahahalagang aral na iyong natutuhan sa akdang “Sino ang Nagkaloob?”
- Kailan at paano mo ito nagamit sa iyong pang-araw-araw na gawain sa buhay?



Mga Tala para sa Guro

Maaaring gumamit ng *hand-outs* sa pagsasagawa ng mga gawain.



Tuklasin

Magaling! Bibigyan kita ng masigabong palakpak dahil sa nakamamanghang pagbabahagi mo ng iyong sagot! Ngayon naman, tuklasin muna natin nang sabay-sabay kung ano ang kadalasang tinatalakay ng isang alamat at ang mga elemento nito.

Ang **alamat o legend** sa wikang Ingles ay tumutukoy sa pinagmulan ng isang bagay, lugar, pangyayari o katawagan na maaaring kathang-isip lamang o may bahid ng katotohanan.

Mga Balangkas/Elemento ng Alamat:

1. **Tauhan.** Ito ay tumutukoy sa mga nagsiganap sa loob ng akda.
2. **Tagpuan.** Ito ay tumutukoy sa lugar na pinangyarihan ng mga aksiyon, gayundin ang panahon kung kailan ito nangyari.
3. **Banghay.** Ito ay tumutukoy sa kabuuan ng mga pangyayari
 - **Saglit na kasiglahan.** Ito ay ang panandaliang pagtatagpo ng mga tauhan
 - **Tunggalian.** Ito ay nagsasaad ng pakikitunggali o pakikipagsapalaran ng pangunahing tauhan
 - **Kasukdulan.** Ito ay tumutukoy sa bahaging makakamtan ng pangunahing tauhan ang katuparan o kasawian
 - **Kakalasan.** Ito ay bahagi kung saan unti-unting may pagbaba ng takbo ng kuwento mula sa maigting mga pangyayari.
4. **Katapusan/Wakas.** Ito ay bahaging naglalahad ng magiging resolusyon ng kuwento. Ito ay maaaring masaya o malungkot, may pagkatalo o pagkapanalo.

Ngayon, alam mo na kung ano ang kahulugan at ang mga elemento ng alamat. Basahin na natin ang ilan sa mga alamat ng Thailand. Ang akdang **“Ang Alamat ni Prinsesa Manorah** ay nakapaloob sa aklat ng **Panitikang Asyano 9 Modyul ng Mag-aaral sa Filipino sa mga pahina 31-33**. Siguradong masisiyahan ka sa akdang ito.

Namangha ka ba sa alamat na pinangunahan ni Prinsesa Manorah? Mahusay kaibigan! Gayundin naman ako sapagkat maganda ang naging wakas ng kuwento kahit noong una ay tila malaking kapahamakan ang maidudulot nito sa kaniya.

Nabitin ka ba sa akdang ating binasa? Huwag kang mag-alala sapagkat isa pang kapana-panabik na akda ang iyong matutuklasan. Ito ay akdang **“Ang Buwan Hugis Suklay”** na makikita pa rin sa aklat ng **Panitikang Asyano 9 Modyul ng Mag-aaral sa Filipino sa mga pahina 34-35**. Nasasabik na ako kaya halika na!

Naaliw ka ba sa mga pangyayari sa akda? Aba, ako rin! Ang ganda ng kuwento, hindi ba? Ngayon, bilang dagdag kaalaman para sa iyo, alamin natin kung paano isinasagawa ang paglalapi.

Alam mo ba na ...

Ang paglalapi ay ang pagbubuo ng salita sa pamamagitan ng pagsasama ng panlapi at salitang-ugat. Nagkakaroon lamang ng iba't ibang anyo at kahulugan ang salitang-ugat kapag ito ay kinakabit sa iba't ibang panlapi.

1. Pag-uunlapi. Ang panlapi ay makikita sa unahan.

Halimbawa: kina+kain= kinakain

Um+alis= umalis

magkasin+tunog= magkasintunog

2. Paggigitlapi. Ang panlapi ay makikita sa gitna ng salitang-ugat.

Halimbawa: -mu+kuha= kumuha

-ngi+mangisda= mangingisda

-mu+luwas= lumuwas

3. Panghuhulapi. Ang panlapi ay makikita sa hulihan ng salitang-ugat.

Halimbawa: -in+saksak= saksakin

-an+dilig= diligan

-hin+basa= basahin

4. Pag-uunlapi at paghuhulapi. Ang panlapi ay makikita sa unahan at sa hulihan.

Halimbawa: ka+bayan+an= kabayanan

ka+gamit+an= kagamitan

makikipag+pusta+han= makikipagpustahan

na+tanda+an = natandaan

Isang malaking AHA ba ang pumukaw sa iyong isipan habang pinag-aaralan ang paglalapi? Huwag mong kaliligtaan ang mga ito sapagkat magagamit mo iyan sa mga pagsubok na iyong haharapin.

Sa susunod na leksiyong ito, mahalaga rin na matutuhan mo ang paggamit ng pang-abay na pamanahon, panlunan at pamaraan upang lalong lumawak ang iyong kaalaman sa gramatika. Magagamit mo ito sa pagsulat ng alamat. Siguradong hindi ka na makapaghintay na masulat ang sarili mong akda. Kaya pag-aralan na natin!

Pang-abay na Pamanahon. Ito ay nagsasaad kung kailan naganap o magaganap ang kilos na taglay ng pandiwa. Mayroon itong tatlong uri: may pananda, walang pananda at nagsasaad ng dalas.

May Pananda: nang, sa noon, kung, kapag, tuwing, mula, hanggang, umpisa

Halimbawa: Kailangan mo bang pumasok nang araw-araw?

Tuwing Pasko ay nagtitipon silang mag-anak.

Walang Pananda: kahapon, kanina, ngayon, mamaya, bukas, sandali

Halimbawa: Manonood kami bukas ng pambansang pagtatanghal ng dulang Pilipino.

Ipagdiriwang ngayon ng ating pangulo ang kaniyang ika-40 na kaarawan.

Nagsasaad ng dalas: araw-araw, tuwing umaga, buwan-buwan, taon-taon

Halimbawa: Nag-eehersisyo siya tuwing umaga upang mapanatili ang kanyang kalusugan.
Araw-araw ay dumadalaw si Annie sa burol ng kaniyang ina.

Pang-abay na Panlunan. Ito ay tumutukoy ito sa pook na pinangyarihan, o pangyayarihan ng kilos ng pandiwa. Karaniwang ginagamit ang pariralang sa/kay.

Halimbawa:

1. Maraming masarap na ulam ang tinitinda sa kantina.
2. Nagpaluto ako kina Aling Ingga ng masarap na keyk para sa iyong kaarawan.

Pang-abay na Pamaraan. Ito ay naglalarawan kung paano naganap, nagaganap, o magaganap ang kilos na ipinahahayag ng pandiwa.

Halimbawa:

1. Kinamayan niya ako nang mahigpit.
2. Bakit siya umalis na umiiyak?



Suriin

Kumusta? Batid kong tumatak sa iyong isipan ang ating pinag-aralan. Ako ay nasisiyahan sa iyong ipinamalas na galing! Sa pagkakataong ito, subukin natin ang iyong natutuhan. Alam kong handa ka na rito. Ang Gawain 1 na makikita mo sa ibaba ay ang mga katanungang may kinalaman sa akdang “Ang Alamat ni Prinsesa Manorah”. Ang Gawain 2 naman ay nakabatay naman sa akdang “Ang Buwang Hugis Suklay”. Heto pa! Ang Gawain 3 ay nakaangkla sa paglalapi samantalang ang Gawain 4 naman sa bahaging ito ay sasagot sa paksang pang-abay. Isulat mo lamang ang iyong mga sagot sa sagutang papel. Malayo na ang narating mo kaibigan. Alam kong madali na lamang ito para sa iyo. Kaya simulan mo na!

Gawain 1: Antas ng Iyong Pag-unawa mula sa “Ang Alamat ni Prinsesa Manorah”

Panuto: Sagutin ang sumusunod na katanungan:

1. Sino ang pangunahing tauhan sa alamat?
2. Alin sa mga pangyayari ang makatotohanan at di-makatotohanan? Patunayan.
3. Masasalamin ba ang kultura ng Thailand sa alamat ng iyong binasa? Ipaliwanag.
4. Ilarawan ang tagpuan ng alamat sa unang akda.
5. Paano sinimulan ang alamat?

Gawain 2: Antas ng Iyong Pag-unawa mula sa “Ang Buwang Hugis Suklay”

Panuto: Batay sa binasang alamat, balikan ang mga salitang nakasalungguhit. Subukang gamitin ang mga ito sa pangungusap.

- | | |
|----------------------|----------------|
| 1. kabayanan | 6. kumuha |
| 2. lumuwas | 7. natandaan |
| 3. magkasintunog | 8. mangingisda |
| 4. kagamitan | 9. kinakain |
| 5. makikipagpustahan | 10. sasaksakin |

Gawain 3: Paglalapi

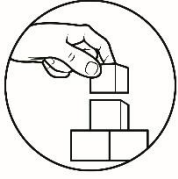
Panuto: Punan ng angkop na panlapi ang salitang-ugat na nasa kahon. Gamiting gabay ang halimbawa.

Salitang-Ugat	Unlapi	Gitlapi	Hulapi	Pag-unlapi at paghulapi
sayaw	sasayaw	sumayaw	sayawin	nagsayawan
ubos				
dating				
gawa				

Gawain 4: Pang-abay

Panuto: Tukuyin kung anong uri ng pang-abay ang ginamit sa pangungusap. Isulat sa patlang kung ito ay Pamanahon, Pamaraan, Panlunan.

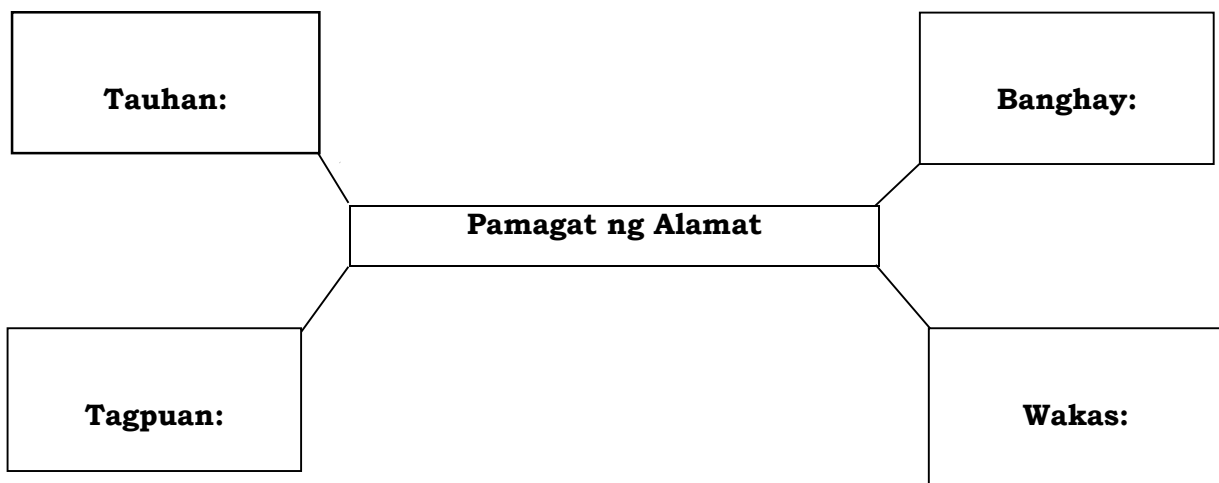
- _____ 1. Lumuluwas nang buwan-buwan sa siyudad ng Batanes ang pamilyang Mondragon.
- _____ 2. Masayang nagtatampisaw ang mga bata sa ulan.
- _____ 3. Maraming bagong tuklas na tanawin sa siyudad ng Basilan.
- _____ 4. Nagluto si Aling Ester ng ginisang ampalaya.
- _____ 5. May pagsusulit ang mga mag-aaral mamaya.



Pagyamanin

Napakahusay mo! Ang galing ng ipinamalas mo sa pagsusuri. Ngayon ibang pagsubok naman ang ating gagawin upang pagyamanin pa lalo ang iyong kakayahan. Tayo na!

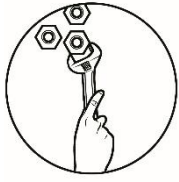
Bumalik tayo sa nakaraan kung saan paborito mong makinig sa mga kuwento nina lolo at lola. Naalala mo pa ba? Siyempre naman, isa iyon sa mga mahahalagang gunita. Para sa gawaing ito, gamit ang *graphic organizer* ay ilahad mo ang balangkas ng alamat na nagmula sa inyong bayan o narinig mo sa iyong mga ninuno.



Isaisip

Sadyang pinahanga mo ako sa iyong katalinuhan. Ipinakita mo na dapat kang tularan ng kapuwa mo mag-aaral sa pagiging matalino at masinop sa pag-aaral. Hinahangaan kita! Sa bahaging ito, nais kong basahin at unawain mong mabuti ang munting paalala na makikita sa ibaba. Nais kong itatak mo ito sa iyong napakalawak na isipan. Ang iyong mga natutuhan ay maaari mo ring ibahagi sa iba lalo na sa kapuwa mo kabataan.

Ang alamat o *legend* sa wikang Ingles ay pinagmulan ng isang bagay, lugar, pangyayari o katawagan na maaaring kathang-isip lamang o may bahid na katotohanan. Kabilang sa mga elemento nito ay ang tauhan, tagpuan, banghay at katapusan o wakas.



Isagawa

Oops! Alam kong kaya mo pa kaibigan! Batid kong ang katulad mong henyo ay hindi nauubusan ng lakas at kakayahan. Sa puntong ito, masusukat ang galing mo sa pagsulat ng alamat. Ibuhos mo rito ang mga natutuhan mo sa ating paglalakbay.

Gawain: Sulat Mo! Tukuyin Mo.

Panuto: Sumulat ng isang alamat at patingkarin ito gamit ang mga pang-abay.

Pamantayan:

- a. Pagpili ng napapanahong paksa ng alamat 10
- b. Kakintalan ng alamat.....5
- c. Wastong paggamit ng mga salita5

Kabuuan: **20 puntos**



Tayahin

Tunay kang nakabibilib kaibigan! Mapalad ka sa taglay mong galing sa pagsulat ng isang alamat. Paniguradong balang araw ay isa ka rin sa makikilalang manunulat ng ating bansang sinilangan. Ipagpatuloy mo lamang iyan ngunit may isa pang pagsubok ang kailangan mong lagpasan kaibigan. Sa puntong ito, pipiliin mo ang mga tamang sagot sa mga katanungang nakabatay mula sa unang paksa hanggang sa huli. Husayan mo!

Panuto: Basahin at unawain ang tanong. Piliin ang titik na may angkop na sagot. Isulat ang sagot sa nakalaang patlang.

Para sa tanong bilang 1-2, basahin at unawaing mabuti ang teksto sa ibaba at sagutin ang sumusunod na katanungan.

Ang Alamat ng Ilog-Cambinlew

(Sa pagsasalaysay ni Anna Rose Pareja, taga-Loreto, Surigao del Norte)

Sa bayan ng Loreto, Surigao del Norte, may isang ilog na pinagpapaliguan ng mga tagaroon lalo na kung tag-init.

May isang mangangasong nagngangalang Cam na napakakisig kung kaya maraming dalaga ang narahuyo sa kaniya. Ngunit hindi niya pansin ang mga kadalagahan dahil ang kaligayahan niya ay nasa pangangaso.

Sa gubat na kaniyang pinangangasuan, nakilala niya ang isang magandang babaeng nagngangalang Binlew. Sa kalaunan, nagkakalapit ang kanilang mga damdamin. Naging madalas ang pagkikita ng magkasuyo sa gubat na malapit sa ilog.

Itinakda ng magkasintahan ang kanilang kasal. Nakalimutan ni Binlew na siya'y isang diwatang walang karapatang umibig sa isang mortal. Sa simbahan, sa araw ng kanilang kasal, nang binasbasan ng pari ang magkasintahan, biglang naglaho si Binlew. Agad lumisan si Cam at pinuntahan ang ilog upang hanapin ang diwata. Tinawag niya si Binlew at may tinig ding sumagot ng "Cam".

Mula sa panahong yaon, hindi na nakita ng mga tagaroon si Cam. Ayon sa mga taong naninirahan malapit sa ilog, may panahon pa raw na naririnig nila ang magkasintahang Cam at Binlew, kaya ang ilog ay pinangalanang "Cambinlew."

- ____ 1. Batay sa tekstong nasa loob ng kahon, ang sumusunod ay makatotohanan **maliban** sa _____.
- A. isang Mortal
 - B. isang Diwata
 - C. isang Mangangaso
 - D. isang Magandang Babae
- ____ 2. Ano ang ipinapakitang katangian ng pangunahing tauhan?
- A. Mapagkumbaba
 - B. Malakas
 - C. Mabuti
 - D. Mapagmahal
- ____ 3. "Ngunit ang kaligayahan niya ay nasa pangangaso". Anong uri ang panlaping ginamit sa salitang *kaligayahan*?
- A. unlapi
 - B. gitlapi
 - C. unlapi at hulapi
 - D. hulapi
- ____ 4. Ang salitang narahuyo ay nangangahulugang _____.
- A. natukso
 - B. nabighani
 - C. naakit
 - D. namangha
- ____ 5. Alin sa sumusunod ang katumbas na kahulugan ng salitang **diwata**?
- A. nimpa
 - B. hiyas
 - C. babaylan
 - D. maharlika

- ___ 6. Kung ikaw ang may-akda ng Alamat ng Ilog Cambinlew, paano mo bibigyan ng magandang wakas ang kuwento?
- Muling ipagtatagpo ang dalawang magkasintahan at ipagpapatuloy ang naudlot na pagmamahalan.
 - Magbubunga ng supling ang pagmamahalan nina Cam at Binlew.
 - Sa kanilang muling pagtatagpo, magiging mortal ang babae para di na maudlot ang kanilang pagmamahalan.
 - Lahat ng nabanggit ay angkop na maging wakas.
- ___ 7. Alin ang tamang pangungusap na nagtataglay ng pang-abay napamaraan?
- Sa kama ang ginawa niyang pagtulog na patagilid.
 - Patagilid ang ginawang pagtulog ng may sakit.
 - Natulog ang may sakit sa kamang patagilid.
 - Napansin niya ang patagilid natulog ng maysakit.

Para sa tanong na 8-10

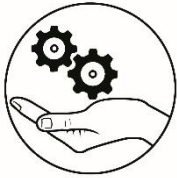
*mag-aral, * umibig, * matuwid, *pauwi.

- ___ 8. Batay sa mga salitang makikita sa loob ng nasa kahon, ang mga panlaping ginamit ay pare-parehong: _____
- Unlapi
 - Gitlapi
 - Hulapi
 - Laguhan
- ___ 9. Nakabibighani ang kagandahang taglay ni Binlew. Alin sa sumusunod ang salitang-ugat ng salitang may salungguhit?
- Nabighani
 - Bighani
 - Nakabighani
 - Kabighani
- ___ 10. Siya ay **matuwid** na alkaldeng namumuno sa siyudad ng Isabela. Ang salitang matuwid ay ginagamitan ng panlaping ma-. Ito ay _____.
- Unlapi
 - Gitlapi
 - Hulapi
 - Unlapi at Hulapi
- ___ 11. Pinagmulan ito ng isang bagay lugar, pangyayari o katawagan na hubad sa katotohanan. Alin sa sumusunod ang tinutukoy ng pahayag?
- Alamat
 - Epiko
 - Tula
 - Maikling kwento
- ___ 12. Ito ay pagbubuo ng salita sa pamamagitan ng pagsasama ng panlapi at salitang-ugat. Alin sa sumusunod ang tinutukoy nito?
- Pagtataya
 - Paglalapi
 - Pagbubuod
 - Pagbabalangkas

*Paki+kuha= Pakikuha

*Ipa+kain=Ipakain

- _____ 13. Batay sa kahon sa itaas, saan makikita ang salitang-ugat?
- A. Hulihan B. Unahan C. Gitna D. Gilid
- _____ 14. Ang sumusunod ay katangian ng alamat, **maliban** sa:
- A. Kathang-isip
B. May aral
C. Base sa kultura
D. Malungkot na wakas
- _____ 15. Nagsasaad ito ng mga pakikipagtunggali o pakikipagsapalaran ng pangunahing tauhan laban sa mga suliraning kakaharapin na minsan ay sa sarili, sa kapwa, o sa kalikasan.
- A. Tagpuan B. Banghay C. Tauhan D. Wakas



Karagdagang Gawain

Pinahanga mo ako nang lubos kaibigan! Ipinakita mo na ikaw ay matalinong tunay. Isang magandang karanasan ang paglalakbay na kasama ka. Hinahangad kong makasama kitang muli sa isang masayang paglalakbay at pagtuklas ng mga bagong kaalaman. Bilang panghuling gawain, sagutin mo ang mga inihandang tanong sa ibaba.

Panuto: Sagutin ang sumusunod na katanungan. Isulat ang sagot sa sagutang papel.

1. Isalaysay ang katuturan ng alamat?

2. Saan ka dadalhin ng iyong hinuha ukol sa alamat?

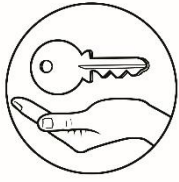
3. Anong makukuhang kakintalan sa alamat?

4. Kung ikaw ang may-akda ng akdang “Alamat ni Prinsesa Manorah”, paano mo ito bibigyan ng wakas?

5. Paano nakatulong ang mga pang-abay sa pagsulat ng alamat?

Sa wakas, natapos mo ring pag-aralan ang ikaapat na modyul sa markahang ito. Napakatiyaga at napakahusay mo kaibigan. Alam kong sa pagkakataong ito ay handa ka na sa pagsabak sa mga hamong hatid ng susunod na modyul. Ito ay may kinalaman sa epikong punong-puno ng pagmamahalan. Tiyak kong lalawak ang iyong imahinasyon sa pagbasa ng nilalaman nito. Galingan mo!

Hanggang sa muli!



Susi sa Pagwawasto

<p style="text-align: center;">Subukin</p> <ol style="list-style-type: none"> 1. A 2. B 3. A 4. D 5. B 6. B 7. D 8. C 9. B 10. A 11. A 12. C 13. A 14. B 15. A 	<p style="text-align: center;">Balikan</p> <p>Nakadepende sa sagot ng mag-aaral ang iskor sa pag-ebalweyt ng guro</p>	<p style="text-align: center;">Tuklasin</p> <p>Pagbasa at pagtalakay ng guro at mga mag-aaral sa mga sumusunod:</p> <ul style="list-style-type: none"> • Alamat at elemento nito • Paglalapit • Pang-abay
<p style="text-align: center;">Suriin</p> <p>Gawain 1: Antas ng Iyong Pag-unawa</p> <p>Nakadepende sa sagot ng mag-aaral ang sagot at pag-iiskor ng guro</p> <p>Gawain 2: Pagbuo ng Pangunusap</p> <p>Nakadepende sa sagot ng mag-aaral ang sagot o pagbuo ng pangunusap at pag-iiskor ng guro.</p>	<p style="text-align: center;">Suriin</p> <p>Gawain 3: Paglalapit</p> <p>(Ang mga sagot ay puwedeng mag-iba batay sa kaalaman ng mag-aaral o guro)</p> <p style="text-align: center;">Salitang-ugat</p> <ul style="list-style-type: none"> • Ubos • Dating • Gawa 	<p style="text-align: center;">Suriin</p> <p style="text-align: center;">Unlapi</p> <ul style="list-style-type: none"> • Naubos • Pagdating • Nagawa • Ubos • Dumating • gumawa

<p>Surtin</p> <p>Hulapi</p> <ul style="list-style-type: none"> • Ubusin • Datingan • Gawain <p>Pag-unlapi at Hulapi</p> <ul style="list-style-type: none"> • Naubusan • Nagdatingan • Pagawaan 	<p>Surtin</p> <p>Gawain 4: Pang-abay</p> <ol style="list-style-type: none"> 1. Pamamahon 2. Pamaraan 3. Panlunan 4. Pamaraan 5. Pamamahon 	<p>Pagyamanin</p> <p>Nakadepende sa sagot ng mag-aaral ang sagot at pag-iiskor ng guro.</p> <p>Isaisip</p> <p>Kahulugan ng Alamat</p>
<p>Isagawa</p> <p>Nakadepende sa sagot ng mag-aaral ang sagot at pag-iiskor ng guro.</p>	<p>Tayahin</p> <ol style="list-style-type: none"> 1. B 2. D 3. C 4. B 5. A 6. A 7. C 8. A 9. B 10. A 11. A 12. B 13. A 14. D 15. B 	<p>Karagdagang Gawain</p> <p>Nakadepende sa sagot ng mag-aaral ang sagot at pag-iiskor ng guro.</p>

Sanggunian

Aklat

Peralta, Romula N., et al. *Panitikang Asyano-Ikasiyam na Baitang*. Vibal Group Incorporated, Unang Edisyon 2014, pahina 30-37.

Hufana, Nerissa L., Hemorlan, Teresa P. *Poklor ng mga Pilipino*, Batayan at sanayang-aklat, MSU Iligan Institute of Technology, 2009.

Para sa mga katanungan o puna, sumulat o tumawag sa:

Department of Education - Bureau of Learning Resources (DepEd-BLR)

Ground Floor, Bonifacio Bldg., DepEd Complex
Meralco Avenue, Pasig City, Philippines 1600

Telefax: (632) 8634-1072; 8634-1054; 8631-4985

Email Address: blr.lrqad@deped.gov.ph * blr.lrpd@deped.gov.ph