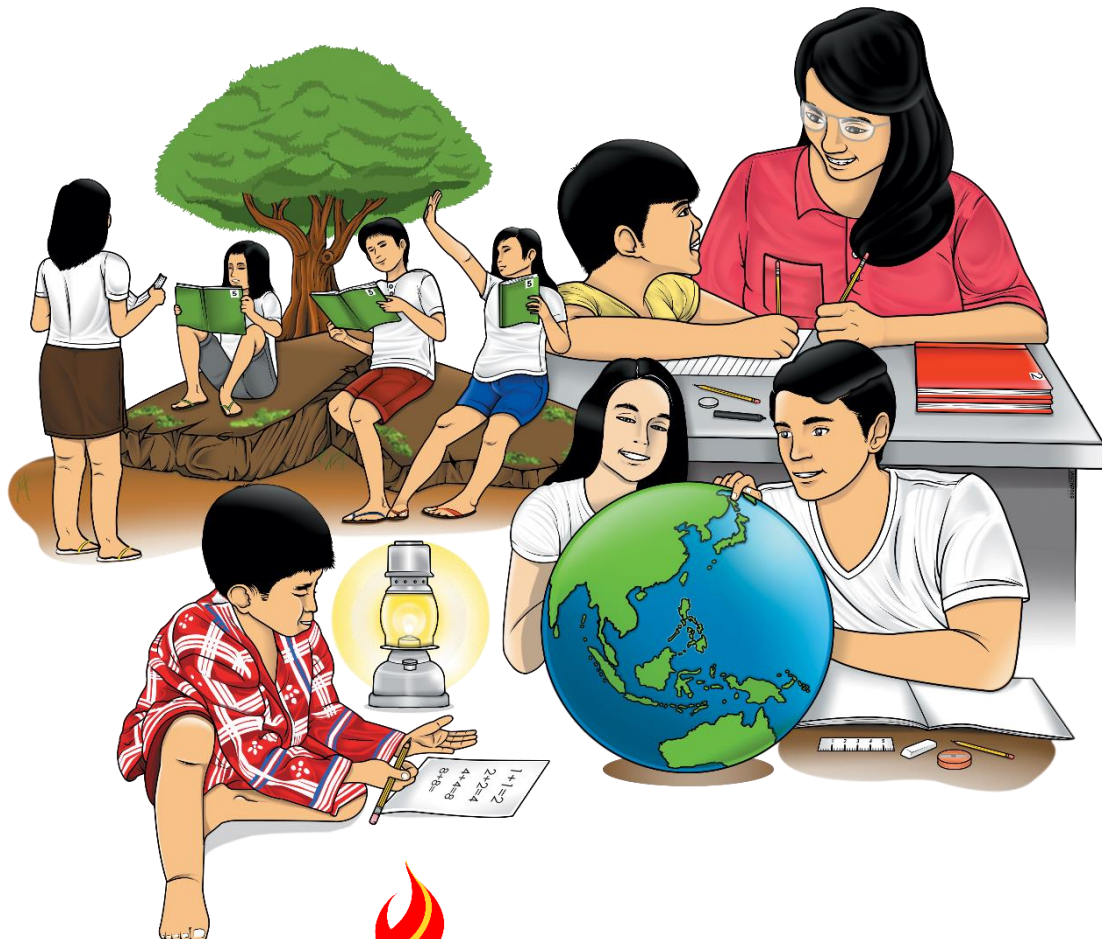


Filipino

Ikalawang Markahan – Modyul 1: Ang Tanka at Haiku



**Filipino – Ikasiyam na Baitang
Alternative Delivery Mode
Ikalawang Markahan – Modyul 1: Ang Tanka at Haiku
Unang Edisyon, 2020**

Isinasaad sa Batas Republika 8293, Seksiyon 176 na: Hindi maaaring magkaroon ng karapatang-sipi sa anomang akda ang Pamahalaan ng Pilipinas. Gayon paman, kailangan muna ang pahintulot ng ahensiya o tanggapan ng pamahalaan na naghanda ng akda kung ito ay pagkakakitaan. Kabilang sa mga maaaring gawin ng nasabing ahensiya o tanggapan ay ang pagtakda ng kaukulang bayad.

Ang mga akda (kuwento, seleksiyon, tula, awit, larawan, ngalan ng produkto o brand name, tatak o trademark, palabas sa telebisyon, pelikula, atbp.) na ginamit sa modyul na ito ay nagtataglay ng karapatang-ari ng mga iyon. Pinagsumikapang matunton ang mga ito upang makuha ang pahintulot sa paggamit ng materyales. Hindi inaangkin ng mga tagapaglathala at mga may-akda ang karapatang-aring iyon. Ang anomang gamit maliban sa modyul na ito ay kinakailangan ng pahintulot mula sa mga orihinal na may-akda ng mga ito.

Walang anomang parte ng materyales na ito ang maaaring kopyahin o ilimbag sa anomang paraan nang walang pahintulot sa Kagawaran.

Inilathala ng Kagawaran ng Edukasyon
Kalihim: Leonor Magtolis Briones
Pangalawang Kalihim: Diosdado M. San Antonio

Bumuo sa Pagsusulat ng Modyul	
Manunulat:	Brengilda C. Canama, Mercedes P. Tare, Juilius A. Enguito, Archie Mae P. Collamat, Leah L. Lidon
Editor:	Josephine L. Tomboc, Susan S. Bellido
Tagasuri:	Brengilda C. Canama, Alma M. Beton
Tagapamahala:	Ruth L. Fuentes Eugenio B. Penales Sonia D. Gonzales Majarani M. Jacinto Juliet A. Magallanes Florencio R. Caballero Alma D. Belarmino

Inilimbag sa Pilipinas ng Department of Education – Region IX

Office Address: Regional Center, Balintawak, Pagadian City

E-mail Address: region9@deped.gov.ph

Filipino
Ikalawang Markahan – Modyul 1:
Ang Tanka at Haiku

Paunang Salita

Ang Self-Learning Module o SLM na ito ay maingat na inihanda para sa ating mag-aaral sa kanilang pag-aaral sa tahanan. Binubuo ito ng iba't ibang bahagi na gagabay sa kanila upang maunawaan ang bawat aralin at malinang ang mga kasanayang itinakda ng kurikulum.

Ang modyul na ito ay may inilaang Gabay sa Guro/Tagapagdaloy na naglalaman ng mga paalala, pantulong o estratehiyang magagamit ng mga magulang o kung sinumang gagabay at tutulong sa pag -aaral ng mga mag-aaral sa kani-kanilang tahanan.

Ito ay may kalakip na paunang pagsusulit upang masukat ang nalalaman ng mag-aaral na may kinalaman sa ihihandang aralin. Ito ang magsasabi kung kailangan niya ng ibayong tulong mula sa tagapagdaloy o sa guro. Mayroon ding pagsusulit sa bawat pagtatapos ng aralin upang masukat naman ang natutuhan. May susi ng pagwawasto upang makita kung tama o mali ang mga sagot sa bawat gawain at pagsusulit. Inaasahan namin na magiging matapat ang bawat isa sa paggamit nito.

Pinapaalalahanan din ang mga mag-aaral na ingatan ang SLM na ito upang magamit pa ng ibang mangangailangan. Huwag susulatan o mamarkahan ang anumang bahagi ng modyul. Gumamit lamang ng hiwalay na papel sa pagsagot sa mga pagsasanay.

Hinihikayat ang mga mag-aaral na makipag-ugnayan agad sa kanilang guro kung sila ay makararanas ng suliranin sa pag-unawa sa mga aralin at paggamit ng SLM na ito.

Sa pamamagitan ng modyul na ito at sa tulong ng ating mga tagapagdaloy, umasa kani na matututo ang ating mag-aaral kahit wala sila sa paaralan.



Alamin



Maligayang pagdating sa unang modyul ng ikalawang markahan kaibigan. Ako ay nagagalak na natapos mo ang mga modyul ng unang markahan. Napakagaling! Ako si Liway ang iyong kaibigang makakasama mo sa iyong paglalakbay sa modyul na ito. Ako ay nakahandang samahan ka sa iyong pagpapatuloy sa pagliliwaliw sa mga bansa ng Silangang Asya.

Binabati kita at matagumpay mong naisakatuparan ang mga gawain sa ating nakaraang leksyon. Lalong-lalo na sa ating natalakay nang kayo'y nasa ikawalong baitang pa lamang. Naalala mo pa ba ang tungkol sa dalawang uri ng maikling tula? Tama! ito ay ang Haiku na may sukat na 5,7,5 o 7,5,5 at ang Tanaga na may sukat na 7,7,7,7 sa bawat taludtod.

Ngayon naman, handa ka na bang mamangha sa bago nating aralin? Alam kong kaya mong buuin at suriin ang pagkakaiba at pagkakatulad ng tulang Tanka at Haiku, dahil may kaugnayan ito sa dati mong kaalaman patungkol sa tulang binigkas gamit ang tamang antala, diin at tono, sa ganang sarili makagawa kayo ng tula na may matalinghagang salita.

Sa modyul na ito ay ating lalakbayin at aalamin ang mga kilalang tula ng bansang Japan, na mula noong unang panahon at hanggang ngayon ay popular pa rin sa kanila sapagkat ito'y bahagi ng kanilang kultura at paniniwala. Maikli ang mga ito ngunit buo ang diwa at nagpapahayag ng masidhing damdamin, ito'y tinatawag na Tanka at Haiku. Kahawig ito sa Tanaga ng mga Pilipino. Gagalugarin mo ang bansa ng mga Hapon at aalamin ang kanilang akda na Tanka at Haiku. Pagkatapos, suriin mo kung paano nila binibigkas ang mga ito at paano ito susulatin gamit ang matalinghagang salita.

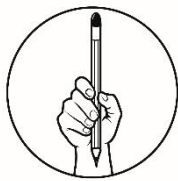
Handa ka na ba?

Sisimulan natin ang ating talakayan sa pagkilala, pagbabasa, pagsusulat at paghahambing ng dalawang tulang ito gayundin ang paggamit ng ponemang suprasedgmental. Ito ay naglalayong linangin at gabayan ka sa iyong kakayahan sa pagsusulat at pagsusuri ng dalawang tula, ang Tanka at Haiku na mula sa mga Hapon.

Pagkatapos ng ating paglalakbay inaaasahan kong makakamit mo ang mga ating layunin:

1. Nasusuri ang pagkakaiba at pagkakatulad ng estilo ng pagbuo ng Tanka at Haiku

2. Naisusulat ang payak na Tanka at Haiku sa tamang anyo at sukat
3. Nabibigyang-kahulugan ang matatalinghagang salitang ginamit sa Tanka at Haiku
4. Nagagamit ang suprasegmental na antala/hinto, diin at tono sa pagbigkas ng Tanka at Haiku
5. Nasusuri ang tono ng pagbigkas ng napakinggang Tanka at Haiku



Subukin

Bago tayo magsimula sa pagtalakay sa ating bagong aralin ay susubukin ko muna ang iyong kaalaman tungkol dito.

Panuto: Piliin ang titik ng tamang sagot at isulat sa sagutang papel.

Para sa bilang 1-2 Sa pagbabasa ng Tanka at Haiku, napakahalaga ang tamang pagbigkas upang tamang mensahe ay maihatid sa madla.

1. Ano ang tinutukoy na kahulugan ng salitang BUHAY kung ang diin ay nasa unang pantig?
 - A. kapalaran ng tao
 - B. Huminhinga pa
 - C. Kaginhawaan ng tao
 - D. Kapalaran ng tao

2. Alin ang tamang ilustrasyon ng tono ng intonasyon na angkop sa pagbigkas ng salitang MAMAYA, na may kahulugang *pag-alinlangan*?

A. B. C. D.

3. Ano ang paksa ng Haiku?

**I. Iyong galangin,
Ang asawa'y yakapin
Huwag bugbugin.**

**II. Huwag nang buksan,
Lahat ng nakaraan
Walang sumbatan.**

**III. Planong pamilya,
Ay dapat ginawa
Ng mag-asawa.**

- A. Buhay may asawa
- B. Ang pag-aasawa
- C. Pagpapalano ng Pamilya
- D. Pag-aaruga ng pamilya

4. Ang tula sa blg. 3 ay binubuo ng ilang taludtod o linya ang bawat saknong?
A. apat B. pito C. labimpito D. tatlo

Para sa bilang 5-7

***Payapa at tahimik
Ang araw ng tagsibol
Maaliwalas
Bakit ang Cherry Blossoms
Naging mabuway.***

5. Anong uri ng katutubong tula ng mga Hapon ang nasa itaas?
A. Ambahan B. Haiku C. Tanaga D. Tanka
6. Ano ang kabuuang bilang ng pantig sa saknong na ito?
A. 21 B. 35 C. 31 D. 2
7. Ano ang sukat ng bawat taludtod o linya ng tula?
A. 5-7-5-7-7 B. 7-7-5-7-5 C. 5-7-5-7-7 D. 7-7-7-5-5
8. Paano malalaman ang sukat ng isang tula?
A. sa pamamagitan ng pagbibilang sa salita sa bawat taludtod
B. sa pamamagitan ng pagbibilang bawat titik ng bawat taludtod
C. sa pamamagitan ng pagpapantig-pantig sa bawat salita
D. sa pamamagitan ng pagbibilang ng bawat pantig sa bawat taludtod

Para sa bilang 9-10 Ang maikling tulang Tanka at Haiku ay may matalinghagang salitang ginamit upang maging masining ang pagpapahayag.

9. Kusang humarap sa may kapangyarihan ang tsuper ng bus matapos masagasaan ang bata sa kalsada.
A. mayayaman
B. pulis
C. kilalang tao
D. misteryosong tao
10. Ang banta ng COVID-19 ang naging dahilan sa buhay-manok ng maraming tao sa buong mundo.
A. nanganganib ang buhay
B. sobrang kapayapaan
C. matulungin ng tao
D. sobrang nenerbiyos

Aralin

1

Ang Tanka at Haiku



Magaling, alam kong nasagutan mo nang maayos ang subukin. Huwag kang mabahala kung may mali kang sagot dahil tutulungan kitang alamin ang mga bagay na hindi mo pa masyadong naintindihan sa pamamagitan ng modyul na ito. Tutuklasin natin ang pagkakaiba at pagkakatulad ng estilo ng pagbuo ng Tanka at Haiku at tamang pagbigkas nito. Pero bago tayo magpatuloy halika't samahan mo kaming alalahanin ang nagdaang aralin.



Balikan

Naalala mo pa ba ang ating huling aralin?

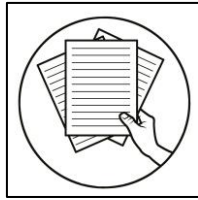
Magaling! Ating tinalakay ang tungkol sa pagbabahagi ng sariling pananaw batay sa resulta ng isinagawa mong sarbey.

Tiyak kong natatandaan mo ang iba't ibang akdang pampanitikan mula sa Timog-Silangang Asya na ating tinalakay sa unang markahan tulad ng mga sumusunod; maikling kwento ng Singapore, Alamat ng Thailand, tula ng Pilipinas, sanaysay ng Indonesia, at dula ng Pilipinas.

Gawain I. Bilang bahagi ng natutuhan mo sa lahat ng aralin, subukin mong sagutin ang kasunod na gawain sa iyong sagutang papel. Gayahin ang pormat sa ibaba.

Mga Natutuhan sa Aralin	Aralin	Mga Natutuhan sa Akda
	Ang Ama	
	Ang Alamat ni Prinsesa Manorah	
	Kay Estela Zeehamdelaar	
	Kultura: Pamana ng Nakaraan, Regalo ng kasalukuyam, at Buhay ng kinabukasan	

Napakagaling mo kaibigan! Nakikita kong talagang iyong naunawaan at naintindihan ang ating nakaraang paksa.
Binabati kita!



Mga Tala para sa Guro

Mga bagay na dapat ipaalam sa mga mag-aaral;

1. Ipabasa ang kaligirang pangkasaysayan ng Tanka at Haiku upang mas madaling maunawaan ang mga kasanayan o gawain. (Ipsaliksik nila ito)
2. Maaaring gawing isahan o pangkatan ang pagbabasa at pagsasagot.
3. Magpatulong sa nakatatandang kapatid o mga magulang kung nahirapan.
4. Huwang mag-atubiling magchat o tumawag sa guro kung hindi naunawaan.
5. Huwag sulatan ang modyul at sundin ang panuto sa bawat gawain.



Tuklasin

Handa ka na ba sa susunod na gawain? Halika na! Basahin natin ang dalawang halimbawa ng tulang Hapon.

Sa iyong pagbabasa, tuklasin mo kung paano nabuo ang Tanka at Haiku ayon sa pagkakaiba at pagkakatulad ng dalawang tula at sagutin ang gawain na nasa ibaba.

Gawain II: MAGKAIBA NGA BA TAYO?

A. Panuto:

Basahin at unawain. Suriin ayon sa bilang ng pantig, bilang ng linya, paksa, at mensahe ng kahulugan ng matalinghagang pahayag na nakasalungguhit sa tulang Tanka at Haiku, isulat sa kahon ang iyong sagot. Gumamit ng hiwalay na sagutang papel.

Naghihintay Ako sa Iyo (Tanka)

Ni: Dhutay

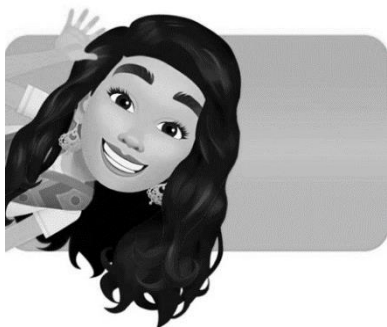
I. Naghihintay mahal ko
Nanabik ako sa 'yo
Sa yakap mo't halik
Naulila 'ko
Tigang kong puso.

Anyaya (Haiku)

Ni: Mercy

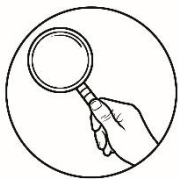
I. Ako'y nagalak
Sa iyong pagpaunlak
Pusong busilak.

<p><u>BILANG NG PANTIG</u></p> <p>TANKA</p> <p>HAIKU</p>	<p><u>BILANG NG LINYA</u></p> <p>TANKA</p> <p>HAIKU</p>	<p><u>PAKSA/ MENSAHE</u></p> <p>TANKA</p> <p>HAIKU</p>	<p><u>KAHULUGAN NG MATALINGHA GANG PAHAYAG</u></p> <p>TANKA</p> <p>HAIKU</p>
---	--	---	---



Magaling kaibigan! Natapos mong basahin at sagutin ang mga gawain, kumusta? Marami ka bang natutuhan?

Ngayon ipaliwanag ko sa iyo ang mga mga ito. Sundan at tandaan ang mga mahahalagang kaalaman dahil magagamit mo ito sa susunod pang mga gawain na iyong tatahakin.



Suriin

Ano nga ba ang Haiku?

Ginawa noong ika-15 siglo ang tulang haiku ng mga Hapon.

Mas maikli ang Haiku dahil may 17 bilang ng pantig na may tatlong linya lamang: 5-7-5 / 5-5-7 na pantig sa bawat linya. Paksa nito'y ukol sa kalikasan at pag-ibig.

HALIMBAWA

- I. Bayan kong sinta =5
Buhay ay iaalay =7
Iyan ay tunay. =5

- II. Wala nang iba =5
Para sa akin, sinta! =7
Habang buhay pa. =5
Sinulat ni: *Dhutay*

- I. Ba-yan kong sin-ta =5
Bu-hay ay i-a-a-lay =7
I-yan ay tu-nay =5

Kabuuang pantig-----17

Halimbawa ito ng Haiku, binubuo ng **tatlong linya** at bawat linya/taludtod ay **may 5-7-5 na pantig** kaya may kabuuang **17 na pantig ang bawat sagnong**.

TANDAAN: Maaaring magkapalit-palit ang bilang ng pantig sa bawat linya o taludtod, ngunit kailangang tama ang kabuuan nito sa bawat sagnong sa Haiku-17 na pantig.

Halimbawa: 7-5-5 o 5-7-5 o 5-5-7

Ngayon kaibigan ano naman ang Tanka?

Naunang nagawa ang **Tanka**. Ikawalong siglo ito ginawa. Ito ay binubuo ng 31 na pantig na may 5 linya: 7-7-7-5-5 / 5-7-5-7-7 na pantig sa bawat taludtod. Paksa nito'y ukol sa pagbabago, pag-ibig at pag-iisa.

HALIMBAWA

- I. Ako'y uhaw na =5
Panahon ng pandemya =7
Magtulungan na! =5
Magagandang programa =7
Kaligtasan, mauna! =7
Sinulat ni: *Dhutay*

- I. A-ko'y u-haw na =5
Panahon ng pandemya =7
Magtulungan na! =5
Magagandang programa =7
Kaligtasan mauna! =7

Kabuuang pantig -----31

Halimbawa naman ito ng Tanka dahil binubuo ito ng **5** taludtod at ang bawat linya/taludtod ay may **5-7-5-7-7 na pantig** kaya may kabuuang **31 na pantig ang bawat sakhong**.

TANDAAN: Maaaring magkapalit-palit ang bilang ng pantig sa bawat linya o taludtod, ngunit kailangang tama ang kabuuan nito sa bawat sakhong ng Tanka ay may 31 na pantig.

Halimbawa: 7-7-7-5-5 o 5-7-5-7-7 o 5-5-7-7-7

Ang susunod mong pag-aaralan ay tungkol sa mga ponemang suprasegmental. Mahalaga ito upang makatulong sa iyo kung paano mo bibigkasin nang wastong diin, tono o intonasyon, at antala upang maipahayag mo ang damdamin o kahulugang nais mong ipabatid sa iyong pakikipag-usap

Tatlong Uri ng Suprasegmental

Antala/Hinto- Bahagyang pagtigil sa ating pagsasalita upang higit na maging malinaw ang mensaheng ibig ipabatid sa kausap. Maaaring gumamit ng simbolong kuwit (,), dalawang guhit na pahilis (//) o gitling (-).

Mga halimbawa:

a. Hindi/ ako si Julre.

(Pagbigkas ito na ang hinto ay pagkatapos ng HINDI. Nagbibigay ito ng kahulugan na ang nagsasalita ay nagsasabing siya si Julre na maaaring siya'y napagkamalan lamang na ibang tao.

b. Hindi ako, si Julre.

(Pagbigkas ito na ang hinto ay nasa AKO. Pagpapahiwatig ito na ang kausap ay maaaring napagbintangan ng isang bagay na hindi ginawa. Kaya sinasabi niyang hindi siya ang gumawa kundi si Zein.

a. Hindi ako si Julre.

(Pagbigkas ito na nasa hulihan ang hinto. Nagpapahayag ito na ang nagsasalita ay nagsasabing hindi siya si Julre.)

Tono/Intonasyon. Tumutukoy ang intonasyon sa pagtaas at pagbaba ng tinig sa pagsasalita na maaaring maghudyat ng kahulugan ng pahayag. Tingnan ang mga sumusunod na halimbawa, kung saan ipinahihiwatig ang pagtaas o pagbaba ng tinig.

Hindi dapat ipagkamali ang intonasyon sa punto at tono ng pagsasalita. Ang punto ay tumutukoy sa rehiyunal na tunog o accent. Iba ang punto ng Ilokano sa Maranao o ng Cebuano sa Ilonggo. Maging sa rehiyong Tagalog, iba ang punto ng mga Batanggenyo at kahit mga taga-Cavite. Sa probinsiya ng Queson, karaniwang iba't iba ang punto sa iba't ibang bayan. Samantala, ang tono ng pagsasalita ay nagpapahayag ng tindi ng damdamin...

Maaaring magkaiba-iba ang punto at tono bagama't iisa ang intonasyon.

*Pagsasalaysay/paglalarawan- *Dumating sila kanina.*
Maganda talaga si Julrecca.

*Masasagot ng OO o HINDI- *Totoo?*
Sila iyon, 'di ba?

*Pagpapahayag ng matinding damdamin
Naku, may sunog!
Hoy! Alis dyan!

*Pagbati- *Kumusta ka?*
Magandang umaga po.
Salamat sa iyo.

*Pagsagot sa tanong - *Oo, aalis na ako.*
Hindi. Hindi ito ang gusto ko.

Karagdagang Kaalaman:

() = nangangahulugang hilaw pa ang tono o hindi pa alam kung ano ang kahulugan ng salita.

/ / = nangangahulugang luto na ang tunog, may taglay na itong kahulugan.

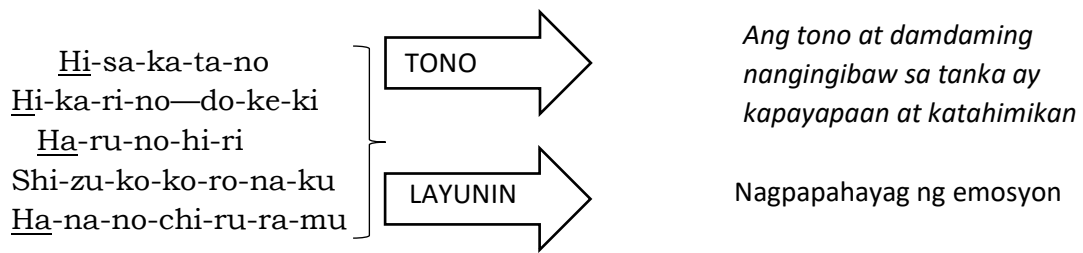
? = tinatawag itong glottal stop o nangangahulugang sa pagbigkas ng salita ay waring may pumipigil sa hanging galing sa bunganga sa paglabas.

Halimbawa: /SU: ka? / = vinegar

h = glottal fricative ay nangangahulugang sa pagbigkas ay malayang lalabas ang hangin mula sa bunganga.

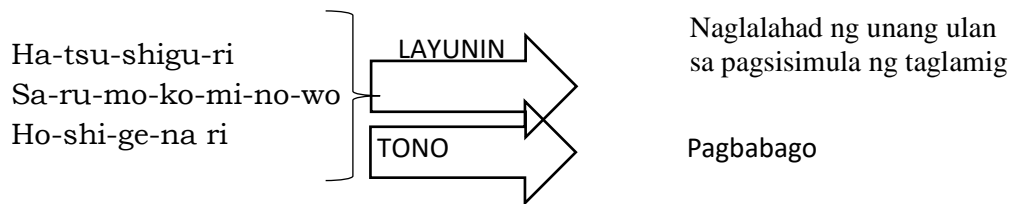
Halimbawa: /SU: kah/ = vomit

Bigyan mo ng pansin ang mga tunog na ginamit sa *Tanka*. Mapapansing ang tunog ng /h/ ay paulit-ulit na ginamit tulad ng



Sa mga *Japanese* ang tunog ng /h/ ay lumilikha ng damdamin ng *kapayapaan* at *katahimikan*. Ang paghinto sa pagbigkas ng mga salitang *Japanese* ay hindi laging nakabatay sa kanilang mga patinig. Binibilang nilang isang pantig ang /n/

Samantalang sa pagbigkas ng *Haiku*, ang saglit na paghinto ay matatagpuan sa pagitan ng dalawang larawang diwa o kaisipang ipinahihiwatig sa tula tulad ng:

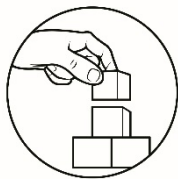


Alam mo ba na...

Ang Tanka at Haiku ay ginagamitan ng matalinghagang salita/pahayag upang mas kawili-wili at kabigha-bighani ito.

Ang **Matalinghagang Salita** ay malalalim na mga salitang may simpleng kahulugan o di kaya'y halos walang tiyak o kasiguraduhang ibig ipahiwatig maliban sa literal na kahulugan nito. Ito ay ginawang mga talinghaga na inuugnay sa kung ano ang ibig sabihin ng nagsasalita. Ginagamitan ng mga *kasabihan, idyoma, at tayutay*. May tatlong gamit ang mga salitang ito sa panitikan gaya ng tula, nobela, at sanaysay. Suriin ang kasunod na Tanka at Haiku sa ibaba.

Halimbawa	Matalinghagang salita	Kahulugan
Tanka: Gabing naging tahimik Bituin ang sumilip Bulaklak na sumagi Mamasdan saglit Puso'y ngumiti Ni: Leah L. Lidon	Bituin ang sumilip Puso'y ngumiti	Nagbibigay liwanag maligaya
Haiku: Dahong sumayaw Hangin ang nagpagalaw Araw dumungaw Ni: Leah L. Lidon	Araw dumungaw	Magandang panahon



Pagyamanin



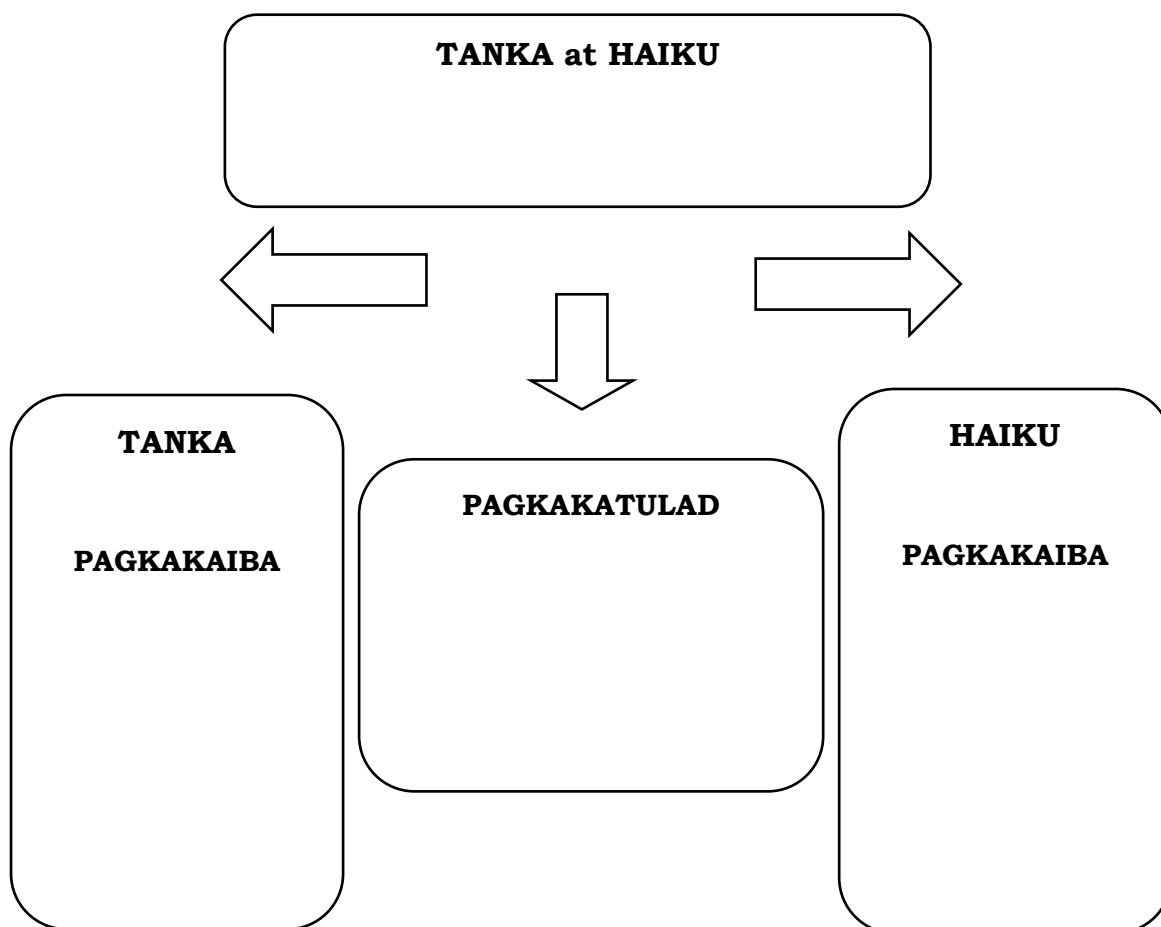
Sa bahaging ito masusubok natin ang inyong kaalaman sa paksang tinatalakay natin, sagutin mo ng magkasunod-sunod ang mga gawain

Gawain 1.1 PAGHAMBINGIN

(Kompetensi 1. Nasusuri ang pagkakaiba at pagkakatulad ng estilo ng pagbuo ng Tanka at Haiku.)

Panuto:

Mula sa binasang Tanka at Haiku sa pahina 7-8, isa-isahin ang pagkakaiba at pagkakatulad ng mga ito batay sa kayarian o pagkabuo.



Gawain 1.2. Alamin Mo!

(Kompetensi 3. Nabibigyang-kahulugan ang matatalinghangang salitang ginamit sa Tanka at Haiku)

Panuto: Suriin at unawain ang halimbawa ng Tanka at Haiku at ibigay ang kahulugan ng mga salitang sinalungguhitan. Sundin ang pormat na nasa ibaba sa pagsagot.

Tanka	Haiku
<u>Di maliparang-uwak</u> Ang puso't isip Sa bayang nananabik Pagbabago ay 'Wag sanang ipagkait. Ni: <i>Archie Mae</i>	'Wag mabahala <u>Pagsweldo ng tulisan</u> Ika'y saktan... Ni: <i>Archie Mae</i>

Tanka	Haiku
Kahulugan ng Di maliparang-uwak	Kahulugan ng Pagsweldo ng tulisan

Gawain 1.3. Bigkasin Mo!

(Kompetensi 4. Nagagamit ang suprasegmental na antala/hinto, diin at tono sa pagbigkas ng tanka at haiku.)

(Kompetensi 5. Nasusuri ang tono ng pagbigkas ng napakikingang tanka at haiku.) Tandaan na ang tamang pagbigkas ay napakahalaga upang tamang mensahe ang maihatid sa mga nakikinig o kinakausap.

A. Antala/ Hinto

Panuto: Basahin ang sumusunod na tula. Isulat ang buong tula at gumamit ng guhit pahilis upang malinaw na maihatid ang mensaheng ibig ipabatid. Isulat ang sagot sa sagutang papel.

	AKDA (HAIKU/TANKA)	ANTALA/HINTO	MENSAHE
1	Panahon ng pandemya Tayo'y magkakaisa Sama-samang sugpuin Ang COVID 19 Ang misyon natin. Ni: Mercedes P. Tare	Halimbawa: Panahon ng pandemya/ Tayo'y magkakaisa/ Sama-samang sugpuin/ Ang COVID 19/ Ang misyon natin.	
2	Totoong sa new normal Lahat ng mag-aaral Modyul na ang inaral Nagkandarapa Sa pag-unawa. Ni: Mercedes P. Tare		

B. Antala/ Hinto

Panuto: Gamit ang pamantayan/rubrics sa ibaba, pumili ng isang kapamilya na siyang magbibigay ng puntos, basahin ang mga tula at

ibigay ang tono/damdaming nangingibabaw nito. Sundin ang pormat sa ibaba.

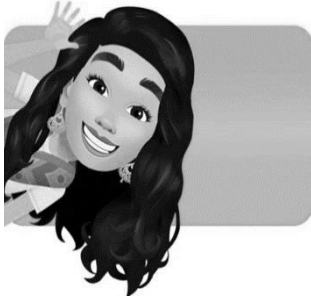
	AKDA (HAIKU/TANKA)	TONO/ DAMDAMIN	MENSAHE
3	Ako'y nagalak Sa iyong pagpaunlak Pusong busilak. Ni: Mercedes P. Tare		
4	Rosas na pulang-pula Bigay ng sinta Ako ay lumigaya. Ni: Mercedes P. Tare		

Pamantayan sa pagbigkas ng tula

Puntos	Pamantayan
5	Malinaw na naihatid ang mensahing nais ipabatid.
3	Di- gaanong malinaw ang mensahing nais ipabatid.
2	Hindi malinaw ang mensahing nais ipabatid.



Isaisip

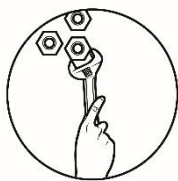


Tandaan ang mga mahahalagang kaalaman sa ibaba, patunay na nalinang at nahasa ang iyong kasanayan sa modyul na ito.

Panuto: Piliin sa loob ng kahon ang tamang salita na angkop sa bawat pahayag. Isulat ang sagot sa patlang bago ang bilang. Gumamit ng hiwalay na papel sa pagsagot.

Diin	Haiku	Tanka
	Tono o intonasyon	Haba
Antala	Matalinghagang Salita	Tono o Intonasyon

- _____ 1. Ito ay lakas, bigat ng tinig sa pagbigkas ng pantig.
- _____ 2. Tumutukoy sa saglit na pagpigil ng pagsasalita upang higit na malinaw ang mensahe.
- _____ 3. Paghaba at pag-ikli ng pagbigkas ng pantig.
- _____ 4. Ito ay walang tiyak o di kaseguroduhang ibig ipahiwatig.
- _____ 5. Ito ay may kabuuang tatlung pang pantig na nahahati sa limang taludtod.
- _____ 6. Ito ay may kabuuang labimpitong bilang ng pantig na may tatlong taludtod.
- _____ 7. Tulang may paksang tungkol sa kalakisan at pag-ibig.
- _____ 8. Tulang nagawa noong ika-walong siglo.
- _____ 9. Ito ay pagtaas at pagbaba ng tinig na maaaring makapagpasigla, makapagpahayag ng iba't ibang damdamin.
- _____ 10. Ito ay nagpapalinaw ng mensahe o intensyong nais ipabatid sa kausap.



Isagawa

Dito mo mapapatunayan kaibigan kung talagang naunawaan mo nang mabuti ang ating talakayan sa mga gawain. Gamitin ang iyong kaalaman sa gawaing ito at ibahagi ang kahalagahan nito sa iyong buhay.

Gawain 1.1

Panuto: Dagdagan ng isang saknong upang mabuo ang diwa sa bawat uri ng tula, sundin ang tamang bilang ng pantig at linya. at sagutin ang mga katanungan sa ibaba. Isulat sa sagutang papel ang iyong sagot, gayahin lamang ang pormat.

Halimbawa (TANKA)	Halimbawa (HAIKU)
I. Bayan kong sinta Buhay ay iaalay Iyan ay tunay.	I. Ako'y uhaw na Panahon ng pandemya Magtulungan na! Magagandang programa Kaligtasan, mauna!
II. Wala ng iba Para sa akin, sinta! Habang buhay pa.	II.
III.	

Sagutin ang sumusunod;

1. Tungkol saan ang dalawang tula?
Anu-ano ang mga mahahalagang kaisipan na natutuhan mo mula dito?
2. Ano ang kahalagahan ng kaisipang iyong natutuhan sa tula na magagamit mo sa iyong buhay?
Magbigay ng isang patunay.

Gawain 1.2.

Panuto: Ipagpalagay na kaharap mo ang iyong nakatatandang kapatid o magulang siya ang magmamarka sa iyo batay sa pamantayang ibinigay. Basahin nang wasto ang mga salita at pahayag batay sa bantas na ginagamit at isulat sa patlang na nasa dulo ng bawat pahayag ang iskor.

Pamantayan sa pagganap

Puntos	Pamantayan
5	Malinaw na naihatid ang mensahing nais ipabatid.
3	Di- gaanong malinaw ang mensahing nais ipabatid.
2	Hindi malinaw ang mensahing nais ipabatid.

A

1. Totoo? Maganda siya? _____
Totoo! Maganda siya! _____

2. Magagaling? Sila? _____
Magagaling sila. _____

B.

1. May bisita tayo bukas? _____
May bisita tayo bukas. _____

2. Ikaw ang may-sala sa nangyari? _____
Ikaw ang may-sala sa nangyari. _____

Gabay na Tanong:

1. Ano ang pagkakatulad ng mga pahayag sa A1 at A2 ng mga pahayag sa B1 at B2?
2. Paano naman nagkakaiba ang mga pahayag sa A1 at A2 ng mga pahayag sa B1 at B2?
3. Ipaliwanag ang kahulugan, layunin, sitwasyon, o saloobing nais ibigay ang bawat pahayag.



Tayahin

Panuto: Piliin ang titik ng tamang sagot at isulat sa sagutang papel.

Para sa bilang 1 and 2. Basahing mabuti ang bawat pangungusap at piliin ang angkop na salita batay sa pagkakagamit nito sa pangungusap.

1. Matinding _____ ang dinanas ng mga tao sa Pilipinas dahil sa COVID-19.
A. sa:KIT B. SA:kit C. sa:kit D. SA:KIT
2. Sobrang sakit sa _____ ang mawalan ng mahal sa buhay.
A. pu:SO B. PU:so C. pu:so D. PU:SO
3. Paano mo malaman na Haiku ang tula?
A. May tatlong taludtod na binubuo ng 17 pantig na may pardon na 5-7-5 o 5-5-7 o 7-5-5
B. May tatlong taludtod na binubuo ng 18 pantig na may pardon na 10-4-4 o 5-5-8 o 8-4-6
C. May tatlong taludtod na binubuo ng 12 pantig na may pardon na 4-4-4 o 8-2-2 o 2-8-2
D. May tatlong taludtod na binubuo ng 14 pantig na may pardon na 5-4-5 o 4-5-5 o 5-5-4
4. Ano ang kinaiba ng Tanka sa Haiku?
A. Tula na may limang taludtod, binubuo ng 7-5-7-5-7 na pantig
B. Tula na may tig-5 taludtod ang bawat saknong at may pitong pantig
C. Tula na may apat na taludtod at binubuo ng walong pantig
D. Tula na may 5 na taludtod may 7-7-7-7-7 na pantig

Para sa bilang 5-6. Alin sa sumusunod ang kasingkahulugan ng sinalungguhitang salita.

5. **Haiku**

*Lakbay ng hiras
Pangarap ng naglayag
Tuyong lupain*

- A. Pagtupad sa pangarap B. Pagtitiis para sa pangarap
C. Nagdarasal na makamtan ang pangarap D. Malayo ang tingin

6. **Tanka**

*Napakalayo pa nga
Wakas ng paglalakbay
Sa lilim ng puno
Tag-init noon
Gulo ang isip.*

- A. May patutunguhan B. Pagtitiis para sa pangarap
C. Nagdarasal na makamtan ang pangarap D. Malayo ang tingin

7. Tumutukoy ito sa pagtaas at pagbaba ng tinig sa pagsasalita, na maaaring maghudyat ng kahulugan ng pahayag.
- A. Tono/Intonasyon B. Antala C. Diin D. Haba
8. Ito ay nagpapalinaw ng mensahe o intensyong nais ipabatid sa kausap.
- A. Tono B. Diin C. Haba D. Intonasyon

Para sa bilang 9-10 suriin kung ano ang tono o layunin ng nagsasalita

9. “Umulan ba kahapon?”

- A. nagtatanong C. nagpapahayag
B. nag-aalinlangan D. nagbubunyi

10. “Ikaw ba talaga iyan?”

- A. nagtataka C. naninigurado
B. nagtatanong D. nananabik



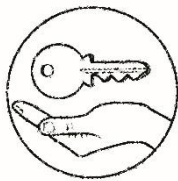
Karagdagang Gawain

Panuto: Sumulat ng Tanka o Haiku na binubuo ng isang saknong at ang pinapaksa ay hinggil sa pag-ibig sa magulang. Isulat ito sa makulay na papel at lagyan ng disenyo na may kaugnayan sa nilalaman nito. Salungguhitan din ang mga matatalinghagang salita o pahayag. Pagkatapos, basahin mo sa harap ng iyong magulang ang nagawang tula ayon sa tamang antala, diin, at tono.

Pamantayan sa pagsulat ng Tanka at Haiku

Pamantayan	5	3	2
Paksa: nasusunod ang paksa ng Tanka o Haiku.			
Nilalaman: angkop ang paggamit at baybay ng mga salita.			
Istrukturura/Anyo: wasto ang mga sukat/ bilang ng pantig at taludtod ng tulang Tanka o Haiku.			

A large rectangular box containing 20 horizontal lines, intended for writing or drawing.



Susi sa Pagwawasto

1. A	6. C
2. B	7. B
3. A	8. D
4. D	9. C
5. D	10. A

Subukin

1. A	6. D
2. B	7. A
3. A	8. A
4. A	9. A
5. B	10. C

Tayahin

GAWAIN 1.1
TANKA
Iba't iba ang sagot
Haiku
Iba't iba ang sagot

Tuklasin	PANTIG	5	7	5	7	5	7	5	7
PAKSA/ MATALINGHAGANG PAHAYAG	TANKA	5	7	5	7	5	7	5	7
LINYA	TANKA	5	7	5	7	5	7	5	7
HAIKU	HAIKU	3	5	3	5	3	5	3	5
PAG-IBIG/ NITONG TAGLAGAS	PAG-IBIG/ ULLANG DAMO								

Pagymanin 1.1. Paghambingin	TANKA	5	7	5	7	5	7	5	7
PAKSA: Pagbabago	PAKSA: Pag-ibig sa Bayan	5	7	5	7	5	7	5	7
TANKA AT HAIKU	HAIKU	5	7	5	7	5	7	5	7
PAGKAKATULAD	PAKAKAIBA	5	7	5	7	5	7	5	7
TULA NG HAPON	MAY 17 PANTIG	5	7	5	7	5	7	5	7
MAIKLING TULA		5	7	5	7	5	7	5	7
PAKSANG PAG-IBIG		5	7	5	7	5	7	5	7
May masidhing damdamin		5	7	5	7	5	7	5	7

Gawain 1.3

A. Antala/ Hinto

AKDA (HAIKU/TANKA)

1. Panahon ng pandemya
Tayo'y magkakaisa
Sama-samang sugpuin
Ang COVID 19
Ang misyon natin.
Ni: Mercedes P. Tare

2. Totoong sa new normal
Lahat ng mag-aaral
Na modyul ang inaral
Nagkandarapa
Sa pag-unawa.
Ni: Mercedes P. Tare

ANTALA/HINTO

Panahon ng pandemya/
Tayo'y magkakaisa/
Sama-samang sugpuin/
Ang COVID 19/
Ang misyon natin.

MENSAHE

Pagkakaisa

Nahihirapan

Totoong sa new normal/
Lahat ng mag-aaral/
Na modyul ang inaral/
Nagkandarapa/
Sa pag-unawa.

Gawain 1.3

B. Tono/Intonasyon

AKDA (HAIKU/TANKA)

3. Ako'y nagalak
Sa iyong pagpaunlak
Pusong busilak
Ni: Mercedes P. Tare

4. Rosas na pulang-pula
Bigay ng sinta
Ako ay lumigaya.
Ni: Mercedes P. Tare

TONO/DAMDAMIN

nagagalak

Taus-pusong pagpapanggagap

MENSAHE

umibig

masaya



Binabati kita!

Matagumpay mong naisagawa ang mga gawain sa araling ito. Kung may hindi ka pa lubos na naunawaan sa paksa, ay maaari mong balikan ang modyul na ito o di kaya'y magtanong sa iyong guro.

Tandaan, ang nagtatanong ay nagpapahayag ng pagnanais na matuto. Kung malinaw na sa iyo ang lahat ay maaari ka nang magpatuloy sa iyong paglalakbay.

Sanggunian

Enrijo, Willita, et.al. *Panitikang Pilipino: Filipino 8* (unang edisyon). 2013.

Peralta, Romulo, et.al. *Ang panitikang Asyano: Filipino 9*. Philippines: Vibal Group, Inc., 2014.

RcCarlNatad1. “Kaligirang pangkasaysayan ng tanka at haiku.” Last modified August 27, 2018. <https://www.slideshare.net/RcCarlNatad1/kaligirang-pangkasaysayan-ng-tanka-at-haiku-111701741>

Para sa mga katanungan o puna, sumulat o tumawag sa:

Department of Education - Bureau of Learning Resources (DepEd-BLR)

Ground Floor, Bonifacio Bldg., DepEd Complex
Meralco Avenue, Pasig City, Philippines 1600

Telefax: (632) 8634-1072; 8634-1054; 8631-4985

Email Address: blr.lrqad@deped.gov.ph * blr.lrpd@deped.gov.ph