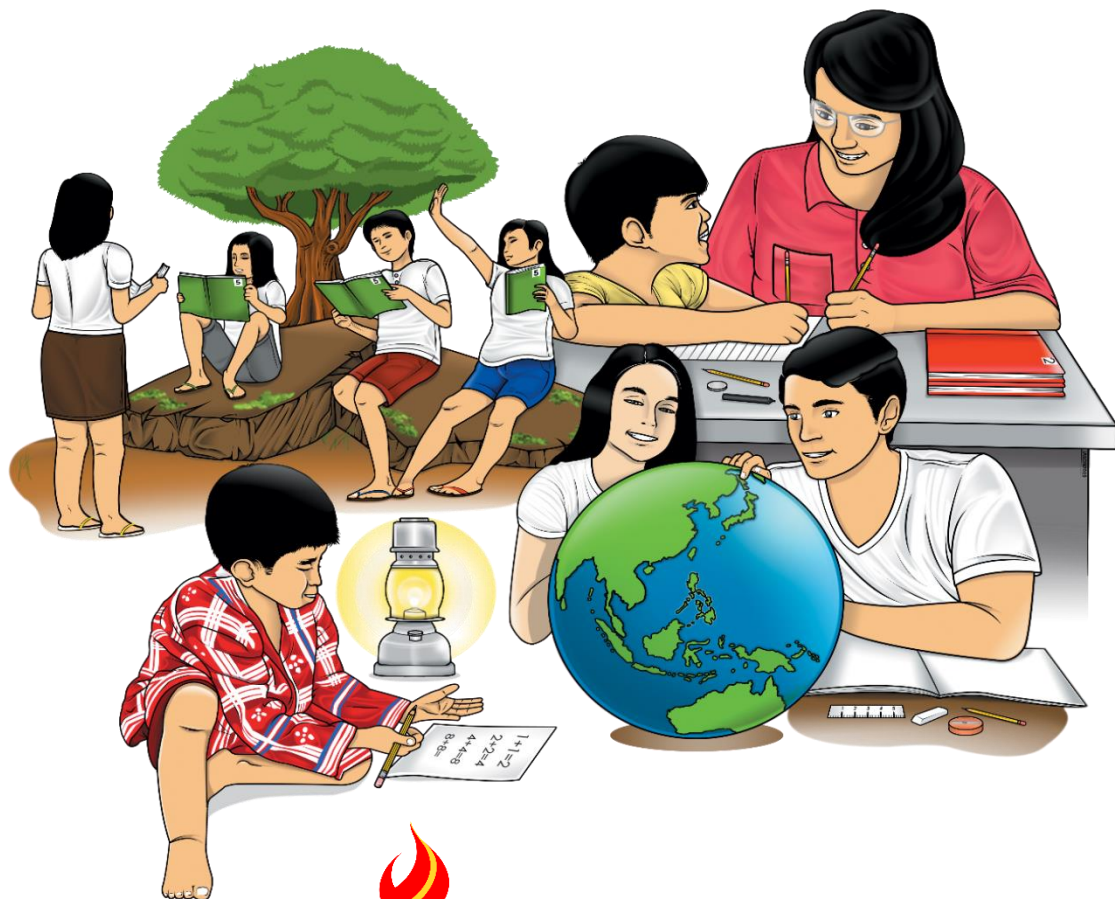


Edukasyon sa Pagpapakatao

Ikalawang Markahan - Modyul 19: Pakikipagkapuwa



**Edukasyon sa Pagpapakatao – Ikawalong Baitang
Alternative Delivery Mode
Ikalawang Markahan – Modyul 19: Pakikipagkapuwa
Unang Edisyon, 2020**

Isinasaad sa Batas Republika 8293, Seksiyon 176 na: Hindi maaaring magkaroon ng karapatang-sipi sa anumang akda ng Pamahalaan ng Pilipinas. Gayunpaman, kailangan muna ang pahintulot ng ahensiya o tanggapan ng pamahalaan na naghanda ng akda kung ito ay pagkakakitaan. Kabilang sa mga maaaring gawin ng nasabing ahensiya o tanggapan ay ang pagtakda ng kaukulang bayad.

Ang mga akda (kuwento, seleksiyon, tula, awit, larawan, ngalan ng produkto o *brand name*, tatak o *trademark*, palabas sa telebisyon, pelikula, atbp.) na ginamit sa modyul na ito ay nagtataglay ng karapatang-ari ng mga iyon. Pinagsumikapang matunton ang mga ito upang makuha ang pahintulot sa paggamit ng materyales. Hindi inaangkin ng mga tagapaglathala at mga may-akda ang karapatang-aring iyon. Ang anumang gamit maliban sa modyul na ito ay kinakailangan ng pahintulot mula sa mga orihinal na may-akda ng mga ito.

Walang anumang parte ng materyales na ito ang maaaring kopyahin o ilimbag sa anumang paraan nang walang pahintulot sa Kagawaran.

Inilathala ng Kagawaran ng Edukasyon

Kalihim: Leonor Magtolis Briones

Pangalawang Kalihim: Diosdado M. San Antonio

Bumuo sa Pagsusulat ng Modyul

Manunulat:	Risa Mae B. Lospe
Editor:	Emelinda L. Raza, Mark Lorenz C. Luib
Tagasuri:	Elizabeth Ysulan, Rashiel Joy F. Lepaopao, Jezzine F. Salar Judith E. Ecoben, Megie M. Lillo, Jhon Rey C. Clarion Israel Reveche
Tagaguhit:	Mark Lorenz C. Luib
Tagalapat:	Nerissa G. Ga, Mark Lorenz C. Luib, Jerson Rod A. Acosta
Tagapamahala:	Francis Cesar B. Bringas Isidro M. Biol Jr. Maripaz F. Magno Josephine Chonie M. Obseñares Lope C. Papeleras Michael C. Paso Juan Jr. L. Espina

Inilimbag sa:

Department of Education – Caraga Region

Office Address: Teacher Development Center
J.P. Rosales Avenue Butuan City, Philippines 8600

Telefax No.: (085) 342-5969

Email address: caraga@deped.gov.ph

Edukasyon sa Pagpapakatao

**Ikalawang Markahan – Modyul 19:
Pakikipagkapuwa**

Paunang Salita

Ang Self-Learning Module o SLM na ito ay maingat na inihanda para sa ating mag-aaral sa kanilang pag-aaral sa tahanan. Binubuo ito ng iba't ibang bahagi na gagabay sa kanila upang maunawaan ang bawat aralin at malinang ang mga kasanayang itinakda ng kurikulum.

Ang modyul na ito ay may inilaang Gabay sa Guro/Tagapagdaloy na naglalaman ng mga paalala, pantulong o estratehiyang magagamit ng mga magulang o kung sinumang gagabay at tutulong sa pag-aaral ng mga mag-aaral sa kani-kanilang tahanan.

Ito ay may kalakip na paunang pagsusulit upang masukat ang nalalaman ng mag-aaral na may kinalaman sa inihandang aralin. Ito ang magsasabi kung kailangan niya ng ibayong tulong mula sa tagapagdaloy o sa guro. Mayroon ding pagsusulit sa bawat pagtatapos ng aralin upang masukat naman ang natutuhan. May susi ng pagwawasto upang makita kung tama o mali ang mga sagot sa bawat gawain at pagsusulit. Inaasahan namin na magiging matapat ang bawat isa sa paggamit nito.

Pinapaalalahanan din ang mga mag-aaral na ingatan ang SLM na ito upang magamit pa ng ibang mangangailangan. Huwag susulatan o mamarkahan ang anumang bahagi ng modyul. Gumamit lamang ng hiwalay na papel sa pagsagot sa mga pagsasanay.

Hinihikayat ang mga mag-aaral na makipag-ugnayan agad sa kanilang guro kung sila ay makararanas ng suliranin sa pag-unawa sa mga aralin at paggamit ng SLM na ito.

Sa pamamagitan ng modyul na ito at sa tulong ng ating mga tagapagdaloy, umaasa kami na matututo ang ating mag-aaral kahit wala sila sa paaralan.



Alamin

Ikaw ba ay may kaibigan? May mga kapitbahay ka bang nakakausap at nahihingian ng payo?

Hindi posible na mabuhay ang isang tao na walang kasama sa buhay. Ang tunay na kaunlaran sa anumang aspekto ng buhay ay natatamo dahil sa sariling karanasan at maging sa mga karanasan mula sa ibang tao.

Sa nakaraang aralin, iyong natutunan na malaki ang naitutulong ng kapuwa sa pagpaunlad ng iyong pagkatao sa iba't ibang aspekto.

Sa modyul na ito matututuhan mo ang mga hakbangin na lilingan sa pakikipagkapuwa-tao - ang aspektong intelektuwal, panlipunan, pangkabuhayan at politikal na ipinakikita sa isang kaibigan. Lilingan din ang kasanayang pampagkatuto na;

Nahihinuha na:

- a. Ang tao ay likas na panlipunang nilalang, kaya't nakikipag-ugnayan siya sa kanyang kapuwa upang malinang siya sa aspektong intelektuwal, panlipunan, pangkabuhayan, at politikal.
- b. Ang birtud ng katarungan (justice) at pagmamahal (charity) ay kailangan sa pagpapatatag ng pakikipagkapuwa.
- c. Ang pagiging ganap niyang tao ay matatamo sa paglilingkod sa kapuwa - ang tunay na indikasyon ng pagmamahal. (EsP8P-IIb-5.3)



Subukin

Panuto: Basahing mabuti ang bawat tanong o sitwasyon at piliin ang tamang sagot.
Titik lamang ang isulat sa sagutang papel.

1. Alin sa pahayag ang nagpapakita ng likas na katangian ng tao na pinagkaiba niya sa ibang nilalang?
 - A. ang pagiging tapat sa tungkulin
 - B. ang pagkakaroon ng kakayahang mag-isip
 - C. ang pagkakaroon ng kakayahang tugunan ang pansariling pangangailangan
 - D. ang pagkakaroon ng kakayahang mamuhay sa lipunan at maging bahagi nito
2. Aling aspekto ng pagkatao ang higit na napauunlad sa pamamagitan ng paghahanapbuhay?
 - A. intelektuwal
 - B. panlipunan
 - C. pangkabuhayan
 - D. politikal
3. Ano ang nakahahadlang sa makabuluhang pakikipag-ugnayan sa kapuwa?
 - A. kakayahang tugunan ang pangangailangan ng kapuwa
 - B. pagkilala sa sarili na mas matalino siya kaysa ibang tao
 - C. kakayahan ng taong makibahagi sa mga gawaing panlipunan
 - D. pagkikitungo sa iba sa paraang gusto mo ring pakitunguhan ka
4. Ano ang ibig sabihin ng pahayag sa Romano 14:7 na “Sapagkat ang sinoman sa atin ay hindi nabubuhay sa kaniyang sarili, at sinoman ay hindi namamatay sa kaniyang sarili”?
 - A. Ang tao ay nabubuhay para sa pansariling kapakanan.
 - B. Ang tao ay hindi maaaring mabuhay nang mag-isa at hindi nakikibahagi sa lipunan.
 - C. Ang tao ay may makakasama ngunit hindi ibig sabihing tutulong ito sa anumang bagay.
 - D. Ang tao ay maaaring mabuhay nang mag-isa sa mundo hangga’t may sapat itong kaalaman.

5. Sa pagpasok ni Jun bilang sakristan ay marami siyang natutunan kung paano tinutupad ng mga pari ang kanilang mga katungkulan sa simbahan. Napagtanto niyang masaya ang ganitong uri ng bokasyon sapagkat hindi lamang natututunan ang mga aral ng Diyos, pati na rin kung paano makisalamuha sa mga tao. Paano nahubog ni Jun ang intelektuwal na aspekto ng pakikipagkapuwa?
 - A. Nalaman niyang malaki ang sahod ng isang pari.
 - B. Natutunan niya kung paano makisalamuha sa mga tao sa simbahan.
 - C. Pumasok siya bilang sakristan at natuto sa mga tungkulin ng mga pari sa simbahan.
 - D. Pinag-aralan niya ang mga tungkulin ng mga pari at nagpanggap siyang kabilang dito.

6. Ang mga kabataan sa Barangay Pagkakaisa ay nagkaroon ng proyektong “Barkada Kontra Droga”. Isa sa kanilang layunin ay hikayatin ang mga kabataan sa isports upang mapalayo sa impluwensiya ng bawal na gamot. Bilang isang mamamayan, ikaw ay nakilahok sa nasabing gawain at nagkaroon ng maraming kaibigan. Anong aspekto ng pakikipagkapuwa ang nalilinig mo?
 - A. intelektuwal
 - B. pangkabuhayan
 - C. panlipunan at politikal
 - D. puso para sa mga kabataang pariwara

7. Anong hakbangin ang kailangang matugunan sa pamamagitan ng pagbibigay ng nararapat sa kapuwa?
 - A. karunungan
 - B. pagpapakita ng katapatan
 - C. pagtutulungan at pagkamalikhain
 - D. katarungan (justice) at pagmamahal

8. Alin sa mga sumusunod ang naipakikita ng tao kung siya ay nagmamalasakit, tumutulong at nakikiramay sa kapuwa, at nakikiisa sa bayanihan?
 - A. pagkamabuti
 - B. pakikipagkapuwa-tao
 - C. pagmamahal
 - D. pagmamalasakit

9. Anong katangian ng mga Pilipino ang nagpakita na ang pagmamahal ay indikasyon sa pakikipagkapuwa?
 - A. pagpapakita ng malasakit sa nangangailangan
 - B. hindi pagiging sensitibo sa uri ng pakikipag-ugnayan
 - C. may kakayahang mag-impluwensiya sa paggawa ng kabutihan
 - D. marunong makiramdam, magtiwala at tumanaw ng utang na loob

10. Paano maipakikita ang katarungan at pagmamahal sa kapuwa?
- A. kung hindi sa lahat ng pagkakataon handang ibahagi ang sarili
 - B. kung may hangaring makatulong sa ibang tao dahil sa pansariling interes lamang
 - C. kung ang pakikipag-ugnayan sa iba ay nag-uudyok na maglingkod sa kapuwa kapalit ng isang bagay
 - D. kung ang pagkikipag-ugnayan sa iba ay nag-uudyok na maglingkod sa kapuwa nang walang hinihintay na kapalit
11. Napag-alaman mong walang baon ang iyong kaklase kaya hindi siya pumupunta sa kantina tuwing *recess*. Ano ang iyong gagawin?
- A. bibigyan ng tirang tinapay
 - B. bibili ng biskit at ibibigay sa kaniya
 - C. pauutangin ng perang pambili ng baon
 - D. hihingi sa ibang kaklase at ibibigay sa kaniya
12. Inanyayahan ni Jane ang kanyang mga kaibigan na sumali sa programa ng kanilang purok na “Oplan Linis”. Sinabi ng kanilang purok lider na bibigyan sila ng sahod sa paglilinis ngunit tinanggihan nila ito. Tama ba ang kanilang ginawa?
- A. hindi, dahil hindi biro ang maglinis at tiyak napagod sila
 - B. hindi, dahil may pera ng nakalaan para dito at kailangan itong gamitin
 - C. oo, dahil hindi naman kailangang tumanggap ng bayad sa pagtulong, sapat nang nakita ng mga tao na ikaw ay mabait
 - D. oo, dahil ang pagtulong sa mga gawain sa lipunan ay nagpapaunlad ng aspektong panlipunan at politikal ng isang tao na nagpapakita ng pagmamahal at malasakit sa kapuwa
13. Ano ang mga aspektong natatamo kapag ikaw ay nakikipagkapuwa-tao?
- A. pang-edukasyon at pang-isperituwal
 - B. pinansyal, moral, politikal at dignidad
 - C. komunikasyon at pisikal na kakayahan
 - D. intelektuwal, panlipunan, politikal at pangkabuhayan
14. Alin sa sumusunod na pahayag ang nagpapakita ng mabuting pakikipag-ugnayan sa kapuwa?
- A. “Bakit ba nahuli ka na naman?”
 - B. “Tatlumpung minuto na akong naghihintay sa iyo.”
 - C. “Sana sa susunod hindi ka na huli sa usapan natin.”
 - D. “Pilit kong inuunawa kung bakit ka nahuli, pero sana umalis ka ng bahay nang mas maaga.”

15. Alin sa mga sumusunod na pahayag ang nagpapakita ng katarungan at pagmamahal sa kapuwa?
- A. pagbili ng lapis para sa kaklase dahil nawala mo ang kaniyang lapis
 - B. pagsagawa ng *outreach program* ng magkaibigan sa mga nasalanta ng bagyo
 - C. pagsama sa paglilinis sa inyong barangay dahil ito ay proyekto sa isang asignatura
 - D. pagbigay ng pagkain kay Jake bilang ganti sa pagpapainom ng kaniyang baong tubig

Aralin

1

Ang Pakikipagkapuwa

“Sapagkat ang sinoman sa atin ay hindi nabubuhay sa kaniyang sarili, at sinoman ay hindi namamatay sa kaniyang sarili”

-Romano 14:7

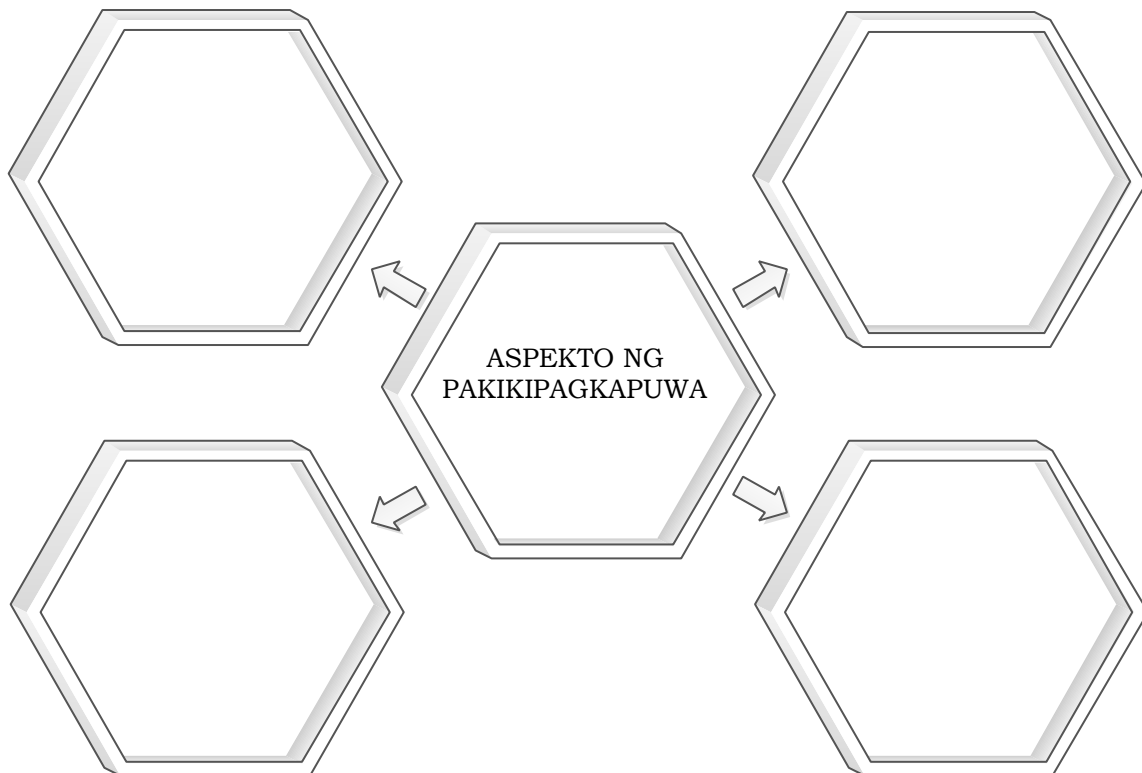
Ngayon, may inihanda akong gawain hinggil sa nakaraang modyul bilang tanda na may lubos kang pagkatuto. Alam kong kayang-kaya mo ito kaibigan! Ngayon pa lang ay binabati kita!



Balikan

Gawain 1: Grapikong Pantulong

Panuto: Isulat ang mga aspekto ng pakikipagkapuwa na tinalakay sa nakaraang aralin sa *graphic organizer* sa iyong sagutang papel.



Batayan ng Pagtataya:

- 9-10 puntos - Nailahad nang maigi ang mga pangunahing konsepto ng paksa.
- 7-8 puntos - nailahad pero may kulang ng isang konsepto
- 4-6 puntos - Hindi masyadong nailahad ang konsepto ng paksa
- 1-2 puntos - nakapagpahayag ng ideya pero malayo sa konsepto ng paksa



Mga Tala para sa Guro

Kung matagumpay na naisagawa ng bata ang gawaing nasa **Balikan** ay hayaan siyang magpatuloy sa kasunod na gawain. Kung hindi naman, pabalikan ang sinundang modyul.

Magaling! Lubos mo nang naintindihan ang nakaraang aralin. Kaya ipagpatuloy mo ang pag-aaral sa kasunod na aralin. Tunghayan mo ang bahaging **Tuklasin**.



Tuklasin

Gawain 2: Pagsusuri ng Kuwento

Panuto: Basahin at unawain ang sitwasyon sa kuwento at pagnilayan ang mga gabay na tanong.

Sa isang malayong isla na matatagpuan sa Mindanao, may nakatirang isang babae na may kakaibang sakit. Bata pa lamang siya ay hindi na siya pinapayagang lumabas ng bahay sapagkat kapag nasisinagan siya ng araw ay tumutubo ang pantal at nanghihina ang kanyang katawan. Hindi kailanman naranasan ni Jessa na magkaroon ng kalaro at makapag-aral sa isang pormal na klasrum dahil tanging ang kanyang nars, guro at ina lamang ang kanyang nakakasama sa bahay sa loob ng labingwalong taon. Ang sabi ng doktor, gagaling lamang si Jessa kapag natapos niya ang gamutan sa loob ng labingwalong taon. Mahilig siyang magbasa ng mga aklat at sabik na siyang makita ang perpektong mundo—maganda, malinis, mapayapa at masaya.

Dumating ang ikalabing-walong taon na kaarawan ni Jessa at sa wakas matatapos na ang gamutan at maaari na siyang lumabas ng bahay. Ngunit hindi siya naging masaya dahil sa masamang balita: pinagbabawal na lumabas ng bahay ang mga tao dahil may bagong *virus* na lumalaganap at ito ay nakamamatay.

Isang Alkalde ang ina ni Jessa kaya't kinakailangan niyang lumabas ng bahay upang gampanan ang kanyang tungkulin. Abala siya at ang kanyang mga kasamahan sa paghahanda ng *relief packs* upang ipamigay sa kanyang mga nasasakupan. Pinakiusapan ni Jessa ang kanyang ina na isama siya sa pamimigay. Pumayag naman ito dahil gusto niyang maranasan ni Jessa ang makipagkapuwatao.

Sa kanyang paglabas ng bahay, maraming natuklasan si Jessa. Nakita niya sa unang pagkakataon ang tunay na mukha ng lipunan.

Maraming magsasaka ang nag-alsa sa harap ng munisipyo upang ipahayag ang kanilang saloobin dahil naapektuhan nang lubusan ang kanilang hanapbuhay.

“*Social Amelioration*, itaas!”

“Gamot sa *virus*, ipalabas na!”

“Marami na ang nagugutom!”

“Ma, bakit po ba sila nag-aalsa? Kawawa naman po sila.” wika ni Jessa sa kanyang ina.

“Alam mo anak, kawawa nga sila. Pero wala naman kaming magagawa. Ayon sa ipinatutupad na batas ngayon, hindi maaaring pagtrabahuin ang lahat ng mamamayan. Kaya nga namimigay tayo ng mga *relief goods* para kahit papaano ay makatulong sa ating mga mamamayan,” sagot ng ina.

Kinabukasan sumama naman si Jessa sa kaniyang ina at nagtungo sila sa isang bahay-ampunan. Doon ay nakita niya ang mga batang ulila sa magulang. May nakita siyang bata na umiiyak at nilapitan niya ito.

“Bata, bakit ka umiiyak?” tanong ni Jessa.

“Kamamatay lang kasi ng aking ina. Nagkaroon siya ng *breast cancer* at wala kaming perang pampagamot kaya dinala ako ng aking ama dito sa bahay-ampunan.”

“Kawawa ka naman. Huwag ka nang umiyak, simula ngayon ay araw-araw na kitang bibisitahin dito at ituturing kitang kaibigan,” wika naman ni Jessa.

Tinupad ni Jessa ang kanyang pangako sa bata. Araw-araw siyang pumupunta sa bahay-ampunan at marami siyang mga kabataang nakakahalubilo at napag-alaman niyang iba-iba ang naging karanasan at kuwento ng mga ito. Sumasama rin siya sa kaniyang ina sa pamimigay ng tulong sa mga mamamayan sa kanilang bayan at nakadarama siya ng kasiyahan sa tuwing ginagawa niya ito.

Sinabi niya sa kanyang ina na sa kolehiyo ay kukuha siya ng kursong *Political Science* dahil gusto niyang ipagpatuloy ang hangarin ng kaniyang ina na maglingkod nang tapat sa kanilang bayan at makakilala ng maraming tao na may iba’t ibang kuwento sa buhay na makatutulong upang mas mapaunlad pa niya ang kanyang sarili. Dahil na rin sa kaniyang mga karanasan, nabago ang kaniyang pananaw sa mundo. Nahihinuha niyang ang mga suliraning kinakaharap ng bawat isa ay magsisilbing inspirasyon upang magpatuloy sa buhay. Mapagtatagumpayan ang lahat ng problema kung ang lahat ay magtutulungan, magkakaisa at magmamahalan.

Gabay na tanong:

1. Ano ang hakbang na ginawa ni Jessa upang paunlarin ang kaniyang pakikipagkapuwa?
2. Paano nabago ng kaniyang karanasan ang kaniyang sarili at pananaw sa buhay?
3. Paano niya ipinakita ang kaniyang likas na pagiging panlipunang nilalang?



Suriin

Natutunan mo sa nakaraang aralin na malaki ang naitulong ng iyong kapuwa sa pagpauunlad ng iyong buong pagkatao sa aspektong intelektuwal, panlipunan, pangkabuhayan at politikal. Palalawakin pa natin ang iyong kaalaman kaugnay dito.

- a) Ang tao ay likas na panlipunang nilalang, kaya't nakikipag-ugnayan siya sa kanyang kapuwa upang malinang siya sa **aspektong intelektuwal, panlipunan, pangkabuhayan, at politikal**.

Ang tao ay may sadyang likas na katangian na ikinaiba nito sa ibang nilalang. Nilikha ang tao ayon sa larawan at wangis ng Diyos. Binigyan siya ng kapamahalaan sa ibang nilalang at binigyan siya ng taong makasasama at makatutulong. Dahil dito, sadyang nilikha ang tao na mamuhay sa isang lipunan at maging bahagi nito. Ibig sabihin, sino mang tao o ano man ang kanyang estado sa lipunan, kailangang makibahagi sa lipunan at mamuhay sa kung ano man ang likas na batas o sitwasyon na umiiral sa isang lipunan.

Malaking tulong ang pagkakaroon ng pakikipagkapuwa-tao upang mapaunlad ang likas na panlipunang katangian ng isang tao. Ayon sa Romano 14:7 *“Sapagka’t ang sinoman sa atin ay hindi nabubuhay sa kaniyang sarili, at sinoman ay hindi namamatay sa kaniyang sarili.”*

Dahil sa mga opinyon at karanasan na bunga ng pakikipagkapuwa nalilintang ng isang tao ang iba’t ibang aspekto ng sarili at kabilang na rito ang intelektuwal, panlipunan, pangkabuhayan at politikal.

Sa aspektong intelektuwal, nalilintang ang kakayahan ng tao na maging mapanuri, mapalawak ang pagkamalikhain at mangatwiran. Isa sa mga halimbawa ng aspektong ito ay ang kakayahang gumawa ng moral na pasya.

Katulad na lamang sa karakter ni Jessa sa kuwentong tinalakay, napaunlad niya ang kanyang intelektuwal na kakayahan nang makita niya ang tunay na mukha ng lipunan na malayo sa kaniyang nababasa sa mga aklat. Nahihinuha niyang maraming suliranin sa bayan na dapat tugunan at ito ay nagagawa sa pamamagitan ng pagtutulungan.

Ang politikal at panlipunan na aspekto ng tao ay napauunlad din sa pamamagitan ng pakikipagkapuwa-tao. Sumasama si Jessa sa kanyang ina at namulat siya sa katotohanan na ang lipunan ay hindi gaya ng kanyang nabasa at naisip noon. May mga taong nawalan ng hanapbuhay, walang makain at may mga batang nangungulila sa pagmamahal at pag-aalaga ng mga magulang. Dahil dito, mas napalalawak ang kanyang koneksyon sa lipunan at nakikita niya ang kahalagahan ng aspektong politikal at panlipunan. Ito ay nagtuturo sa tao na makibahagi sa pagbuo at pagtamo ng makatao at makatarungang lipunan. Bilang bahagi ng lipunan, ang tao ay natututong maging patas sa kanyang kapwa at tingnan ito bilang hindi mababa o mataas sa kanyang sarili.

Sa paglinang ng aspektong pangkabuhayan, natututo ang tao na matugunan ang pangangailangang pansarili at ng kaniyang kapuwa sa pamamagitan ng pagtulong. May mga magsasakang nagugutom at naghihirap dahil sa suliraning kinakaharap ng bayan. Sa kaniyang karanasan, natutuhan niya ang kahalagahan ng hanapbuhay sa mga mamamayan. Ito ay isang bagay na tumutugon sa pangangailangan ng bawat isa at maaari lamang mapalawak sa pamamagitan ng pakikipagkomunikasyon o pakikipagtulungan. Nahihinuhang kapag may suliraning kinakaharap ang bayan ay naapektuhan nang lubos ang pangkabuhayang aspekto ng buhay ng bawat tao. Sa paglinang ng aspektong ito natututo ang tao na matugunan ang pangangailangang pansarili at ng kaniyang kapuwa sa pamamagitan ng pagtulong.

b) Ang birtud ng katarungan at pagmamahal ay kailangan sa pagpapatatag ng pakikipagkapuwa

Ang mga birtud ng katarungan (*justice*) at pagmamahal (*charity*) ay kailangan sa pagpapatatag ng pakikipagkapuwa. Ito ay isang hakbangin na kailangang matugunan sa pamamagitan ng pagbibigay ng nararapat sa kapuwa. Kailangan ang katarungan upang maibigay ang nararapat na paggalang sa kaniyang dignidad. Bukod sa karapatan at katarungan, kailangan ding ipakita ang pagmamahal at pagmalasakit sa kapuwa-tao upang mahinuha ang kahulugan ng tunay na pakikipagkapuwa.

Ang pagsasaka ay isa sa mga hanapbuhay na umiiral sa ating lipunan, maging sa buong bansa. Hindi biro ang pagsaka – ang yumuko maghapon, ang magbanat ng buto at maghintay ng ulan upang magkaroon ng tubig na bubuhay sa mga pananim. Dahil dito, ang ating mga magsasaka ay nangangailangan ng sapat na atensiyon mula sa gobyerno at maging sa mga mamimili ng bigas. Karapatan nila ang pantay na turing bilang tao mula sa iba, sapat na tulong at benepisyo bilang manggagawa mula sa kinauukulan at malasakit na suklian ng angkop na bayad ang kanilang produkto dahil sa hirap ng pagproseso ng palay mula sa lahat.

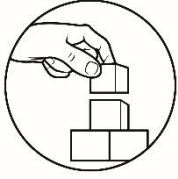
Sa kabuoan, kung ang pagkikipag-ugnayan sa iba ay nag-uudyok upang maglingkod sa kapuwa nang walang hinihintay na kapalit at nakahandang ibahagi ang sarili sa iba, ito ay pagpapakita ng pagmamalasakit at pagmamahal.

c) Ang pagiging ganap niyang tao ay matatamo sa paglilingkod sa kapuwa - ang tunay na indikasyon ng pagmamahal.

Ang paglilingkod sa kapuwa ay indikasyon ng pagmamahal. Ito'y ating maipakikita sa maraming paraan ayon sa hinihingi ng pagkakataon. Sa araw-araw na pakikisalamuha natin sa ating kapuwa, nakakarinig tayo ng mga kuwento ng pakikibaka na sa maliit na paraan ay maari tayong makatulong.

Likas na sa ating pagka-Pilipino ang makipagkapuwa-tao. Naipakikita natin ito sa pamamagitan ng pagmamalasakit sa kapuwa, kakayahang umunawa sa damdamin ng iba (empathy), pagtulong, pakikiramay, pagbibigay, bayanihan, maging sa pamamagitan ng katapatan, pagiging magalang at sa pagiging mapagpatuloy (hospitable). May kakayahan din ang mga Pilipino na makiramdam, magtiwala at tumanaw ng utang na loob. Sensitibo sila sa uri ng pakikipag-ugnayang kanilang nabuo at dito nakabatay ang kanilang kaligayahan at kapanatagan. Dahil nagdudulot ng pagkakalapit-lapit ang pakikipagkapuwa-tao, ito ay nagiging saligan ng pagkakaisa at katarungang panlipunan.

Ating masasalamain sa katauhan ni Jessa sa kuwentong nabasa na sa kabila ng kaniyang kawalan ng karanasan dahil sa kaniyang karamdaman ay natamo pa rin niya ang tamang pakikitungo at taos-pusong pagmamahal sa kapuwa.



Pagyamanin

Gawain 3: Paghihinuha sa Teksto

Panuto: Unawaing mabuti ang sitwasyon at sagutin ang mga gabay na tanong. Isulat ang sagot sa sagutang papel.

Unang araw ni John bilang mag-aaral sa Baitang 8 sa bagong paaralan nito. Wala pa siyang gaanong kakilala pero dahil siya ay likas na palakaibigan ay nakakausap niya ang isa sa mga kaklase nitong si Irvin. Napag-alaman niyang ang pamilya ni Irvin ay may-ari ng pagawaan ng sapatos sa Marikina.

Ipinaliwanag sa kaniya ng kaklase ang mga paraan sa paggawa ng sapatos at ang mga sekreto upang hindi ito madaling nasisira. Sinabi rin ni Irvin na karamihan sa kanilang mga trabahante ay kanilang mga kapitbahay nang sa gayon ay mabigyan naman ng hanapbuhay ang mga ito. Bukod pa rito, nakikilahok din ang pamilya ni John sa proyekto ng kanilang barangay na “Pantawid Tsinelas” para sa mga batang mangangalakal.

Mga Tanong:

1. Paano nalaman ni John ang tungkol sa produksyon ng sapatos?
2. Aling sitwasyon ang nagpapakita ng pagpalinang ng aspektong pangkabuhayan?
3. Alin naman ang nagpapakita ng pagpapalinang sa aspektong politikal at panlipunan?
4. Kung ikaw si John na isang *transferee*, ano ang iyong gagawin upang mapapalapit sa iyo ang iyong mga kaklase? Pangatwiran.

Batayan sa Pagwawasto:

- | | | |
|-----------|---|---|
| 10 puntos | - | kompletong nasagot lahat ng tanong na may tamang kasagutan. |
| 7 puntos | - | kompletong nasagot lahat ng tanong pero may kulang sa ideya |
| 5 puntos | - | may dalawang tanong na hindi nabigyan ng kasagutan |
| 3 puntos | - | may naisulat na sagot pero malayo sa konsepto ng paksa |

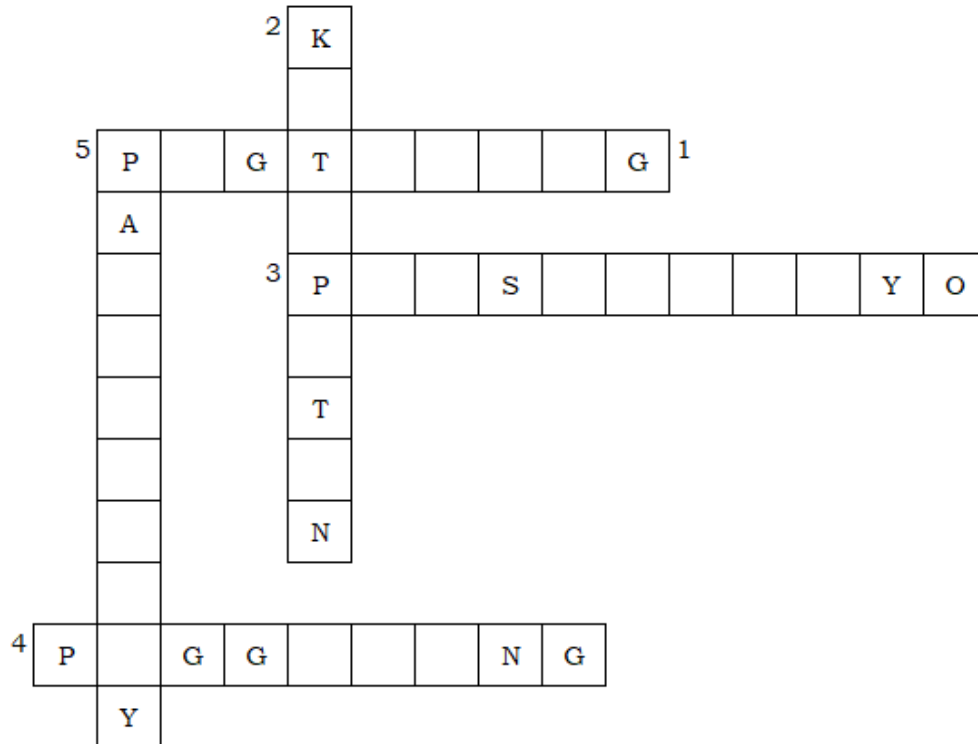
Gawain 4: Masubok Nga!

Panuto: Unawain sa bawat sitwasyong ibibigay kung ang bahaging may salungguhit ay **SANHI** o **BUNGA** ng katarungan at pagmamahal sa pakikipagkapuwa. Isulat ang sagot sa sagutang papel.

1. Nais mong mapanatiling malinis ang inyong lugar kaya't nagkusa kayo ng inyong mga kaibigan na walisang mga kalsada sa inyong barangay.
2. Binilhan mo ng bagong laruan ang iyong kapatid dahil nasira mo ang kaniyang lumang laruan at saktong kaarawan din niya.
3. Nahirapan ang kaklase mo sa Math kaya't nag-alok ka ng libreng *tutorial* sa kanila tuwing *recess*.
4. Ikaw at ang iyong mga kaibigan ay nagbigay ng donasyon para sa mga batang naulila sa magulang dahil sa Bagyong Ambo.
5. Nakikita mong hindi sinagutan ng kaklase mo ang gawaing binigay ng inyong guro dahil wala siyang papel, kaya nag-alok kang bigyan siya ng isang piraso at nagpasalamat sa iyo ang iyong kaklase.

Gawain 5: Buoin mo!

Panuto: Isaisip at tukuyin sa *puzzle* ang iba't ibang pamamaraan ng paglilingkod sa kapuwa bilang indikasyon ng pagmamahal. Isulat ang sagot sa sagutang papel.



PAHALANG

1. Naipakikita ang pagmamahal sa kapuwa sa pamamagitan ng pagsaklolo sa nangangailan.
3. Masarap sa pakiramdam ang paglingkuran ang kapuwa-tao.
4. Isa rin sa paraan ng pagpapakita ng pagmamahal sa kapuwa ay ang pagpapakita ng respeto.

PABABA

2. Ang paglilingkod sa kapuwa ay kailangang may sinsiridad upang malamang ito ay bukal sa loob.
5. Matuto tayong maghandog ng mga simpleng bagay para sa ibang tao.



Isaisip

Gawain 6: Konsepto, Ibuo!

Panuto: Punan ng angkop na salita ang mga patlang upang mabuo ang mahalagang konsepto ng aralin. Piliin ang sagot sa loob ng puso at isulat ito sa sagutang papel.

Ayon pa sa Romano 14:7, “Sapagka’t ang sinoman sa atin ay hindi (1) _____ sa kaniyang sarili, at sinoman ay hindi (2) _____ sa kaniyang sarili.” Ibig sabihin, sino mang tao o ano man ang kanyang (3) _____ sa lipunan ay kailangang (4) _____ sa lipunan at (5) _____ sa kung ano man ang likas na (6) _____ o sitwasyon na umiiral sa isang lipunan. Ang (7) _____ sa pagpaunlad ng sarili at pagbuo ng lahat ng (8) _____ ay sa pamamagitan ng (9) _____ at (10) _____ sa mga karanasan na nakukuha sa pakikisama sa iba.





Isagawa

Gawain 7: Pakikipagkapuwa ko, Alamin ko!

Panuto:

1. Pagnilayan ang iyong pakikipagkapuwa-tao o relasyon sa mga tao sa lipunan.
2. Itala ang mga gawain o programa sa inyong lipunan na nilahukan mo at ng iyong mga kaibigan (hal. *Run for a Cause*).
3. Tukuyin kung paano nito nalilinig ang iyong aspektong intelektuwal, pangkabuhayan, politikal at panlipunan.
4. Isulat ang sagot sa sagutang papel.

Mga Programa/Gawaing nilahukan	Aspektong intelektuwal	Aspektong pangkabuhayan	Aspektong politikal at panlipunan

Batayan sa Pagwawasto:

- 10 puntos - kompletong napunan lahat ng talahanayan na may tamang impormasyon
- 8-9 puntos - May tatlong aspektong indibidwal lamang ang napunan na may tamang impormasyon
- 6-7 puntos - Kompletong napunan ang lahat na talahanayan pero may kulang sa ideya.
- 4-5 puntos - may naisulat sa talahanayan pero malayo sa konsepto ng paksa



Tayahin

Maraming Pagpipilian:

Panuto: Basahing mabuti ang bawat tanong o sitwasyon at piliin ang tamang sagot. Titik lamang ang isulat sa sagutang papel.

1. Alin sa mga sumusunod ang naipakikita ng tao ang pagmamalasakit sa kapuwa, pagtulong, pakikiramay at bayanihan?
 - A. pagkamabuti
 - B. pakikipagkapuwa-tao
 - C. pagmamahal
 - D. pagmamalasakit
2. Anong katangian ng mga Pilipino ang nagpakita na ang pagmamahal ay indikasyon sa pakikipagkapuwa?
 - A. pagpapakita ng malasakit sa nangangailangan
 - B. hindi pagiging sensitibo sa uri ng pakikipag-ugnayan
 - C. may kakayahang mag-impluwensiya sa paggawa ng kabutihan
 - D. marunong makiramdam, magtiwala at tumanaw ng utang na loob
3. Paano maipakikita ang katarungan at pagmamahal sa kapuwa?
 - A. kung hindi sa lahat ng pagkakataon handang ibahagi ang sarili
 - B. kung may hangaring makatulong sa ibang tao dahil sa pansariling interes lamang
 - C. kung ang pakikipag-ugnayan sa iba ay nag-uudyok na maglingkod sa kapuwa kapalit ng isang bagay
 - D. kung ang pagkikipag-ugnayan sa iba ay nag-uudyok na maglingkod sa kapuwa nang walang hinihintay na kapalit
4. Napag-alaman mong walang baon ang iyong kaklase kaya hindi siya pumupunta sa kantina tuwing *recess*. Ano ang iyong gagawin?
 - A. bibigyan ng tirang tinapay
 - B. bibili ng biskit at ibibigay sa kaniya
 - C. pauutangin ng perang pambili ng baon
 - D. hihingi sa ibang kaklase at ibibigay sa kaniya

5. Inanyayahan ni Jane ang kaniyang mga kaibigan na sumali sa programa ng kanilang purok na “Oplan Linis”. Sinabi ng kanilang purok lider na bibigyan sila ng sahod sa paglilinis ngunit tinanggihan nila ito. Tama ba ang kanilang ginawa?
 - A. hindi, dahil hindi biro ang maglinis at tiyak napagod sila
 - B. hindi, dahil may perang nakalaan para dito at kailangan itong gamitin
 - C. oo, dahil hindi naman kailangang tumanggap ng bayad sa pagtulong, sapat nang nakita ng mga tao na ikaw ay mabait
 - D. oo, dahil ang pagtulong sa mga gawain sa lipunan ay nagpaunlad ng aspektong panlipunan at politikal ng isang tao na nagpakita ng pagmamahal at malasakit sa kapuwa

6. Ano ang mga aspektong natatamo kapag ikaw ay nakikipagkapuwa-tao?
 - A. pang-edukasyon at pang-isperituwal
 - B. pinansyal, moral, politikal at dignidad
 - C. komunikasyon at pisikal na kakayahan
 - D. intelektuwal, panlipunan, politikal at pangkabuhayan

7. Alin sa sumusunod na pahayag ang nagpapakita ng mabuting pakikipag-ugnayan sa kapuwa?
 - A. “Bakit ba nahuli ka na naman?”
 - B. “Tatlumpung minuto na akong naghihintay sa iyo.”
 - C. “Sana sa susunod hindi ka na huli sa usapan natin.”
 - D. “Pilit kong inuunawa kung bakit ka nahuli, pero sana umalis ka ng bahay nang mas maaga.”

8. Alin sa mga sumusunod na pahayag ang nagpapakita ng katarungan at pagmamahal sa kapuwa?
 - A. pagbili ng lapis para sa kaklase dahil nawala mo ang kaniyang lapis
 - B. pagsagawa ng *outreach program* ng magkaibigan sa mga nasalanta ng bagyo
 - C. pagsama sa paglilinis sa inyong barangay dahil ito ay proyekto sa isang asignatura
 - D. pagbigay ng pagkain kay Jake bilang ganti sa pagpapainom ng kaniyang baong tubig

9. Alin sa pahayag ang nagpapakita ng likas na katangian ng tao na ipinagkaiba nito sa ibang nilalang?
 - A. ang pagiging tapat sa tungkulin
 - B. ang pagkakaroon ng kakayahang mag-isip
 - C. ang pagkakaroon ng kakayahang tugunan ang pansariling pangangailangan
 - D. ang pagkakaroon ng kakayahang mamuhay sa lipunan at maging bahagi nito

10. Aling aspekto ng pagkatao ang higit na napauunlad sa pamamagitan ng paghahanapbuhay?
 - A. intelektuwal
 - B. panlipunan
 - C. pangkabuhayan
 - D. politikal

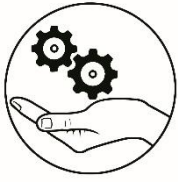
11. Ano ang nakahahadlang sa makabuluhang pakikipag-ugnayan sa kapuwa?
 - A. kakayahang tugunan ang pangangailangan ng kapuwa
 - B. pagkilala sa sarili na mas matalino siya kaysa ibang tao
 - C. kakayahan ng taong makibahagi sa mga gawaing panlipunan
 - D. pagkikitungo sa iba sa paraang gusto mo ring pakitunguhan ka

12. Ano ang ibig sabihin ng pahayag sa Romano 14:7 na “Sapagkat ang sinoman sa atin ay hindi nabubuhay sa kaniyang sarili, at sinoman ay hindi namamatay sa kaniyang sarili”?
 - A. Ang tao ay nabubuhay para sa pansariling kapakanan.
 - B. Ang tao ay hindi maaaring mabuhay nang mag-isa at hindi nakibahagi sa lipunan.
 - C. Ang tao ay may makasasama ngunit hindi ibig sabihing tutulong ito sa anumang bagay.
 - D. Ang tao ay maaaring mabuhay nang mag-isa sa mundo hangga’t may sapat itong kaalaman.

13. Sa pagpasok ni Jun bilang sakristan ay marami siyang natutunan kung paano tinutupad ng mga pari ang kanilang mga katungkulan sa simbahan. Napagtanto niyang masaya ang ganitong uri ng bokasyon sapagkat hindi lamang natututunan ang mga aral ng Diyos, pati na rin kung paano makisalamuha sa mga tao. Paano nahubog ni Jun ang intelektuwal na aspekto ng pakikipagkapuwa?
 - A. Nalaman niyang malaki ang sahod ng isang pari.
 - B. Natutunan niya kung paano makisalamuha sa mga tao sa simbahan.
 - C. Pumasok siya bilang sakristan at natuto sa mga tungkulin ng mga pari sa simbahan.
 - D. Pinag-aralan niya ang mga tungkulin ng mga pari at nagpanggap siyang kabilang dito.

14. Ang mga kabataan sa Barangay Pagkakaisa ay nagkaroon ng proyektong “Barkada Kontra Droga”. Isa sa kanilang layunin ay hikayatin ang mga kabataan sa isports upang mapalayo sa impluwensiya ng bawal na gamot. Bilang isang mamamayan, ikaw ay nakilahok sa nasabing gawain at nagkaroon ng maraming kaibigan. Anong aspekto ng pakikipagkapuwa ang nalilintang mo?
 - A. intelektuwal
 - B. pangkabuhayan
 - C. panlipunan at politikal
 - D. puso para sa mga kabataang pariwara

15. Anong hakbangin ang kailangang matugunan sa pamamagitan ng pagbibigay ng nararapat sa kapuwa?
 - A. karunungan
 - B. pagpapakita ng katapatan
 - C. pagtutulungan at pagkamalikhain
 - D. katarungan(justice) at pagmamahal

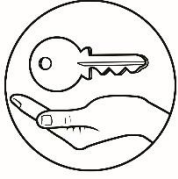


Karagdagang Gawain

Gawain: Damdamin, ilabas mo.

Panuto: Sumulat ng tula tungkol sa pakikipagkapwa-tao at pagpapalinang ng iba't ibang aspekto nito. Ang iyong awtput ay mamarkahan sa pamamagitan ng rubric na makikita sa ibaba. Isulat ang sagot sa sagutang papel.

Krayterya	Higit na inaasahan 5 puntos	Nakamit ang inaasahan 4 puntos	Bahagyang nakamit ang inaasahan 3 puntos	Hindi nakamit ang inaasahan 2 puntos
Nilalaman	Komprehensibo ang nilalaman ng teksto. Wasto ang lahat ng impormasyon	Kompleto ang nilalaman ng teksto. Wasto ang lahat ng impormasyon	May ilang kakulangan sa nilalaman ng teksto. May ilang maling impormasyon	Maraming kakulangan sa nilalaman ng teksto.
Organisasyon ng mga kaisipan	Organisado at may malinaw na kaisahan ang daloy ng paglalahad ng kaisipan sa teksto.	Malinaw at maayos ang paglalahad ng kaisipan sa teksto.	Hindi masyadong maayos at malinaw ang paglalahad ng kaisipan sa teksto.	Walang kaayusan ang paglalahad ng kaisipan sa teksto.
Kabuoang Iskor= 10				



Susi sa Pagwawasto

Tayahin

1. B
2. C
3. D
4. B
5. D
6. D
7. D
8. B
9. D
10. C
11. C
12. B
13. C
14. C
15. D

Isaisip
Gawain 6:

1. nabubuhay
2. namamatay
3. estado
4. makibahagi
5. mamuhay
6. batas
7. susi
8. aspekto
9. pakikipagkapuwa-tao
10. pagkatuto

Pagymanin
Gawain 4

1. SANHI
2. BUNGA
3. SANHI
4. BUNGA
5. SANHI

Gawain 5

1. PAGTULONG
2. KATAPATAN
3. PAGSERBISYO
4. PAGGALANG
5. PAGBIBIGAY

Subukin

1. D
2. C
3. C
4. B
5. C
6. C
7. D
8. B
9. C
10. D
11. B
12. D
13. D
14. D
15. B

Sanggunian

Aklat

Bognot, Regina et.Al. *Edukasyon sa Pagpapakatao Modyul para sa mag-aaral*. 5th Floor Mabini Building. Meralco Avenue, Pasig City, 2014.

Hanguang Elektroniko

Newchristianbiblestudy.org/bible/tagalog-1905/romans/14/7

Rick Peterson, Extension Specialis and Assistant Professor, Department of Human Development, and Stephen Green-Graduate Student, Development of Human Development, Virginia Tech.- [www.pubs.ext.vt.edu\(350/350/-092/300-092\)](http://www.pubs.ext.vt.edu(350/350/-092/300-092))

Family Communication Nurturing and Control In a Changing World- Beth A. Le Poire, California Lutheran University www.ffri.hr/-ibrdar/komunikacija/seminari

Para sa mga katanungan o puna, sumulat o tumawag sa:

Department of Education - Bureau of Learning Resources (DepEd-BLR)

Ground Floor, Bonifacio Bldg., DepEd Complex
Meralco Avenue, Pasig City, Philippines 1600

Telefax: (632) 8634-1072; 8634-1054; 8631-4985

Email Address: blr.lrqad@deped.gov.ph * blr.lrpd@deped.gov.ph