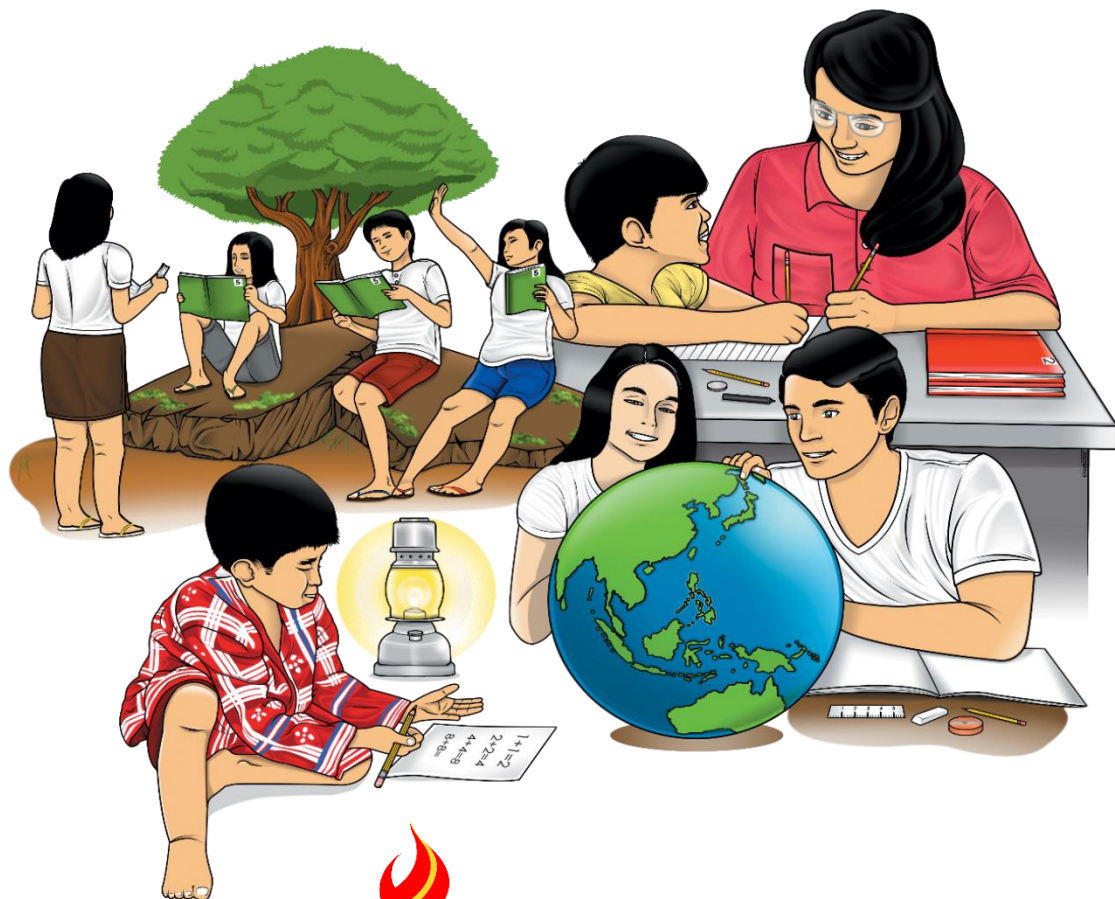


Edukasyon sa Pagpapakatao

Ikalawang Markahan - Modyul 18: Ang Impluwensya ng Pakikipagkapuwa



Edukasyon sa Pagpapakatao – Ikawalong Baitang
Alternative Delivery Mode
Ikalawang Markahan – Modyul 18: Ang Impluwensya ng Pakikipagkapuwa
Unang Edisyon, 2020

Isinasaad sa Batas Republika 8293, Seksyon 176 na: Hindi maaaring magkaroon ng karapatang-sipi sa anumang akda ng Pamahalaan ng Pilipinas. Gayunpaman, kailangan muna ang pahintulot ng ahensya o tanggapan ng pamahalaan na naghanda ng akda kung ito ay pagkakakitaan. Kabilang sa mga maaaring gawin ng nasabing ahensya o tanggapan ay ang pagtakda ng kaukulang bayad.

Ang mga akda (kuwento, seleksyon, tula, awit, larawan, ngalan ng produkto o *brand name*, tatak o *trademark*, palabas sa telebisyon, pelikula, atbp.) na ginamit sa modyul na ito ay nagtataglay ng karapatang-ari ng mga iyon. Pinagsumikapang matunton ang mga ito upang makuha ang pahintulot sa paggamit ng materyales. Hindi inaangkin ng mga tagapaglathala at mga may-akda ang karapatang-aring iyon. Ang anumang gamit maliban sa modyul na ito ay kinakailangan ng pahintulot mula sa mga orihinal na may-akda ng mga ito.

Walang anumang parte ng materyales na ito ang maaaring kopyahin o ilimbag sa anumang paraan nang walang pahintulot sa Kagawaran.

Inilathala ng Kagawaran ng Edukasyon
Kalihim: Leonor Magtolis Briones
Pangalawang Kalihim: Diosdado M. San Antonio

Bumuo sa Pagsusulat ng Modyul

Manunulat:	Jeasel H. Pedros
Editor:	Emelinda L. Raza, Mark Lorenz C. Luib
Tagasuri:	Elizabeth M. Ysulan, Michael C. Paso, Mark Lorenz C. Luib Corazon F. Adrales, Eva P. Noynay, Judith E. Ecoben, Jezzine F. Salar Rashiel Joy F. Lepaopao, Megie M. Lillo, John Rey C. Clarion, Julita D. Flores, Anie A. Dagohoy, Victor A. Odtohan
Tagaguhit:	Alim V. Eviota, Mark Lorenz C. Luib, Merlinda W. Malimit Jay S. Mateo, Adonis P. Umipig, Jubell C. Cababat
Tagalapat:	Nerissa G. Ga, Mark Lorenz C. Luib
Tagapamahala:	Francis Cesar B. Bringas Isidro M. Biol, Jr. Maripaz F. Magno Josephine Chonie M. Obseñares Lope C. Papeleras Michael C. Paso Juan Jr. L. Espina

Inilimbag sa: _____

Department of Education – Caraga Region

Office Address: Teacher Development Center
J.P. Rosales Avenue Butuan City, Philippines 8600
Telefax No.: (085) 342-5969
Email address: caraga@deped.gov.ph

Edukasyon sa Pagpapakatao

**Ikalawang Markahan – Modyul 18:
Ang Impluwensya ng
Pakikipagkapuwa**

Paunang Salita

Ang Self-Learning Module o SLM na ito ay maingat na inihanda para sa ating mag-aaral sa kanilang pag-aaral sa tahanan. Binubuo ito ng iba't ibang bahagi na gagabay sa kanila upang maunawaan ang bawat aralin at malinang ang mga kasanayang itinakda ng kurikulum.

Ang modyul na ito ay may inilaang Gabay sa Guro/Tagapagdaloy na naglalaman ng mga paalala, pantulong o estratehiyang magagamit ng mga magulang o kung sinumang gagabay at tutulong sa pag-aaral ng mga mag-aaral sa kani-kanilang tahanan.

Ito ay may kalakip na paunang pagsusulit upang masukat ang nalalaman ng mag-aaral na may kinalaman sa inihandang aralin. Ito ang magsasabi kung kailangan niya ng ibayong tulong mula sa tagapagdaloy o sa guro. Mayroon ding pagsusulit sa bawat pagtatapos ng aralin upang masukat naman ang natutuhan. May susi ng pagwawasto upang makita kung tama o mali ang mga sagot sa bawat gawain at pagsusulit. Inaasahan namin na magiging matapat ang bawat isa sa paggamit nito.

Pinapaalalahanan din ang mga mag-aaral na ingatan ang SLM na ito upang magamit pa ng ibang mangangailangan. Huwag susulatan o mamarkahan ang anumang bahagi ng modyul. Gumamit lamang ng hiwalay na papel sa pagsagot sa mga pagsasanay.

Hinihikayat ang mga mag-aaral na makipag-ugnayan agad sa kanilang guro kung sila ay makararanas ng suliranin sa pag-unawa sa mga aralin at paggamit ng SLM na ito.

Sa pamamagitan ng modyul na ito at sa tulong ng ating mga tagapagdaloy, umaasa kami na matututo ang ating mag-aaral kahit wala sila sa paaralan.



Alamin

Sino ako? Sino ka? Sino tayo? Kung paano natin sinasagot ang katanungang ito ay siyang naglalarawan kung paano natin hinuhubog ang ating pag-iisip at pagkatao at kung paano tayo makikitungo sa kapuwa na impluwensiya ng lipunang ginagalawan at kinabibilangan. Ibig sabihin, bawat indibiduwal ay magkakaugnay sa anumang bagay. May mga bagay na hindi nagagawang mag-isa. Natututo tayo dahil sa mga karanasan at impluwensiya ng kapuwa.

Kaagapay sa pamumuhay ng tao ang pakikisalamuha natin sa kapuwa dahil sumasalamin ito upang maging ganap na malinang ang buong aspekto ng pagkatao.

Sa modyul na ito ay malilinang ang kasanayang pampagkatuto na:

- a. Nasusuri ang mga impluwensiya ng kaniyang kapuwa sa kaniya sa aspektong intelektuwal, panlipunan, pangkabuhayan, at politikal. (EsP8PIIa-5.2)

Mga Tiyak na Layunin:

1. Natutukoy ang uri ng aspekto ng pagkatao na ginamit sa mga sitwasyong inilalahad.
2. Napahahalagahan ang mga gawi o kilos ng kapuwa na nakaiimpluwensiya sa pagpapaunlad ng iyong sarili.
3. Nakasusulat ng sariling repleksyon batay sa kasabihang inilalahad.



Subukin

Maraming Pagpipilian:

Panuto: Basahing mabuti ang bawat tanong o situwasyon at piliin ang tamang sagot. Titik lamang ang isulat sa sagutang papel.

1. Anong salik ng lipunan ang nakaiimpluwensiya sa paghubog ng buong pagkatao ng isang indibiduwal?
 - A. kaibigan
 - B. kapuwa
 - C. paaralan
 - D. pamilya
2. Alin sa mga sumusunod ang impluwensiya ng pagmamalasakit sa atin ng kapuwa?
 - A. naging malapit sa kapuwa
 - B. nahikayat gumawa ng kabutihan sa iba
 - C. kusang tumulong at naghintay ng kapalit
 - D. may benepisyong makukuha mula sa kaniya
3. Alin sa mga sumusunod na situwasyon ang nagpapakita ng impluwensiya ng kapuwa sa aspektong intelektwal ng isang indibiduwal?
 - A. isang gurong nagbahagi na magsagawa ng outreach *program*
 - B. isang mangingisda na namimigay ng mga nahuling isda sa kaniyang mga kapitbahay
 - C. isang guro na libreng nagtuturo dahil ninanais matuto ang mga batang-lansangan na hindi nakapag-aral
 - D. isang guro na sumulat ng resolusyon ukol sa paghingi ng kaukulang budget para mapalawak ang isinasagawang *outreach program*.

Para sa bilang 4 at 5. Basahin at unawaing mabuti ang situwasyon.

Ulila na sa mga magulang si Dhon subalit malaki ang pasasalamat niya sa kaniyang tiyahin dahil kinupkop at pinapaaral siya nito. Nakahanap siya ng magandang trabaho at nagkaroon ng sariling pamilya. Tinuruan niya ang kaniyang mga anak na magsipag upang magkaroon ng masaganang pamumuhay dahil ito ang kaniyang natutunan sa mga paalala ng kaniyang tiyahin. Ikinintal din niya sa isipan ng mga anak na ang pagkaroon ng makamundong yaman ay walang halaga kung hindi nakatutulong sa kapuwa. Bunga nito, ang mga anak ni Dhon ay kusang nagpapaabot ng tulong sa mga naulilang mga batang nasa ampunan.

4. Sa palagay mo, anong aspekto ng pagkatao sa mga anak ni Dhon ang lubos na niyang naimpluwensiyahan?
 - A. intelektuwal
 - B. panlipunan
 - C. pangkabuhayan
 - D. politikal

5. Batay sa situwasyon, anong katangian ni Dhon ang napauunlad dahil sa ugaling ipinakita ng kaniyang tiyahin?
 - A. masipag
 - B. matatag
 - C. matiyaga
 - D. matulungin sa kapuwa

6. Kailan masasabing nagkakaroon ng impluwensya ang kapuwa sa aspekto ng pagkatao ng isang indibiduwal?
 - A. kapag nakapagbibigay ng inspirasyon sa iba
 - B. kapag nakatutugon sa pangangailangan ng isang tao
 - C. kapag may pagbabagong nagaganap sa kaniyang mga kilos o ugali
 - D. kapag nakakukuha ng mga ideya na magagamit sa pansariling kapakanan

Para sa bilang 7 at 9. Basahin at unawain ang situwasyon.

Pursigido si Janine na makagawa ng mabisang pamamaraan upang makapagbigay ng magandang serbisyo sa kaniyang mga kliyente. Naniniwala siyang magagawa niya ito kagaya ng kaniyang ama na nagsusumikap sa paghahanap ng mapagkakitaan upang matugunan ang kanilang pangangailangan noong sila ay bata pa.

7. Anong aspekto ng pagkatao ni Janine ang napauunlad?
 - A. intelektuwal
 - B. panlipunan
 - C. pangkabuhayan
 - D. politikal

8. Batay sa situwasyon, anong katangian ni Janine ang nabago dahil sa ugaling ipinakita ng kaniyang ama?
 - A. maawain
 - B. malikhain
 - C. mapagbigay
 - D. matulungin

9. Mula sa situwasyon, sino ang nakaiimpluwensiya sa kaniya sa paghanap ng iba't ibang pamamaraan upang makapagbigay ng maayos na serbisyo?
- A. ama
 - B. kaibigan
 - C. pamilya
 - D. trabaho
10. Sa tahanan tinuturuan ng magulang ang mga anak ng mga magagandang asal at aral sa buhay. Kung kaya pinag-iisipang mabuti ng mga anak ang mga bagay-bagay bago gumawa ng isang desisyon. Anong aspekto ng pagkatao ang napauunlad ng mga anak?
- A. intelektuwal
 - B. panlipunan
 - C. pangkabuhayan
 - D. politikal
11. Alin sa mga situwasyon ang nagpapakita ng impluwensiya ng kapuwa sa aspektong panlipunan ng isang tao?
- A. Sumulat ang organisasyon ng isang proposal upang mapalawak ang programang inilunsad sa pamayanan.
 - B. Pagiging bukas ng isip sa opinyon o mungkahi ng iba upang mapagtagumpayan ang mga hinahangad sa buhay.
 - C. Nagpatawag ng isang pagpupulong ang kapitana ng barangay para pag-usapan ang tungkol sa mga ordinansang ipatutupad.
 - D. Natuto ang bata ng maayos na pakikitungo sa kapuwa mula sa kaniyang ama sapagkat nakita niya na ito ang dahilan na maraming kaibigan ang ama.
12. Nauwi sa pag-aaway ang pag-uusap ng magkapatid dahil sa magkaibang opinyon. Mula sa kaniyang naobserbahan, napagtanto ni Nate na kailangang maging bukas ang ating isip sa opinyon at paniniwala ng iba upang maiwasan ang pagkakagulo sa panig ng bawat isa. Anong aspekto ng pagkatao ang napauunlad mula sa situwasyon?
- A. intelektuwal
 - B. panlipunan
 - C. pangkabuhayan
 - D. politikal

13. Sa kasaysayan ng Pilipinas sinasabing malaki ang naitutulong ng mga panulat ni Dr. Jose Rizal upang magkaisa ang mga tao sa pagpapalaya ng bansa sa kamay ng mga banyaga. Sa situwasyong ito, anong aspekto ng pagkatao ng mga Pilipino noon ang naiimpluwensiyahan ni Rizal?
- A. intelektuwal
 - B. panlipunan
 - C. pangkabuhayan
 - D. political
14. Maayos na pinamamahalaan ni Joy bilang *manager* ang isang *hardware store*. Pumapasok at umuuwi siya sa takdang oras. Sa unang tingin, hindi siya masyadong abala bagaman produktibo naman sa kaniyang mga ginagawa. Nagkakaroon din siya ng oras para sa sarili at sa pamilya. Dahil dito naging produktibo rin sa trabaho ang kaniyang mga manggagawa at kailanman ay walang nahuhuli sa pagpasok sa trabaho maliban na lang kung may hindi inaasahang mga pangyayari. Sa situwasyong ito, anong aspekto ng pagkatao ang lubos na naiimpluwensiyahan ni Joy sa kaniyang mga manggagawa?
- A. intelektuwal
 - B. panlipunan
 - C. pangkabuhayan
 - D. politikal
15. Lumaki sa simpleng pamumuhay si Joel pero nangarap siya na uunlad din ang kaniyang pamumuhay balang-araw. Isa sa mga naging inspirasyon niya ang kapitbahay na si Mang Tino na nagsimula sa wala ngunit, naging isa na sa pinakamayaman sa kanilang lugar dahil sa pag-online selling. Naisipan ni Joel na simulan ang kaniyang planong bigasan. Naniniwala siyang kahit maliit man sa umpisa, uunlad ang ipinundar na negosyo kagaya ni Mang Tino na pagsusumikap ang naging pangunahing puhunan. Anong aspekto ng pagkatao ni Joel ang lubos na naiimpluwensiyahan sa tagumpay ni Mang Tino?
- A. intelektuwal
 - B. panlipunan
 - C. pangkabuhayan
 - D. politikal

Aralin

1

Ang Impluwensiya ng Pakikipagkapuwa

“Ang kapuwa ang nagsisilbing salamin ng ating buhay”

- Anonymous

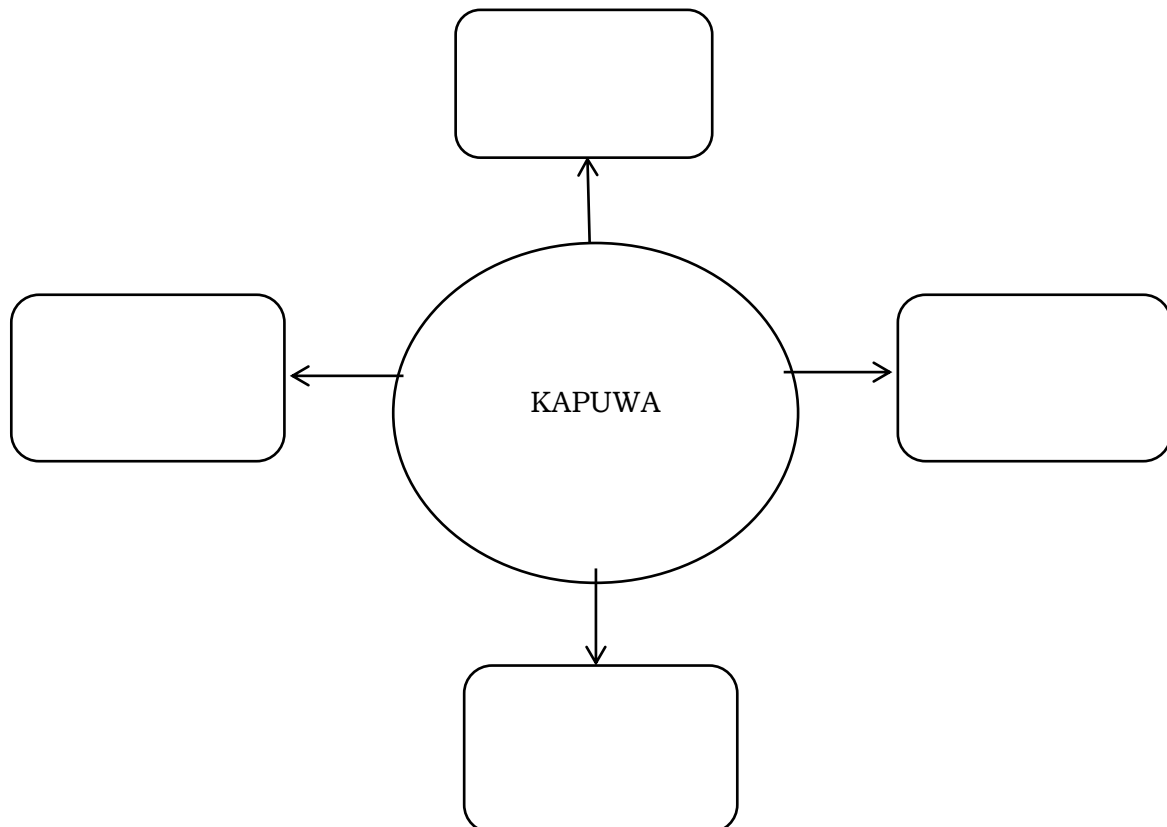
Ngayon, may inihanda akong gawain hinggil sa nakaraang modyul bilang tanda na may lubos kang pagkatuto. Alam kong kayang-kaya mo ito kaibigan! Ngayon pa lang ay binabati na kita!



Balikan

Gawain 1: Buo Konsepto!

Panuto: Tukuyin ang mga taong itinuturing mong kapuwa. Isulat ang sagot sa *graphic organizer* ng iyong sagutang papel.



Batayan sa Pagtataya:

- 9-10 puntos - Nailahad nang maigi ang mga pangunahing konsepto ng paksa.
- 7-8 puntos - nailahad pero may kulang ng isang konsepto
- 4-6 puntos - Hindi masyadong nailahad ang konsepto ng paksa
- 1-2 puntos - nakapagpahayag ng ideya pero malayo sa konsepto ng paksa



Mga Tala para sa Guro

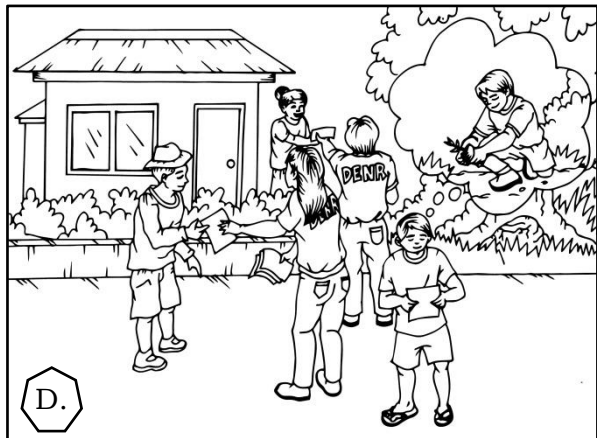
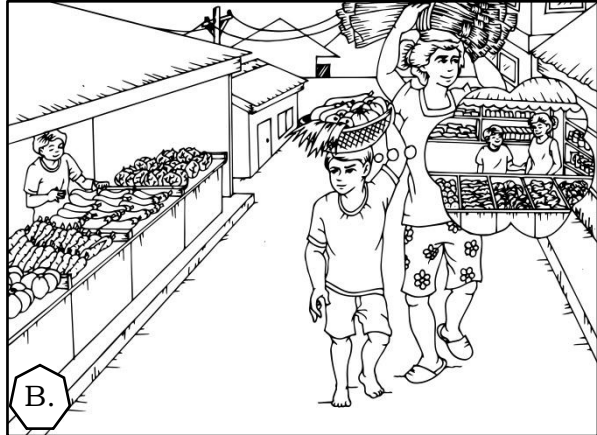
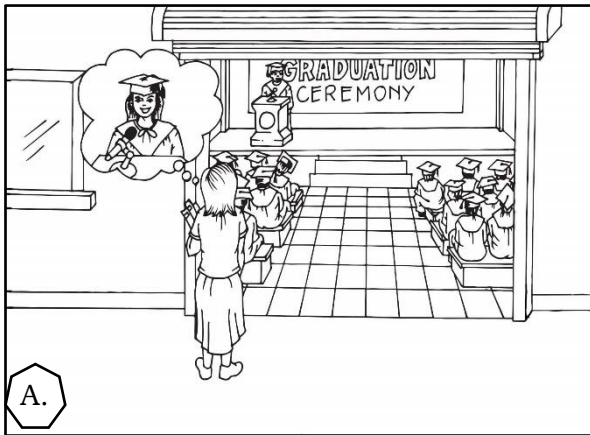
Kung matagumpay na naisagawa ng bata ang gawaing nasa **Balikan** ay hayaan siyang magpatuloy sa kasunod na gawain. Kung hindi naman, pabalikan ang sinundang modyul.



Tuklasin

Gawain 2: Suri – Larawan

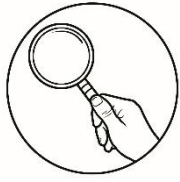
Panuto: Suriin ang mga larawan sa ibaba at pagnilayan ang mga gabay na tanong.



Iginuhit ni: Alim V. Eviota at Jubell C. Cababat

Gabay na Tanong:

1. Ano ang mensaheng ipinapahiwatig sa mga larawan?
2. Ano ang maaaring implikasyon nito sa iyong pagkatao?



Suriin

Kung napagtagumpayan mong masuri ang mga larawan ay binabati kita kaibigan. Palalawakin natin ngayon ang iyong ideyang nabuo sa pagsusuri sa mga larawan.

Isa sa gustong gawin ng tao ang pagkontrol sa buhay. Ngunit sa mundong ginagalawan kung saan ang lahat ay magkakaugnay hindi maipakikitang nakontrol nang ganap ang sinuman, maging ang sarili sa lahat ng oras. Sa halip, kung ano ang mayroon sa iyong kasaganaan ay isa lamang impluwensiya ng kapuwa at ang impluwensiyang ito ang nakapagpabago sa sariling buhay at sa kapuwa.

Kung susuriing mabuti ang mga larawan sa bahaging *Tuklasin*, makikitang magkakaiba ang impluwensiyang dulot nito sa tao.

Makikita sa Larawan A ang konsepto ng impluwensiya ng kapuwa sa aspektong intelektuwal. Nang makita ng bata ang lalaking nakapagtapos ng pag-aaral ay nabago nito ang pananaw sa buhay, ninais din nitong makapagtapos ng pag-aaral at makapagbigay ng inspirasyon sa iba upang ipagpatuloy ang buhay.

Tumutukoy ang Aspektong Intelektuwal sa kakayahang mapaunlad ang pag-iisip upang maging mapanuri at makagawa ng lohikal na pangangatuwiran sa mga bagay na nakikita. Tumutukoy ito sa kakayahang mag-isip ng mga ideya, dahilan at desisyon, kaalaman at karunungan, pagtitimbang ng tama at mali at iba pa. Magkakaiba ang pag-iisip ng tao na naging dahilan upang mamukod tangi sa isa o higit pang kaalaman at katangian.

Ang mga sumusunod ay mga situwasyon na nagpapakita ng impluwensiyang intelektuwal sa kapuwa.

- Ninais ng guro na maturuan nang libre ang mga batang nasa lansangan. Gusto niyang maikintal sa murang isipan ng mga bata ang kahalagahan ng edukasyon upang magsumikap ito sa buhay.
- Sa loob ng tahanan nagsisimula ang pagtuturo ng magandang-asal sa mga anak, dito nalilintang ang kakayahang timbangin ang tama sa mali at nakabubuo ng tamang pagpapasiya.
- Napanood ni Grace ang kaniyang mga kaklase na nagtanghal sa kanilang paaralan, dahil dito ninais din niyang matutong kumanta. Nag-aral at nag-enroll ito sa *music school*, kung saan nalinang ang kaniyang kakayahang pangmusika at naging ganap na mang-aawit.

Malinaw na ipinapakita sa Larawan B ang impluwensiya ng kapuwa sa aspektong pangkabuhayan ng isang tao. Nang makita ng bata ang isang malaking tindahan ng gulay ay naisip nito na balang araw makapagpatatayo rin siya ng ganoon kalaking tindahan ng gulay at makaaahon sa kahirapan.

Tumutukoy ang Aspektong Pangkabuhayan sa kakayahang matugunan ang pangangailangan ng sarili at kapuwa. Isang pamamaraan ito upang makalikha ng kita o *income*. Nagbibigay halaga ang aspektong ito sa mga gawi upang makagawa ng paraan sa paghahanap ng trabaho at maiangat ang antas ng pamumuhay sa lipunang kinabibilangan. Umiikot sa industriya ng agrikultura, edukasyon, kompyuter at iba pa ang aspektong ito.

Ilan sa mga halimbawa ng aspektong ito ay ang mga sumusunod:

- ◆ Naging inspirasyon ni Anna ang kapitbahay na si Aling Rosa na nagsimulang umangat ang buhay dahil sa pagbebenta ng mga lumang gamit. Nag-ipon si Anna ng pera upang makapagsimula ng isang maliit na negosyo na hindi naglaon ay lumaki.
- ◆ Pursigido si Janine na makagawa ng mabisang pamamaraan upang makapagbigay ng magandang serbisyo sa kaniyang mga kliyente. Naniniwala siyang magagawa niya ito kagaya ng kaniyang ama na nagsusumikap sa paghahanap ng mapagkakitaan upang matugunan ang kanilang pangangailangan noong bata pa sila.

Mapapansin sa Larawang C na nagsisimulang mahubog sa loob ng tahanan ang kabutihang asal at dito naisabubuhay ng isang tao o bata ang mga magagandang gawi sa pakikitungo sa kapuwa. Nalilinang dito ang aspektong panlipunan ng indibiduwal.

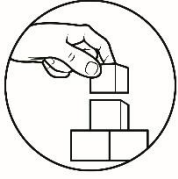
Nagpapakita ang Aspektong Panlipunan ng kakayahang makitungo nang maayos sa kaniyang kapuwa at lipunan. Makikita sa aspektong ito kung paano kumikilos at makitungo ang tao sa kaniyang lipunan at kung ito ba ay naaayon sa pamantayan at prinsipyo ng tao. Ilan lamang sa mga kilos na makapagpauunlad sa aspektong panlipunan ang pakikipagkaibigan, pagtanggol sa sarili at paggalang sa kapuwa.

Halimbawa, naglalarawan sa pagkatao ng isang bata ang pagpili ng kaibigan o barkada. May naitutulong sa pagpauunlad ng pag-uugali ng isang tao ang pagiging mabuting tao at may pagmamalasakit na kapuwa, ngunit magdudulot ng masama sa sarili at sa kapuwa ang pagsama sa mga kaibigang may masamang gawain at hangarin. Maaaring malulong sa ipinagbabawal na gamot, alak at masangkot sa krimen.

Mapapansin sa Larawan D na may malaking impluwensya ang kapuwa sa aspektong politikal ng isang bata. Ang kilos na kaniyang nakikita tungkol sa pagpapahalaga at pangangalaga sa kalikasan ay nagbibigay sa kaniya ng kamalayan na tungkulin niyang makiisa sa mga gawaing panlipunan bilang miyembro ng komunidad. Ang pagtanim ng mga kahoy at paglilinis ng paligid ang ilan sa mga halimbawa nito.

Nagpakikita ang Aspektong Politikal ng pakikibahagi upang makamit ang makatao at makatarungang lipunan. Halimbawa, nakita ng bata ang *Department of Environment and Natural Resources (DENR)* na pinangangalagaan ang kalikasan kaya naman iniingatan at pinahahalagan rin niya ang inang kalikasan at inumpisan niya ito sa kanilang baranggay.

Samakatuwid, malaki ang impluwensiya ng bawat aspekto ng buhay sa ating pakikipag-ugnayan sa ating kapuwa. Nagbibigay ito ng kabuluhan sa ating kakayahan para maging ganap ang ating pagkatao.



Pagyamanin

Gawain 3: Situwasyon ko! Suriin Mo!

Panuto: Suriin ang mga pangungusap at tukuyin kung anong aspekto ng pagkatao ang lubos na ipinahahayag. Isulat ang **AI**-para sa Aspektong Intelektuwal, **AP**-para sa Aspektong Panlipunan, **AK**-para sa Aspektong pangKabuhayan, at **APU**- para sa Aspektong Politikal. Isulat ang iyong mga sagot sa sagutang papel.

1. Lubos na pinahahalagahan ng mag-asawang Noli at Neri ang pagbibigay ng maayos na edukasyon sa kanilang mga anak. Araw at gabi silang naglalaan ng oras sa pagtuturo sa kanila.
2. Magiliw ang kapatid ni Cassy sa pagtanggap ng panauhin sa kanilang bahay. Tinuruan siya nito na kailangang maayos ang pakikitungo sa kapuwa sapagkat ito ang nararapat gawin. Kung kaya maayos din niyang pinakikitunguhan ang kaniyang mga kaklase.
3. Palaging itinuturo sa paaralan ang pagsunod sa mga patakaran at pagganap sa mga tungkulin bilang mag-aaral. Lagi ring ipinapaalala na may kaakibat na responsibilidad ang bawat karapatan na mayroon ang isang tao. Ito ang palaging iniisip ni Conour sa pamamahala ng organisasyong pangkabataan na kaniyang binuo.
4. Lumaki sa mahirap na pamilya si Robert kaya natutunan na niyang maghanap-buhay sa murang edad. Natuto siya ng mga mahahalagang bagay sa pagnenegosyo sa simpleng paglalako ng paninda ng kaniyang ina. Nahihiya siyang magtinda sa simula bagamat parating ipinapaalala ng kaniyang magulang na kailangang magsumikap upang makaahon sa buhay. Hindi man nakapag-aral, nagsumikap naman siyang makapagtayo ng isang maliit na talyer na patuloy na lumalago sa ngayon.

Gawain 4: Suri-Impluwensiya!

Panuto: Ibigay ang naging impluwensiya ng iyong kapuwa sa pagpauunlad ng iyong pagkatao sa aspektong intelektwal, panlipunan, pangkabuhayan at pampolitikal. Isulat ang sagot sa bawat hanay ng iyong sagutang papel.

Kapuwa	Intelektuwal	Panlipunan	Pangkabuhayan	Politikal
1. pamilya				
2. kaibigan				
3. guro				
4. kaklase				

Batayan sa Pagwawasto:

- 10 puntos - Kompletong napunan ang lahat na talahanayan na may tamang impormasyon.
- 7 puntos - May tatlong aspektong indibiduwal lamang ang napunan na may tamang impormasyon.
- 5 puntos - Kompletong napunan ang lahat na talahanayan pero may kulang sa ideya.
- 3 puntos - May naisulat sa talahanayan pero malayo sa konsepto ng paksa.

Gawain 5: Impluwensiya ng Kapuwa Ko!

Panuto: Sagutin ang mga sumusunod na katanungan. Isulat ang sagot sa sagutang papel.

1. Sino-sino ang mga taong nakapagbibigay ng impluwensiya sa iyo upang pagsikapan mo nang maigi ang iyong pag-aaral? Pangatuwiran.
2. Sa iyong palagay, ano ang higit na nakaimpluwensiya sa iyo upang tumulong sa mga taong nangangailangan? Pangatuwiran.
3. Paano mo malilinang ang iyong kakayahan na maiangat ang iyong antas sa pamumuhay na dulot ng mga impluwensiya ng iyong kapuwa? Ipaliwanag.
4. Sa iyong palagay, paano nakaaapekto sa iyong pagkatao ang iba't ibang impluwensiyang hatid ng iyong kapuwa? Ipaliwanag.

Batayan sa Pagwawasto:

- 10 puntos - kompletong nasagot lahat ng tanong na may tamang kasagutan.
- 7 puntos - kompletong nasagot lahat ng tanong pero may kulang sa ideya
- 5 puntos - may dalawang tanong na hindi nabigyan ng kasagutan
- 3 puntos - may naisulat na sagot pero malayo sa konsepto ng paksa



Isaisip

Gawain 6: Konsepto, Ikompleto!

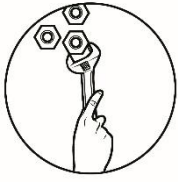
Panuto: Punan ang mga patlang upang mabuo ang talata. Piliin sa kahon ang angkop na salitang gagamitin. Isulat ang titik ng tamang sagot sa sagutang papel.

- A. panlipunan
- B. malikhaing
- C. politikal
- D. makatarungang
- E. intelektwal
- F. pangangailangan
- G. pangkabuhayan
- H. makibahagi
- I. Kapuwa

Malaki ang naitulong ng aking kapuwa sa pagpauunlad ng aking buong pagkatao sa aspektong (1) _____, (2) _____, (3) _____ at (4) _____.

Dahil dito, nagiging mas makabuluhan ang ating buhay. Sinasabing ang aspektong panlipunan ay tumutukoy sa maayos na pakikitungo sa (5) _____. Samantalang, ang aspektong (6) _____ ay tumutukoy sa kakayahang mapaunlad ang pag-iisip upang maging mapanuri at makagawa ng (7) _____ pangangatwiran. Maihahayag natin na ang aspektong pangkabuhayan naman ay tumutukoy sa kakayahang matugunan ang (8) _____ ng sarili at ng kapuwa. Panghuli, ang aspektong (9) _____ ay nagpakikita ng kakayahang (10) _____ sa pagbuo at pagtamo ng makatao at (11) _____ lipunan.

Lahat ng aspektong nabanggit ay dapat nating isabuhay dahil dito sumibol ang ating mabuting pakikipag-ugnayan sa kapuwa.



Isagawa

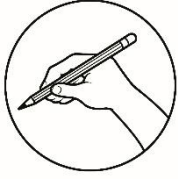
Gawain 7: Pagkilatis sa mga Impluwensiya sa Sarili

Panuto: Punan ang talahanayan ng mga hinihinging impormasyon. Isulat ang sagot sa bawat talahanayan sa iyong sagutang papel.

Sino ang mga nakasalamuha mo araw-araw?	Impluwensiya sa Sarili				
	Intelektuwal	Pangka-buhayan	Panlipunan	Politikal	Patunay

Batayan sa Pagwawasto:

- 10 puntos - Kompletong napunan ang lahat na talahanayan na may tamang impormasyon.
- 7 puntos - May tatlong aspektong indibiduwal lamang ang napunan na may tamang impormasyon.
- 5 puntos - Kompletong napunan ang lahat na talahanayan pero may kulang sa ideya.
- 3 puntos - May naisulat sa talahanayan pero malayo sa konsepto ng paksa.



Tayahin

Maraming Pagpipilian:

Panuto: Basahing mabuti ang bawat tanong o situwasyon at piliin ang tamang sagot. Titik lamang ang isulat sa sagutang papel.

1. Lumaki sa simpleng pamumuhay si Joel pero nangarap siya na uunlad din ang kaniyang pamumuhay balang-araw. Isa sa mga naging inspirasyon niya ang kapitbahay na si Mang Tino na nagsimula sa wala ngunit, naging isa na sa pinakamayaman sa kanilang lugar dahil sa pag-*online selling*. Naisipan ni Joel na simulan ang kaniyang planong bigasan. Naniniwala siyang kahit maliit man sa umpisa, uunlad ang ipinundar na negosyo kagaya ni Mang Tino na pagsusumikap ang naging pangunahing puhunan. Anong aspekto ng pagkatao ni Joel ang lubos na naiimpluwensiyahan sa tagumpay ni Mang Tino?
 - A. intelektuwal
 - B. panlipunan
 - C. pangkabuhayan
 - D. politikal
2. Maayos na pinamamahalaan ni Joy bilang *manager* ang isang *hardware store*. Pumapasok at umuuwi siya sa takdang oras. Kung titingnan, hindi siya masyadong abala bagama't produktibo naman sa kaniyang mga ginagawa. Nagkakaroon din siya ng oras para sa sarili at sa pamilya. Dahil dito naging produktibo rin sa trabaho ang kaniyang mga manggagawa at kailanman ay walang nahuhuli sa pagpasok sa trabaho maliban na lang kung may hindi inaasahang mga pangyayari. Sa situwasyong ito, anong aspekto ng pagkatao ang lubos na naiimpluwensiyahan ni Joy sa kaniyang mga manggagawa?
 - A. intelektuwal
 - B. panlipunan
 - C. pangkabuhayan
 - D. politikal
3. Sa kasaysayan ng Pilipinas sinasabing malaki ang naitutulong ng mga panulat ni Dr. Jose Rizal upang magkaisa ang mga tao sa pagpapalaya ng bansa sa kamay ng mga banyaga. Sa situwasyong ito, anong aspekto ng pagkatao ng mga Pilipino noon ang naimpluwensiyahan ni Rizal?
 - A. intelektuwal
 - B. panlipunan
 - C. pangkabuhayan
 - D. political

4. Nauwi sa pag-aaway ang pag-uusap ng magkapatid dahil sa magkaibang opinyon. Mula sa kaniyang naobserbahan, napagtanto ni Nate na kailangang maging bukas ang ating isip sa opinyon at paniniwala ng iba upang maiwasan ang pagkakagulo sa panig ng bawat isa. Anong aspekto ng pagkatao ang napauunlad mula sa situwasyon?
 - A. intelektuwal
 - B. panlipunan
 - C. pangkabuhayan
 - D. politikal

5. Kailan masasabing nagkakaroon ng impluwensya ang kapuwa sa aspekto ng pagkatao ng isang indibiduwal?
 - A. nakapagbibigay ng inspirasyon sa iba
 - B. nakatutugon sa pangangailangan ng isang tao
 - C. kung may pagbabagong nagaganap sa kaniyang mga kilos o ugali
 - D. nakakukuha ng mga ideya na magagamit sa pansariling kapakanan

6. Sa tahanan tinuturuan ng magulang ang mga anak ng mga magagandang asal at aral sa buhay. Kaya pinag-iisipang mabuti ng mga anak ang mga bagay-bagay bago gumawa ng isang desisyon. Anong aspekto ng pagkatao ang napauunlad ng mga anak?
 - A. intelektuwal
 - B. panlipunan
 - C. pangkabuhayan
 - D. Politikal

7. Alin sa mga situwasyon ang nagpapakita ng impluwensya ng kapuwa sa aspektong panlipunan ng isang tao?
 - A. Sumulat ang organisasyon ng isang proposal upang mapalawak ang programang inilunsad nila sa pamayanan.
 - B. Pagiging bukas ang isip sa opinyon o mungkahi ng iba para mapagtagumpayan ang mga hinahangad sa buhay
 - C. Nagpatawag ng isang pagpupulong ang kapitana ng baranggay para pag-usapan ang tungkol sa mga ordinansang ipatutupad.
 - D. Natuto ang bata nang maayos na pakikitungo sa kapuwa mula sa kaniyang ama sapagkat nakita niyang ito ang dahilan na maraming kaibigan ang ama.

Para sa bilang 8 at 9. Basahin at unawaing mabuti ang situwasyon.

Ulila na sa mga magulang si Dhon subalit malaki ang pasasalamat niya sa kaniyang tiyahin dahil kinupkop at pinapaaral siya nito. Nakahanap siya ng magandang trabaho at nagkaroon ng sariling pamilya. Tinuruan niya ang kaniyang mga anak na magsipag upang magkaroon ng masaganang pamumuhay sapagkat ito ang kaniyang natutunan sa mga paalala ng kaniyang tiyahin. Ikinintal din niya sa isipan ng mga anak na ang pagkaroon ng makamundong yaman ay walang halaga kung hindi nakatutulong sa kapuwa. Bunga nito, ang mga anak ni Dhon ay kusang nagpapaabot ng tulong sa mga naulilang mga batang nasa ampunan.

8. Sa palagay mo, anong aspekto ng pagkatao sa mga anak ni Dhon ang lubos na niyang naiimpluwensiyahan?
 - A. intelektuwal
 - B. panlipunan
 - C. pangkabuhayan
 - D. Politikal

9. Batay sa situwasyon, anong katangian ni Dhon ang napauunlad dahil sa ugaling ipinakita ng kaniyang tiyahin?
 - A. masipag
 - B. matatag
 - C. matiyaga
 - D. matulungin sa kapuwa

10. Alin sa mga sumusunod na mga situwasyon ang nagpapakita ng impluwensiya ng kapuwa sa aspektong intelektuwal ng isang indibiduwal?
 - A. isang gurong nagbahagi na magsagawa ng outreach *program*
 - B. isang mangingisda na namimigay ng mga nahuling isda sa kaniyang mga kapitbahay
 - C. isang guro na libreng nagtuturo dahil ninanais matuto ang mga batang-lansangan na hindi nakapag-aral
 - D. isang guro na sumulat ng resolusyon ukol sa paghingi ng kaukululang budget para mapalawak ang isinasagawang *outreach program*.

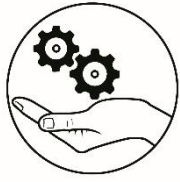
11. Alin sa sumusunod ang impluwensiya ng pagmamalasakit sa atin ng kapuwa?
 - A. naging malapit sa kapuwa
 - B. nahihikayat gumawa ng kabutihan sa iba
 - C. may benepisyong makukuha mula sa kaniya
 - D. kusang tumutulong at naghihintay ng kapalit

12. Anong salik ng lipunan ang nakaimpluwensiya sa paghubog ng buong pagkatao ng isang indibiduwal?
- A. kaibigan
 - B. kapuwa
 - C. paaralan
 - D. pamilya

Para sa bilang 13 at 15. Basahin at unawain ang situwasyon.

Pursigido si Janine na makagawa ng mabisang pamamaraan upang makapagbigay ng magandang serbisyo sa kaniyang mga kliyente. Naniniwala siyang magagawa niya ito kagaya ng kaniyang ama na nagsusumikap sa paghahanap ng mapagkakitaan upang matugunan ang kanilang pangangailangan noong sila ay bata pa.

13. Mula sa situwasyon, sino ang nakaimpluwensiya sa kaniya upang maghanap ng iba't ibang pamamaraan na makapagbigay nang maayos na serbisyo?
- A. ama
 - B. kaibigan
 - C. pamilya
 - D. trabaho
14. Anong aspekto ng pagkatao ni Janine ang napauunlad?
- A. intelektuwal
 - B. panlipunan
 - C. pangkabuhayan
 - D. Politikal
15. Batay sa situwasyon, anong katangian ni Janine ang nabago dahil sa ugaling ipinakita ng kaniyang ama?
- A. maawain
 - B. malikhain
 - C. mapagbigay
 - D. matulungin



Karagdagang Gawain

Gawain 8: Repleksyon

Panuto: Ibigay ang sariling repleksyon sa mensaheng nakapaloob sa kasabihan. Isulat ang sagot sa sagutang papel.

“Ang impluwensiya ng magulang, pamilya, guro, aklat na binabasa, mga karanasan, pagsubok sa buhay ay huhubog sa mga pagpapahalaga at buong pagkatao ng isang indibiduwal”

- Anonymous

Batayan sa Pagmamarka

Krayterya	Higit na inaasahan 20 puntos	Nakamit ang inaasahan 15 puntos	Bahagyang nakamit ang inaasahan 10 puntos	Hindi nakamit ang inaasahan 5 puntos
Nilalaman	Komprehensibo ang nilalaman ng teksto. Wasto ang lahat ng impormasyon	Kompleto ang nilalaman ng teksto. Wasto ang lahat ng impormasyon	May ilang kakulangan sa nilalaman ng teksto. May ilang maling impormasyon	Maraming kakulangan sa nilalaman ng teksto.
Organisasyon ng mga kaisipan	Organisado at may malinaw na kaisahan ang daloy ng paglalahad ng kaisipan sa teksto.	Malinaw at maayos ang paglalahad ng kaisipan sa teksto.	Hindi masyadong maayos at malinaw ang paglalahad ng kaisipan sa teksto.	Walang kaayusan ang paglalahad ng kaisipan sa teksto.
Kabuoang Iskor = 40				



Susi sa Pagwawasto

<p>Subukin</p> <ol style="list-style-type: none">1. B2. B3. C4. B5. A6. C7. C8. B9. A10. A11. D12. A13. A14. D15. C	<p>Pagymamanin</p> <p>Gawain 3:</p> <ol style="list-style-type: none">1. AI2. AP3. APV4. AK <p>Isaisip</p> <p>Gawain 6:</p> <ol style="list-style-type: none">1. A2. C3. E4. G5. I6. E7. B8. F9. C10. H11. D	<p>Tayahin</p> <ol style="list-style-type: none">1. C2. D3. A4. A5. C6. A7. D8. B9. A10. C11. B12. B13. A14. C15. B
--	--	--

Sanggunian

Aklat

Bognot, Regina et.Al. 2014. *Edukasyon sa Pagpapakatao Modyul para sa mag-aaral*. 5th Floor Mabini Building. Meralco Avenue, Pasig City.

Para sa mga katanungan o puna, sumulat o tumawag sa:

Department of Education - Bureau of Learning Resources (DepEd-BLR)

Ground Floor, Bonifacio Bldg., DepEd Complex
Meralco Avenue, Pasig City, Philippines 1600

Telefax: (632) 8634-1072; 8634-1054; 8631-4985

Email Address: blr.lrqad@deped.gov.ph * blr.lrpd@deped.gov.ph