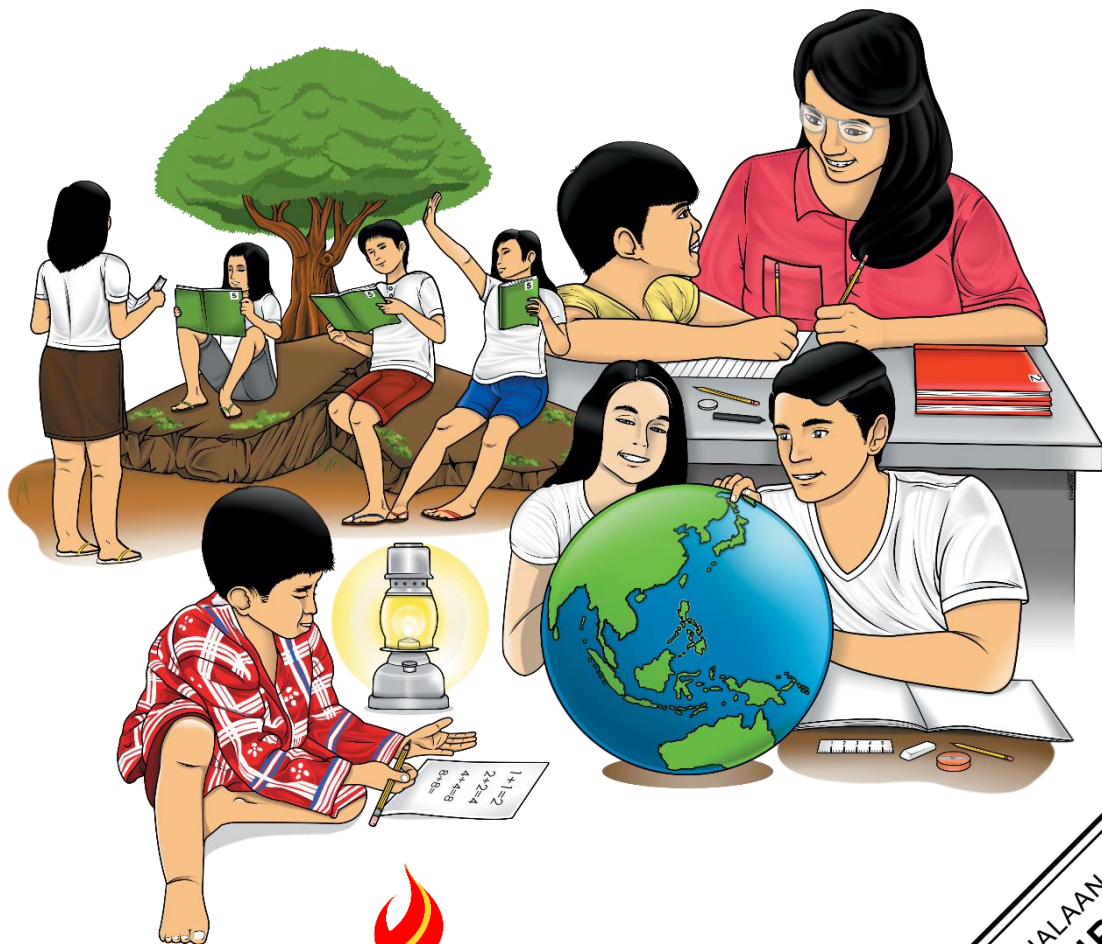


10

Araling Panlipunan

Ikalawang Markahan – Modyul 2: Mga Isyu sa Paggawa



PAG-AARI NG PAMAHALAAN
HINDI IPINAGBIBILI

**Araling Panlipunan – Ikasampung Baitang
Alternative Delivery Mode
Ikalawang Markahan – Modyul 2: Mga Isyu sa Paggawa
Unang Edisyon, 2020**

Isinasaad sa **Batas Republika 8293, Seksiyon 176** na: Hindi maaaring magkaroon ng karapatang-sipi sa anomang akda ang Pamahalaan ng Pilipinas. Gayonpaman, kailangan muna ang pahintulot ng ahensiya o tanggapan ng pamahalaan na naghanda ng akda kung ito ay pagkakakitaan. Kabilang sa mga maaaring gawin ng nasabing ahensiya o tanggapan ay ang pagtakda ng kaukulang bayad.

Ang mga akda (kuwento, seleksiyon, tula, awit, larawan, ngalan ng produkto o brand name, tatak o trademark, palabas sa telebisyon, pelikula, atbp.) na ginamit sa modyul na ito ay nagtataglay ng karapatang-ari ng mga iyon. Pinagsumikapang matunton ang mga ito upang makuha ang pahintulot sa paggamit ng materyales. Hindi inaangkin ng mga tagapaglathala at mga may-akda ang karapatang-aring iyon. Ang anomang gamit maliban sa modyul na ito ay kinakailangan ng pahintulot mula sa mga orihinal na may-akda ng mga ito.

Walang anomang parte ng materyales na ito ang maaaring kopyahin o ilimbag sa anomang paraan nang walang pahintulot sa Kagawaran.

Inilathala ng Kagawaran ng Edukasyon

Kalihim: Leonor Magtolis Briones

Pangalawang Kalihim: Diosdado M. San Antonio

Bumuo sa Pagsusulat ng Modyul

Manunulat:	Norman R. Battulayan, John Jefferson I. Pacariem Jenalyn Vanessa R. Pangat
Editor:	Jhon Rey D. Ortal, Zorayda S. Paguyo, Marlene C. Castillo, Blesilda B. Antiporda, Mhea Kathrine M. Acdan, Marilou P. Omotoy, Antonnette Joanne A. Savellano
Tagasuri:	Editha T. Giron, Gina A. Amoyen, Aubrhey Marie R. Oasay, Eric O. Cariño I, Joselito M. Daguison, Melchora N. Viduya, Allan S. Macaraeg, Milagros Malvar
Tagaguhit:	Eimie Aicytel G. Ramos, Clarence Manarpaac
Tagalapat:	Jenalyn Vanessa R. Pangat
Tagapamahala:	Tolentino G. Aquino, Arlene A. Niro, Marilou B. Sales, Gina A. Amoyen, Editha T. Giron, Aubrhey Marie R. Oasay, Jhon Rey D. Ortal

Inilimbag sa Pilipinas

Department of Education – DepEd-Region I

Office Address: Flores., Catbangan, City of San Fernando, La Union

Telefax: (072) 682-2324; (072) 607-8137

E-mail Address: region1@deped.gov.ph

10

Araling Panlipunan

Ikalawang Markahan- Modyul 2: Mga Isyu sa Paggawa



Paunang Salita

Ang Self-Learning Module o SLM na ito ay maingat na inihanda para sa ating mag-aaral sa kanilang pag-aaral sa tahanan. Binubuo ito ng iba't ibang bahagi na gagabay sa kanila upang maunawaan ang bawat aralin at malinang ang mga kasanayang itinakda ng kurikulum.

Ang modyul na ito ay may inilaang Gabay sa Guro/Tagapagdaloy na naglalaman ng mga paalala, pantulong o estratehiyang magagamit ng mga magulang o kung sinumang gagabay at tutulong sa pag-aaral ng mga mag-aaral sa kani-kanilang tahanan.

Ito ay may kalakip na paunang pagsusulit upang masukat ang nalalaman ng mag-aaral na may kinalaman sa inihandang aralin. Ito ang magsasabi kung kailangan niya ng ibayong tulong mula sa tagapagdaloy o sa guro. Mayroon ding pagsusulit sa bawat pagtatapos ng aralin upang masukat naman ang natutuhan. May susi ng pagwawasto upang makita kung tama o mali ang mga sagot sa bawat gawain at pagsusulit. Inaasahan namin na magiging matapat ang bawat isa sa paggamit nito.

Pinapaalalahanan din ang mga mag-aaral na ingatan ang SLM na ito upang magamit pa ng ibang mangangailangan. Huwag susulatan o mamarkahan ang anumang bahagi ng modyul. Gumamit lamang ng hiwalay na papel sa pagsagot sa mga pagsasanay.

Hinihikayat ang mga mag-aaral na makipag-ugnayan agad sa kanilang guro kung sila ay makararanas ng suliranin sa pag-unawa sa mga aralin at paggamit ng SLM na ito.

Sa pamamagitan ng modyul na ito at sa tulong ng ating mga tagapagdaloy, umaasa kami na matututo ang ating mag-aaral kahit wala sila sa paaralan.



Alamin

Malaking hamon sa bansa ang mga makabagong pagbabago sa iba't ibang larangan bunga ng globalisasyon. Mas nagiging bukas ang bansa sa iba't ibang oportunidad na tuklasin ang potensiyal na pakikipagsabayan sa pandaigdigang kompetisyon. Kaakibat ng mga pagbabagong ito ay ang mga hamon kung paano tutugunan ng bawat pamahalaan sa daigdig ang mga suliraning naidulot ng globalisasyon, mga isyu sa lipunan na napag-iwanan na ngunit hindi pa lubusang natugunan bagkus patuloy pang lumalala lalo na sa mga usapin ukol sa paggawa.

Sa kasalukuyan, ang mga manggagawang Pilipino ay nagiging biktima ng pang-aabuso at pagsasamantala ng mga kapitalista o may-ari ng mga negosyo. Kahit alam natin kung gaano sila kahalaga sa ekonomiya, hindi lahat ng kanilang pangangailangan ay naipagkakaloob ng pamahalaan, mga kapitalista at mga may-ari ng mga negosyo. Sa maikling salita, napapabayaang ating mga manggagawa at nahaharap sa mga isyu sa larangan ng paggawa.

Ang modyul na ito ay nakalaan para sa dalawang linggo (Ikatlo at Ikaapat na linggo). Nahahati ang mga aralin sa sumusunod:

- I. ikatlong linggo: Globalisasyon at mga isyu sa paggawa
- II. Ikaapat na linggo: Mga suliranin sa paggawa at epekto

Halina at samahan mo ako sa pagtuklas at unawain ang mga isyung kinakaharap ng mga manggagawang Pilipino.

Pinakamahalagang Kasanayang Pampagkatuto

- Naipaliliwanag ang kalagayan, suliranin at pagtugon sa isyu ng paggawa sa bansa. **(MELC 2)**

Pagkatapos mong mapag-aralan ang modyul, inaasahang iyong:

- nailalahad ang kalagayan ng mga manggagawa sa iba't ibang sektor;
- natutukoy ang mga suliranin sa paggawa;
- naipapaliwanag ang mga epekto ng iba't ibang suliranin sa paggawa;
- nabibigyang halaga ang mga batas na kumakalinga sa mga manggagawang Pilipino; at
- nakapagmumungkahi ng mga solusyon sa mga suliranin sa pamamagitan ng malikhaing paraan gaya ng *brochure/poster slogan* o *video clip*.



Subukin

Bilang panimula, sagutan mo ang mga tanong sa ibaba upang mataya ang iyong kahandaan sa tatalakaying aralin. Ito ay makatutulong para maintindihan mo ang nilalaman ng modyul na ito.

Gawain 1. Paunang Pagtataya

Panuto: Sagutin ang paunang pagsusulit upang matukoy ang lawak ng iyong kaalaman tungkol sa mga paksang tatalakayin. Isulat sa papel ang tamang sagot.

1. Ang lahat ay tumutukoy sa epekto ng globalisasyon sa paggawa maliban sa isa. Ano ito?
 - A. Demand ng bansa para sa iba't ibang kakayahan o kasanayan sa paggawa na *globally standard*
 - B. Mabibigyan ng pagkakataon ang mga lokal na produkto na makilala sa pandaig-digang pamilihan.
 - C. Ang palagiang pangigingibang bansa ng mga artista para magbakasyon o umiwas sa mga intriga na ipinupukol sa kanila ng mga taong galit sa kanila.
 - D. Binago ng globalisasyon ang pook pagawaan at mga salik ng produksiyon tulad ng pagpasok ng iba't ibang *gadget, computer/IT programs, complex machines* at iba pang makabagong kagamitan sa paggawa.
2. Ano ang pangyayaring lubusang nakapagpabago sa buhay ng tao sa kasalukuyan?
 - A. Edukasyon
 - B. Ekonomiya
 - C. Globalisasyon
 - D. Paggawa
3. Alin sa mga pangungusap sa ibaba ang kumakatawan sa pahayag na “binago ng globalisasyon ang bahay-pagawaan ng mga manggagawang Pilipino”?
 - A. Pagdagsa ng mga produktong dayuhan sa Pilipinas
 - B. Pag-angat ng kalidad ng mga manggagawang Pilipino
 - C. Pagdagsa ng mga *Business Process Outsourcing (BPO)* sa bansa
 - D. Paghuhulog, pagbabayad at paglalabas ng pera gamit ang mga *Automated Teller Machine (ATM)*
4. Ano ang humikayat sa mga namumuhunan na pumasok sa bansa na nagdulot naman ng iba't ibang isyu sa paggawa?
 - A. Marami silang kamag-anak dito sa Pilipinas.
 - B. Nais ng Pangulo na magkaroon ng negosyo ang lahat ng Pilipino.
 - C. Masyadong maluwag ang gobyerno natin sa mga dayuhang namumuhunan sa bansa.
 - D. Mabilis na pagdating at paglabas ng mga puhunan ng mga dayuhang namumuhunan na mas nagpatingkad ng kompetisyon sa hanay ng mga dayuhang kompanya at korporasyon sa bansa
5. Anong sektor ng paggawa ang may pinakamalaking bahagdan ng mga manggagawa?
 - A. Agrikultura
 - B. Impormal na sektor
 - C. Industriya
 - D. Paglilingkod
6. Alin sa sumusunod ang suliraning kinakaharap ng mga lokal na magsasaka?

- A. Kawalan ng asawa
 - B. Kawalan ng sapat na tulog
 - C. Kawalan ng kahalili sa pagtatanim at pag-aani ng mga pananim
 - D. Kakulangan ng patubig o suporta ng pamahalaan sa pagbibigay ng ayuda
7. Ito ay tumutukoy sa pagpapalaki ng kita at tubo sa pamamagitan ng pagpapatupad ng mababang pasahod at paglimita sa panahon ng paggawa ng mga manggagawa?
- A. *Subcontracting Scheme*
 - B. Kontraktuwalisasyon
 - C. *Mura at Flexible Labor*
 - D. *Underemployment*
8. Ang pagpasok ng Pilipinas sa mga usapin at kasunduan sa mga pandaigdigang institusyong pinansiyal tulad ng *IMF-WB* at *WTO* ay lalong nagpahina sa kita ng mga lokal na magsasaka. Alin sa sumusunod na pahayag ang sumusuporta dito?
- A. Ang mga produktong agrikultural ay malayang naiaangkat sa ibang bansa.
 - B. Ang mga dayuhang produktong agrikultural ay malayang naibebenta sa mga lokal na pamilihan sa mababang halaga.
 - C. Ang mga lokal na de-kalidad na produkto tulad ng mangga at saging ay itinatanim at nakalaan lamang para sa ibang bansa.
 - D. Ang mga lupaing mainam na taniman ay sumasailalim sa *land conversion* at pinatatayuan ng iba't ibang dayuhang industriya.
9. Alin sa sumusunod ang hindi mabuting epekto ng kontraktuwalisasyon?
- A. Nakabubuo ng mga unyon sapagkat may trabaho.
 - B. Hindi nakatatanggap ng karampatang sahod at mga benepisyo ang mga manggagawa.
 - C. Maiiwasan ang pagbabayad ng *separation pay* ng mga kapitalista sa mga manggagawa.
 - D. Hindi kinikilala ng *contracting company* ang relasyong "*employee-employer*" sa mga manggagawang nasa empleyo ng isang ahensiya.
10. Ano ang tawag sa pagkuha ng isang kompanya sa isang ahensiya o indibidwal na *subcontractor* upang gawin ang isang trabaho o serbisyo sa isang takdang panahon?
- A. *Subcontracting Scheme*
 - B. Kontraktuwalisasyon
 - C. *Mura at Flexible Labor*
 - D. *Underemployment*
11. Anong sektor ang may pinakamalaking bilang na naempleo sa taong 2019?
- A. Agrikultura
 - B. Industriya
 - C. Serbisyo
 - D. Lahat ng nabanggit
12. Alin sa sumusunod ang bumaba ng bilang na naempleyo sa taong 2019?
- A. Agrikultura
 - B. Industriya
 - C. Serbisyo
 - D. Lahat ng nabanggit
13. Ano ang tawag sa nakamamatay at nakahahawang sakit na nagmula sa bansang China?
- A. COVID-19
 - B. MERS-CoV
 - C. SARS-CoV
 - D. SARS
14. Mula sa sagot sa ika-13 bilang, kumakalat ang sakit na ito sa mga tao maliban_____

- A. sa pamamagitan ng isang metrong distansya sa mga taong may sintomas ng sakit na ito.
 - B. sa pamamagitan ng pag-ubo o pagbahing ng isang taong may sakit na ito na hindi nakasuot ng *facemask*.
 - C. sa pamamagitan ng malapitang pakikisalamuha sa taong may sakit na ito na walang suot na *facemask*.
 - D. sa pamamagitan ng pagsagap ng mga maliliit na talsik ng laway mula sa pagsasalita ng taong positibo sa sakit na ito.
15. Alin sa sumusunod na rehiyon ng bansa ang may pinakamaliit na bahagdan ng *unemployment*?
- A. Ilocos Region
 - B. Cagayan Valley
 - C. National Capital Region (NCR)
 - D. Cordillera Administrative Region (CAR)

Ngayong natapos mo na ang panimulang pagtataya, handa ka nang lalo pang palawigin ang iyong kaalaman tungkol sa mga isyu sa paggawa.

Aralin

2

Mga Isyu sa Paggawa



Balikan

Sa unang aralin ng modyul na ito ay nabatid mo ang naging epekto ng globalisasyon dulot ng pagbabago sa kaisipan at perspektibo ng mga mamamayan sa pandaigdig na komunidad at pangangailangan ng bawat bansa. Natunghayan mo rin sa unang aralin ang iba't ibang anyo ng globalisasyon tulad ng globalisasyong ekonomiko, teknolohikal, at sosyo-kultural.

Gawain 2: Pagsusuri sa larawan

Batay sa larawang makikita sa ibaba, ilahad ang posibleng mensahe nito. Isulat sa hiwalay na papel ang iyong sagot.



Orihinal na guhit ni G. Robert Armstrong



Tuklasin

Gawain 3. Iguhit Mo, Kapalaran Mo

Panuto: Iguhit ang iyong gustong trabaho pagkatapos ng sampung taon. Iguhit ito sa isang buong papel.

Pamprosesong mga Tanong:

1. Bakit ito ang iginuhit mo?
2. Ano ang gagawin mo para matupad ang pangarap mong ito?
3. Kanino mo iaalay ang tagumpay mo? Bakit?

Nasagutan mong maayos ang mga panimulang gawain, handa ka nang palawigin ang iyong pag-unawa o kaalaman tungkol sa paksang tatalakayin.



Suriin

Paksa 1: GLOBALISASYON AT ANG MGA ISYU SA PAGGAWA

Ang mga manggagawang Pilipino ay humaharap sa iba't ibang anyo ng suliranin at hamon sa paggawa tulad ng mababang pasahod, kawalan ng seguridad sa pinapasukang kompanya, *job-mismatch* bunga ng mga '*job-skills mismatch*, mura at *flexible labor*, iba't ibang anyo ng kontraktuwalisasyon sa paggawa, at COVID-19.

Isang hamon din sa paggawa ang mabilis na pagdating at paglabas ng mga dayuhang namumuhunan na mas nagpatingkad naman ng kompetisyon sa hanay ng mga dayuhang kompanya at korporasyon sa bansa. Dahil dito mas nahikayat ang mga namumuhunan na pumasok sa bansa subalit nagdulot ng iba't ibang isyu sa paggawa.

Dahil sa paglaganap ng globalisasyon naapektuhan nito maging ang bahay pagawaan na kung saan nagbunga ito ng pagtatakda ng mga pandaigdigang samahan tulad ng *World Trade Organization (WTO)* ng mga kasanayan o kakayahan sa paggawa na umaayon sa *global standard* ng mga manggagawa. Namumuhunan ang mga *multi-national company* ng mga trabaho ayon sa kasanayan ng isang manggagawa na nakabatay sa isang kasunduan.

Ilan sa mga naging epekto ng globalisasyon sa paggawa ay ang sumusunod:

1. Pangangailangan ng bansa para sa iba't ibang kakayahan o kasanayan sa paggawa ng *Global Standard*.
2. Mabibigyan ng pagkakataon ang mga lokal na produkto na makilala sa pandaigdigang pamilihan.
3. Binago ng globalisasyon ang bahay-pagawaan at mga salik ng produksiyon tulad ng pagpasok ng iba't ibang *gadget, computer/IT programs, complex machines* at iba pang makabagong kagamitan sa paggawa.
4. Dahil sa mura at mababa ang pasahod sa mga manggagawa kaya't madali lang sa mga namumuhunan na magpresyo ng mura o mababa laban sa mga dayuhang produkto o mahal na serbisyo at pareho ang kalidad sa mga produktong lokal.

Ang mga pagbabagong ito ay nakaapekto sa mga manggagawa sa iba't ibang aspekto na nagbunsod ng maraming isyu sa paggawa na hinaharap ng mga manggagawang Pilipino sa kasalukuyan upang magkaroon ng disente at marangal na pamumuhay.

Kakayahan na Makaangkop sa *Global Standard* na Paggawa

Hamon ng globalisasyon ang pagpasok ng Pilipinas sa mga kasunduan sa mga dayuhang kompanya, integrasyon ng *Association of Southeast Asian Nations (ASEAN 2015)* sa paggawa ng mga *bilateral at multi-lateral agreement* sa mga miyembro ng *World Trade Organization o WTO*. Bunga nito ay binuksan ang pamilihan ng bansa sa kalakalan sa daigdig.

Isa sa pagtugon na isinagawa ng bansa ay iangkop ang kasanayan na lilingin sa mga mag-aaral na Pilipino. Bunga ng tumataas na pangangailangan para sa *global standard* na paggawa (tunghayan ang Talahanayan 1) na naaangkop sa mga kasanayan para sa ika-21 siglo. Ito ay *ang media and technology skills, learning and innovation skills, communication skills at life and career skills (DepEd, 2012)*.

Upang makatugon sa mga kasanayang ito, isinasakatuparan sa K to 12 ang pagdaragdag ng dalawang taon sa *basic education* ng mga mag-aaral na tinatawag na *Senior High School*. Sasanayin ang kasanayan ng mga mag-aaral para sa ika-21 siglo na maging *globally competitive* batay sa balangkas ng *Philippine Qualifications Framework – ang Basic Education, Technological- Vocational Education at Higher Education (DepEd, 2012)*.

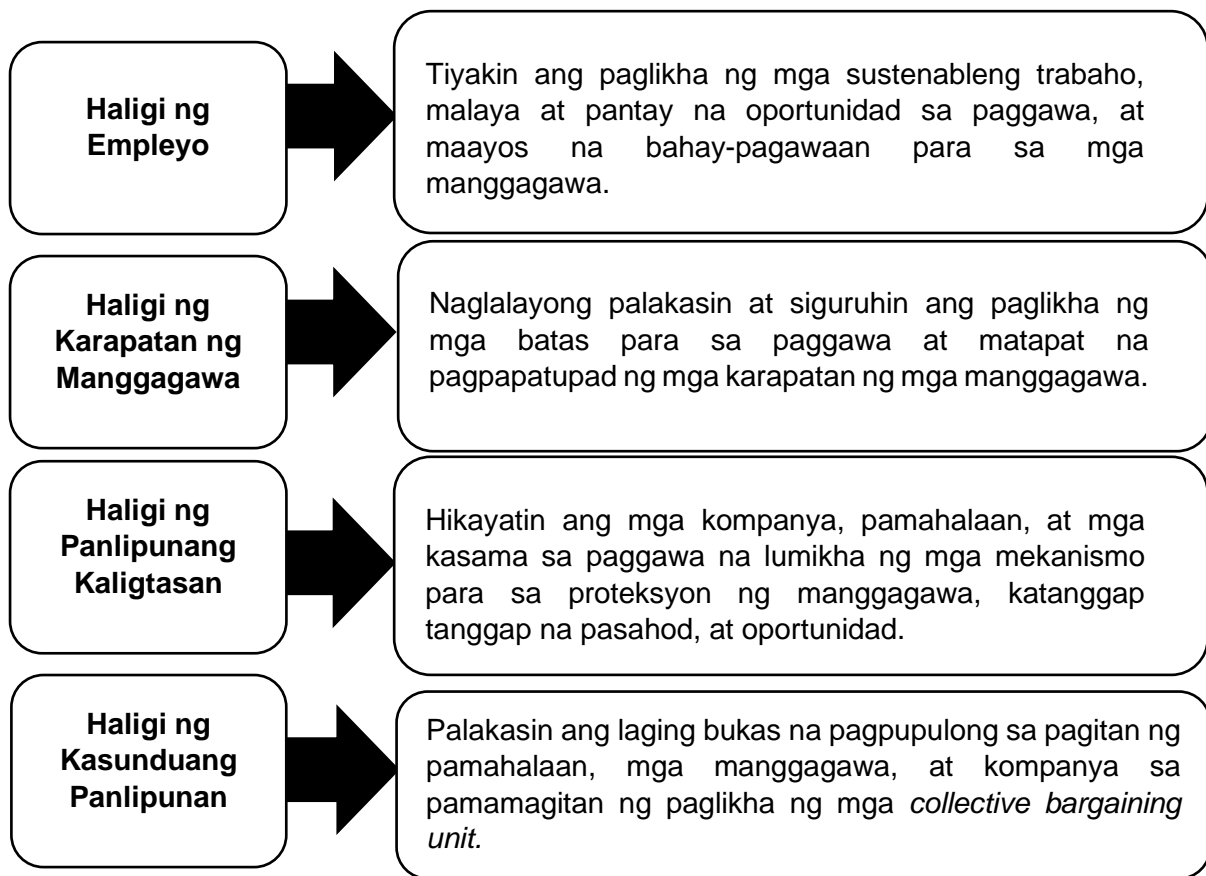
Talahanayan 1. Mga Kasanayan at Kakayahan ayon sa Pangangailangan ng mga Kompanya

Skills	Educational Level
<i>Basic writing, reading, arithmetic</i>	Elementary
<i>Health and hygiene</i>	Elementary
<i>Practical knowledge and skills of work</i>	Secondary
<i>Human relations skills</i>	Secondary
<i>Work Habits</i>	Secondary
<i>Will to work</i>	Secondary
<i>Sense of responsibility</i>	Secondary
<i>Social responsibility</i>	Secondary
<i>Ethics and morals</i>	Secondary
<i>Theoretical knowledge and work skills</i>	Secondary

Ayon sa ulat ng *Department of Labor and Employment (DOLE, 2016)* upang matiyak ang kaunlarang pang-ekonomiya ng bansa kailangang iangat ang antas ng kalagayan ng mga manggagawang Pilipino tungo sa isang disenteng paggawa na naglalayong magkaroon ng pantay na oportunidad ang bawat isa anuman ang kasarian para sa isang disente at marangal na pamumuhay.

Matutunghayan sa Figura 1 ang apat na haligi upang makamit ang isang disente at marangal na paggawa na hinihimok sa lahat ng aspekto ng paggawa sa bansa.

Figura 1. Apat na Haligi para sa isang Disente at Marangal na Paggawa (DOLE,2016)



Pamprosesong mga Tanong:

Panuto: Sagutin ang sumusunod na tanong. Isulat sa hiwalay na papel ang iyong sagot.

1. Ano-anong mga suliranin ang kinakaharap ng mga manggagawang Pilipino? Ano kaya ang dahilan ng mga suliraning ito?
2. Paano kaya makakaangkop ang mga manggagawang Pilipino sa *Global Standard* na paggawa? Ano-anong kakayahan ang mga dapat mahubog sa kanila?
3. Sa iyong palagay, paano magkakaroon ng disente at marangal na hanapbuhay ang mga Pilipino? Ipaliwanag.

Ngayon, mayroon ka ng kaalaman tungkol sa mga isyu sa paggawa. Nakatitiyak ako na magpapatuloy pa ang iyong pag-unlad sa mga susunod na gawain. Ipagpatuloy lamang ang iyong nasimulan.

Kalagayan ng mga Manggagawa sa Iba’t Ibang Sektor

Ang mga maggagawa ay potensiyal na kabahagi ng mga pangunahing sektor sa ating ekonomiya. Ipinapakita ng mga datos at mga ulat pang-ekonomiya ang papaliit na bahagdan ng mga agrikultural na kumakatawan sa produktibong sektor habang papalaki ang nasa

sektor ng industriya at serbisyo. Matutunghayan ang senaryong ito sa Talahanayan 2; ang distribusyon ng paggawa sa bawat sektor na nasa kasunod na pahina.

A. Sektor ng Agrikultura

Isa rin sa mga hamon ng globalisasyon sa bansa ay ang patuloy na pagdami ng mga lokal na produkto na iniluluwas sa ibang bansa at ang pag-angat ng mga dayuhang produkto sa pamilihang lokal. Lubos na naapektuhan ang mga lokal na magsasaka dahil mas murang naibebenta ang mga dayuhang produkto sa bansa. Mas maraming insentibo ang naibibigay sa mga dayuhang kompanya na nagpapasok ng parehong produkto sa bansa. Sa kabilang banda, may mga lokal pero de-kalidad na saging, mangga at iba pang produkto sa atin na nakalaan lamang para sa ibang bansa.

Ang pagpasok ng Pilipinas sa nakalipas na administrasyon ukol sa mga usapin at kasunduan sa *General Agreement on Tariffs and Trade (GATT)*, *World Trade Organization (WTO)*, *International Monetary Fund – World Bank (IMF-WB)*, at iba pang pandaigdigang institusyong pinansiyal ay lalong nagpahina sa mga lokal na magsasaka dahil sa pagpasok ng mga lokal na produkto na naibebenta sa lokal na pamilihan ng mas mura kumpara sa mga lokal na produktong agrikultural.

Isa sa mga suliraning kinakaharap ng mga lokal na magsasaka ay ang kakulangan para sa mga patubig, suporta ng pamahalaan tuwing nananalasa ang mga kalamidad sa bansa tulad ng pagbagyo, tagtuyot, at iba pa. Bunsod ng globalisasyon, ginagawang subdibisyon, mall, at iba pang gusaling pangkomersiyo ang dating lupang pansakahan ng *Transnational Corporations (TNCs)*.

Ang paglaganap ng patakarang *neo-liberal* sa bansa noong dekada '80, nagpatuloy rin ang paglaganap ng iba't ibang industriya sa bansa. Kasabay nito ang patuloy na pagliit ng mga lupaing agrikultural at pagkawasak ng mga kabundukan at kagubatan. Dahil sa pangyayaring ito, nasira ang *biodiversity*, nawasak ang mga kagubatan, nabawasan ang mga sakahan, dumagsa ang mga nawalan ng hanapbuhay sa mga pook rural, at nawasak ang mga mabubuting lupa na mainam sa taniman.

B. Sektor ng Industriya

Lubos ding naapektuhan ng pagpasok ng mga *Transnational Corporations (TNCs)* at iba pang dayuhang kompanya sa sektor ng industriya bunsod din ng mga naging kasunduan ng Pilipinas sa iba't ibang pandaigdigang institusyong pinansiyal. Katulad ng mga imposisyon ng *International Monetary Fund – World Bank (IMF-WB)* bilang isa sa mga kondisyon ng pagpapautang nila sa bansa ay ang pagbubukas ng pamilihan ng bansa, *import liberalizations*, *tax incentives* sa mga *Transnational Corporations (TNCs)*, deregularisasyon sa mga polisiya ng estado, at pagsasapribado ng mga pampublikong serbisyo.

Isa sa mga halimbawa ng industriya na naapektuhan ng globalisasyon ay ang malayang pagpapasok ng mga kompanya at mamumuhunan sa industriya ng konstruksiyon, telekomunikasyon, *inuminate*, pagmimina, at enerhiya kung saan karamihan sa mga kaugnay na industriya ay pagmamay-ari ng ibang bansa. Bunga nito, ang mga pamantayang pangkasanayan at kakayahan, pagpili, pagtanggap, at pasahod sa mga manggagawa ay naaayon sa kanilang mga pamantayan at polisiya.

Kaakibat nito ang iba't ibang anyo ng pang-aabuso sa karapatan ng mga manggagawa tulad ng mahabang oras ng pagpasok sa trabaho, mababang pasahod, hindi pantay na oportunidad sa pagpili ng mga empleado, kawalan ng sapat na seguridad para sa mga manggagawa tulad sa mga minahan, konstruksiyon, at planta na lumilikha ng lakas elektrisidad na kung saan may mga manggagawang naaaksidente o nasasawi.

C. Sektor ng Serbisyo

Ang sektor ng serbisyo ay masasabing may pinakamalaking bahagdan ng manggagawa sa loob ng nakalipas na sampung taon. Ang paglaki ng bahagdan o bilang ng mga manggagawa sa sektor na ito ay malaking tulong sa mga manggagawang Pilipino.

Saklaw ng sektor na ito ang pananalapi, komersiyo, panseguro, kalakalang pakyawan at pagtitingi, transportasyon, pag-iimbak, komunikasyon, libangan, medikal, turismo, *Business Processing Outsourcing (BPO)*, at edukasyon.

Mahalaga ang sektor ng serbisyo sa daloy ng kalakalan ng bansa dahil tinitiyak nito na makararating sa mga mamimili ang mga produkto sa bansa. Kasabay nito ang iba't ibang suliranin dulot ng globalisasyon. Dahil sa patakarang liberalisasyon o ang pagpasok ng bansa sa mga dayuhang kasunduan ay humihina ang kalakal at serbisyong gawa ng mga Pilipino sa pandaigdigang kalakalan.

Ayon sa datos ng *National Economic Development Authority (NEDA)* sa taong 2019, mahigit 58.1 bahagdan ng bilang ng mga manggagawa sa bansa ay kabilang sa sektor ng serbisyo kaya't iminumungkahi ng kagawarang ito ang paglalaan ng pamahalaan ng higit na prayoridad sa pagpapalago ng sektor sa pamamagitan ng patuloy na paghikayat sa mga dayuhang kompanya na mamuhunan ng mga negosyo sa bansa dahil sa pagtataya ng 2016 *Asia-Pacific Economic Cooperation Summit*, ang mga manggagawang Pilipino sa sektor ng serbisyo ang patuloy na nakatutulong sa pag-angat ng ekonomiya ng bansa.

Bunga ng isinagawang pagtataya ng *Asia-Pacific Economic Cooperation (APEC)* noong 2016 ay kinikilala ang Pilipinas bilang isa sa “*emerging and developing countries*” sa Asya dahil sa pagyabong ng sektor ng serbisyo. Isa sa kinikilalang dahilan nito ay ang mababang pasahod sa mga manggagawang Pilipino, malayang patakaran ng mga mamumuhunan, at *tax incentives*.

Samantala, kaakibat nito ang samo't saring suliranin tulad ng labis na pagtrabaho, mga sakit na nakukuha mula sa trabaho lalo na sa hanay ng mga manggagawa sa *Business Processing Outsourcing (BPO)*, dahil na rin sa hindi normal na oras ng pagtatrabaho. Patuloy na pagbaba ng bahagdan ng bilang ng *Small-Medium Enterprises (SMEs)* sa bansa dahil pinasok na rin ng mga malalaking kompanya ang maliliit o mikro-kompanyang ito sa kompetisyon kung saan sila mas lamang sa lohistika, puhunan, at pinagkukunang-yaman (*NEDA report, 2016*).

Talahanayan 2. Employed Persons by Sector, Subsector, and Hours Worked, Philippines January 2018 and January 2019 (In Percent)

Sector/Subsector/Hours Worked	January 2019	January 2018
EMPLOYED PERSON Number (in thousands)	41,368	41,755

SECTOR		
Agriculture	22.1	26.0
Agriculture, hunting and forestry	87.0	90.5
Fishing and aquaculture	13.0	9.5
Total	100.0	100.0
Industry	19.7	18.1
Mining and quarrying	2.3	2.9
Manufacturing	44.9	47.0
Electricity, gas, steam, and air conditioning supply	1.2	1.4
Water supply; sewerage, waste management and remediation Activities	1.0	0.6
Construction	50.6	48.2
Total	100.0	100.0
Services	58.1	55.9
Wholesale and retail trade; repair of motor vehicles and Motorcycles	33.6	35.5
Transportation and storage	14.2	14.2
Accommodation and food service activities	7.5	7.4
Information and communication	1.7	1.6
Financial and insurance activities	2.4	2.1
Real estate activities	1.0	0.9
Professional, scientific, and technical activities	1.3	1.0
Administrative and support service activities	6.5	6.8
Public administration and defense; compulsory social security	11.1	10.3
Education	5.3	5.1
Human health and social work activities	2.2	2.1
Arts, entertainment, and recreation	1.6	1.5
Other service activities	11.6	11.6
Activities of extraterritorial organizations and bodies	0.0	0.0
Total	100.0	100.0
HOURS WORKED	100.0	100.0
Less than 40 hours	27.7	35.2
Worked 40 hours and over	71.7	63.6
With a job, not at work	0.6	1.2
Mean hours worked in one week	43.2	40.6

Pinagkunan: <https://psa.gov.ph/statistics/survey/labor-and-employment/labor-force-survey/title/Employment%20Situation%20in%20January%202019>

Subcontracting Scheme

Naging mabilis ang pagdating ng mga dayuhang namumuhunan na mas pinatingkad naman ng kompetisyon sa hanay ng mga dayuhan at lokal na kompanya at korporasyon sa bansa. Dahil dito, mas nahikayat ang mga namumuhunan na pumasok sa bansa at hindi na naiwasang mapalaganap ang *subcontracting scheme* sa paggawa sa bansa na naging malaking hamon sa pagpapaangat ng antas ng pamumuhay ng manggagawa.

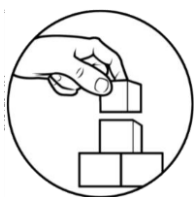
Ang *subcontracting scheme* ay tumutukoy sa kaayusan sa paggawa kung saan ang pangunahing kompanya ay kumokontrata ng isang ahensiya o indibidwal na *subcontractor* upang gawin ang isang trabaho o serbisyo sa isang takdang panahon.

May dalawang umiiral na anyo ng *subcontracting*:

- Ang *Labor-only Contracting* - ang *subcontractor* ay walang sapat na puhunan para gawin ang trabaho o serbisyo kaya ang pinipiling manggagawa ay may direktang kinalaman sa mga gawain ng kompanya.

- Ang *job-contracting* naman ang *subcontractor* ay may sapat na puhunan para maisagawa ang trabaho at mga gawain ng mga manggagawang ipinasok ng *subcontractor*.

Ngayon napag-aralan mo na ang kalagayan ng mga manggagawa, handang-handa ka nang magbahagi ng iyong kaalaman sa pamamagitan ng pagsagot sa susunod na gawain.



Pagyamanin

Gawain 4. Halina't tuklasin, trabaho sa atin!

Panuto: Punan ang talahanayan sa ibaba. Ibigay ang trabahong kabilang sa sektor ng Agrikultura, Industriya at Serbisyo na matatagpuan sa inyong lugar. Isulat ang sagot sa hiwalay na papel.

Sektor ng Agrikultura	Sektor ng Industriya	Sektor ng Serbisyo
Hal. Pagsasaka	Hal. Konstruksiyon	Hal. Pagtuturo
1.	1.	1.
2.	2.	2.
3.	3.	3.
4.	4.	4.
5.	5.	5.

Pamprosesong mga Tanong:

1. Ano ang natuklasan mo sa mga trabahong matatagpuan sa iyong komunidad?
2. Sa anong sektor mas maraming manggagawa? Bakit kaya mas maraming manggagawa ang nabibilang sa sektor na ito? Patunayan.
3. Pumili ng isang trabaho. Anong suliranin sa paggawa ang kinakaharap ng mga manggagawa nito? Ano ang maaaring dahilan ng mga suliranin sa paggawa?

Ngayon ay may sapat ka nang kaalaman at pag-unawa tungkol sa mga isyu sa paggawa. Maaari ka nang tumungo sa susunod na bahagi ng modyul na ito upang mas palawigin pa ang iyong kaalaman tungkol sa paksang ito.

Paksa 2: Mga Suliranin sa Paggawa at Epekto Nito

Suliranin	Epekto

<p>Kontraktuwalisasyon o “Endo”</p> <ul style="list-style-type: none"> • Isa sa mga iskema upang higit na pababain ang sahod, tanggalan ng benepisyo, at tanggalan ng seguridad sa trabaho ang mga manggagawa. Atake rin ang kontraktuwalisasyon sa karapatang mag-organisa at magtayo ng unyon. Ang kontraktuwalisasyon ay isa sa mga patakarang <i>neo-liberal</i> na ipinalaganap ng mga imperyalistang bansa simula noong huling bahagi ng dekadang '70 para mawasak ang kilusang paggawa at makapagkamal ng mas malaking tubo sa harap ng tumitinding krisis ng pandaigdigang kapitalismo. • Ipinagkakait sa manggagawa ang katayuang “<i>regular employee</i>” ng kompanya o kapitalista. 	<ol style="list-style-type: none"> 1. Ang mga manggagawa ay hindi binabayaran ng karampatang sahod at mga benepisyo tulad ng mga regular na manggagawa. 2. Naiiwasan ng mga kapitalista ang pagbabayad ng <i>separation pay</i>, <i>SSS</i>, <i>PhilHealth</i>, atbp. 3. Hindi natatamasa ng mga manggagawa ang mga benepisyo ayon sa <i>Collective Bargaining Agreement (CBA)</i> dahil hindi sila kasama sa <i>bargaining unit</i>. 4. Hindi maaaring bumuo o sumapi sa unyon ang mga manggagawa dahil walang katiyakan o pansamantala lamang ang kanilang seguridad sa paggawa. 5. Hindi kinikilala ng <i>contracting company</i> ang relasyong “<i>employee-employer</i>” sa mga manggagawang nasa empleo ng isang ahensiya.
<p>Job-Mismatch</p> <ul style="list-style-type: none"> • Ito ay tumutukoy sa isang kalagayan sa paggawa kung saan ang isang indibidwal ay may trabaho ngunit hindi tugma sa kakayanan o pinag-aralan nito. 	<ol style="list-style-type: none"> 1. Patuloy na pagtaas ng bilang ng mga walang trabaho o mga <i>unemployed</i> 2. Patuloy na pagtaas ng mga <i>underemployed</i>.
<p>Mura at Flexible Labor</p> <ul style="list-style-type: none"> • Ito ay isang paraan ng mga kapitalista o mamumuhunan upang palakihin ang kanilang kinikita at tinutubo sa pamamagitan ng pagpapatupad ng mababang pasahod at paglimita sa panahon ng paggawa ng mga manggagawa. Isang paraan ito upang sila ay makaiwas sa patuloy na krisis dulot ng labis na produksiyon at kapital na nararanasan ng iba't ibang mga bansa. 	<ol style="list-style-type: none"> 1. Dahil sa mahabang oras ng trabaho ay nagkakasakit ang mga manggagawa. 2. Hindi na ibinibigay ang iba pang benepisyo ng manggagawa.

<p>Mababang Pasahod</p> <ul style="list-style-type: none"> Ito ang mababang pagpapasahod ng mga kapitalista sa mga manggagawa ngunit gumugugol ng mahabang oras sa pagtatrabaho. 	<ol style="list-style-type: none"> Maraming tao ang nakakaranas ng kahirapan sa ating bansa. Maraming mga Pilipino rin ang pinipiling makipagsapalaran bilang <i>OFW (Overseas Filipino Workers)</i> sa ibang bansa. Ito rin ang itinuturong dahilan kung bakit nagkakaroon ng "<i>brain drain</i>" sa Pilipinas kung saan nauubos ang mga manggagawa ng Pilipinas dahil mas pinipili nilang magtrabaho sa ibang bansa upang kumita ng mas malaki.
<p>Pandemiyang COVID-19</p> <ul style="list-style-type: none"> Isang malaking pamilya ng mga <i>virus</i> na maaaring magdulot ng sakit mula sa karaniwang sipon hanggang sa mas malubhang sakit tulad ng <i>Middle East Respiratory Syndrome (MERS-CoV)</i> at <i>Severe Acute Respiratory Syndrome (SARS-CoV)</i>. Maraming mga coronavirus ang natural na nakakahawa sa mga hayop, ngunit ang ilan ay maaari ring makahawa sa mga tao. Ang sakit na ito ay kumakalat sa hangin sa pamamagitan ng pag-ubo/pagbahing at malapit na personal na pakikipag-ugnay o sa paghawak ng mga kontaminadong bagay o ibabaw at pagkatapos ay sa paghawak ng bibig, ilong o mata. 	<ol style="list-style-type: none"> Matindi ang naging epekto ng COVID-19 sa ating ekonomiya lalong lalo na ang pagbaba ng Gross Domestic Product growth at pagtaas ng budget deficit, Patuloy na pagtaas ng tanto ng kawalan ng empleo sa iba't ibang panig ng daigdig na nakaapekto nang lubos sa ekonomiyang pambansa. Dahil sa COVID-19, pansamantalang itinigil ang pasukan ng mga paaralan upang mapangalagaan ang mga mag-aaral sa lumalalang pagdami ng mga nahahawa sa sakit na ito.

Unemployment

- Ito ay nangyayari kapag ang mga tao ay walang trabaho ngunit aktibong naghahanap ng trabaho.
- Ito ay isang kondisyon kung saan ang mga manggagawa ay walang makita o mapasukang trabaho.

Underemployment

- Ang isang manggagawa ay maaaring isaalang-alang na walang trabaho kung may hawak silang isang *part-time* na trabaho sa halip na isang *full-time* na isa, o kung sila ay labis na kwalipikado at may edukasyon, karanasan, at kasanayan na lumampas sa mga kinakailangan ng trabaho.

Talahanayan 3. Total Population 15 Years Old and Over and Rates of Labor Force Participation, Employment, Unemployment and Underemployment, by Region: July 2019 (In Percent)

Region	Total Population 15 Years Old and Over (in '000)	Labor Force Participation Rate	Employment Rate	Unemployment Rate	Underemployment Rate
Philippines	71,776	61.3	94.9	5.1	13.4
NCR-National Capital Region	9,680	60.3	93.7	6.3	4.5
CAR-Cordillera Administrative Region	1,205	61.9	97.1	2.9	13.4
I-Ilocos Region	3,476	59.7	94.0	6.0	20.0
II- Cagayan Valley	2,369	63.0	96.9	3.1	18.3
III-Central Luzon	8,278	60.0	94.8	5.2	8.5
IVA-CALABARZON	10,670	63.1	94.6	5.4	10.8
IVB-MIMAROPA	2,012	61.5	95.2	4.8	19.0
Region V (Bicol Region)	3,873	61.4	94.4	5.6	34.6
Region VI (Western Visayas)	5,365	56.7	95.2	4.8	8.7
Region VII (Central Visayas)	5,302	62.3	94.7	5.3	12.6
Region VIII (Eastern Visayas)	3,082	61.4	96.0	4.0	18.6
Region IX (Zamboanga Peninsula)	2,465	55.9	95.4	4.6	11.6
Region X (Northern Mindanao)	3,283	73.8	95.0	5.0	21.7
Region XI (Davao Region)	3,476	58.0	96.9	3.1	7.9
Region XII (SOCCSKSARGEN)	3,126	64.6	95.4	4.6	19.9
Region XIII (Caraga)	1,771	65.3	95.9	4.1	19.2
Bangsamoro Autonomous Region in Muslim Mindanao (BARMM)	2,344	56.4	91.7	8.3	10.5

Pinagkunan: <https://psa.gov.ph/statistics/survey/labor-and-employment/labor-force-survey/title/Employment%20Situation%20in%20January%202019>

Pinapahiwatig ng ulat ng *July 2018 and July 2019 Labor Force Survey*, ang *underemployment* sa bansa ay laganap sa mahihirap na rehiyon o sa mga rehiyon na ang pangunahing hanapbuhay ay agrikultural. Tinataya na maraming nagtatrabaho na *underemployed*. Sila ang mga manggagawang nangangailangan pa ng karagdagang oras sa pagtatrabaho o dagdag pang hanapbuhay na may mahabang oras na trabaho.

Sa kasalukuyan, binago ang katawagan sa mga ganitong uri ng manggagawa upang maging katanggap-tanggap sila gayundin sa mamamayan, tinatawag ito ngayong *homebase entrepreneurship, small business, project contract, business outsourcing, business networking* sa mga ahente ng seguro, *real estate, buy and sell* ng mga sapatos na may tatak, damit, *food supplements, organic products, load sa cell phone*, at iba't iba pang produktong *surplus* at iniluwag mula sa mga kapitalistang bansa.

Ang tugon ng Pilipinas sa hamon ng globalisasyon sa paggawa ay ang patuloy na pagbubukas ng bansa sa pandaigdigang pamilihan. Dahil dito, nagbago ang mga kakailanganing kasanayan at salik sa produksiyon. Bagamat iniaangkop ang kasalukuyang kurikulum para sa pangangailangan ng *global standard* na paggawa, patuloy pa rin ang pagtaas ng antas ng kawalan ng sapat at angkop na trabaho. Malayang naipatutupad ng mga kapitalista o mamumuhunan ang iskemang kontraktuwalisasyon para ibaba ang gastos sa paggawa, alisin ang anumang proteksiyon at ang tuwirang responsibilidad nito sa manggagawa. Laganap ang kalakaran ng mga manggagawang kontraktual sa mga tanggapan.

Mga Karapatan ng mga Manggagawa

(Ayon sa *International Labor Organization (ILO)*)

1. Ang mga manggagawa ay may karapatang sumali sa mga unyon na malaya mula sa paghihimasok ng pamahalaan at tagapangasiwa.
2. Ang mga manggagawa ay may karapatang makipagkasundo bilang bahagi ng grupo sa halip na mag-isa.
3. Bawal ang lahat ng mga anyo ng sapolitang trabaho, lalo na ang mapang-aliping trabaho at trabahong pangkulungan. Dagdag pa rito, bawal ang trabaho bunga ng pamimilit o '*duress*'.
4. Bawal ang mabibigat na anyo ng trabahong pangkabataan. Samakatuwid, mayroong nakatakdaang edad at mga kalagayan pang –empleo para sa mga kabataan.
5. Bawal ang lahat ng mga anyo ng diskriminasyon sa trabaho: pantay na suweldo para sa parehong trabaho.

Mga Batas na Nangangalaga sa mga Karapatan ng mga Manggagawang Pilipino

1. Batas ng Pangulo Blg. 442 - Batas na nagtatakda ng Kodigo sa Paggawa
2. Commonwealth Act Blg. 444 - Ang unang batas ukol sa walong oras ng paggawa
3. Batas Republika Blg. 1933 - Batas na nagtatadhana ng walong oras ng paggawa ng mga manggagawa
4. Batas Republika Blg. 679 – Batas na nagtatakda na pagkalooban ng maternity leave
5. Batas Republika Blg. 1052 – Batas na nagtatadhana ng patakaran ukol sa pagkatanggal ng mga manggagawa
6. Batas Republika Blg. 1131 – Batas na nagbabawal sa pagtanggap ng manggagawa na wala pang 18 taong gulang
7. Batas Republika Blg. 772 – Batas na nagtatakda ng pagbabayad sa mga manggagawa na napinsala sa oras ng trabaho

Gawain 5. Larawan-Suri

Panuto: Batay sa larawang makikita sa ibaba, sagutin ang sumusunod na mga tanong. Isulat sa hiwalay na papel ang iyong sagot.



Iginuhit ni: G. Clarence Manarpaac

1. Ano ang mensahe ng larawan?
2. Sa iyong palagay, ano ang mga dahilan ng suliraning ito sa paggawa?
3. Bilang isang mag-aaral, ano ang iyong magagawa upang makatulong sa pagsugpo ang inilalarawang suliranin sa paggawa?
4. Paano ka makatutulong sa pag-angat ng kalidad ng paggawa sa ating bansa?

Gawain 6. K-K-P-G Tsart

Panuto: Itala sa hanay KI ang mga kasalukuyang kinakaharap na isyu sa paggawa na iyong natutuhan. Ilagay sa KK kung paano ito nakaapekto sa kasalukuyang kalagayan ng mga manggagawang Pilipino. Sa bahagi ng “P” naman ay ilahad ang mga programa ng pamahalaan para solusyonan ang mga isyung ito. Para sa hanay na “G”, magbigay ng mungkahing solusyon sa mga kinakaharap na isyu sa paggawa. Isulat sa buong papel ang iyong sagot.

KI (Kinakaharap na Isyu)	KK (Kasalukuyang Kalagayan)	P (Programa)	G (Gagawin Ko)
1.	1.	1.	1.
2.	2.	2.	2.
3.	3.	3.	3.
4.	4.	4.	4.
5.	5.	5.	5.

Pamprosesong mga Tanong:

1. Ano-ano ang isyu na kinakaharap ng mga manggagawa sa kasalukuyan?
2. Paano nakaapekto ang mga isyung ito sa kalagayan ng mga manggagawa sa kasalukuyan?
3. Sa mga naitalang programa ng pamahalaan sa kasalukuyan, alin sa mga ito ang nananatiling hamong panghinaharap sa mga manggagawang Pilipino?



Gawain 7: Nalaman Ko Na...

Panuto: Ibuod ang natutuhan gamit ang sariling sagutang papel, kompletuhin ang sumusunod na pahayag.

1. Ang mga manggagawang Pilipino ay humaharap sa iba’t ibang anyo ng suliranin at hamon sa paggawa tulad ng _____
2. Sa kasalukuyan, upang makasabay ang mga manggagawang Pilipino ay dapat _____
3. Ang iskemang subcontracting ay_____. Ito ay maaring sa anyo ng _____ at _____
4. Sa aking palagay mailwasan ang *unemployment* kung _____.



Isagawa

Gawain 8. Imbentaryo ng mga Manggagawa

Panuto. Kompletuhin ang hinihinging impormasyon ng imbentaryo ng mga maggagawa sa iyong tahanan o sa iyong pamilya. Sa sagutang papel, punan ang tsart at sagutin ang pamprosesong tanong.

Pangalan: _____ Tirahan: _____

A. Bilang ng mga Manggagawa sa Pamilya o Tirahan: _____

Pangalan	Relasyon	Edad	Edukasyon	Natapos na Kurso	Hanap buhay	Status: Regular/Kontraktual

B. Benepisyong Natatanggap:

SSS

PhilHealth

Iba pang benepisyo _____

C. Kung bibigyan ka ng pagkakataon na makahanap ng ibang trabaho, anong hanapbuhay ang nais mong pasukan? Bakit?

Pamprosesong mga Tanong:

1. May manggagawa ba sa inyong pamilya o tirahan na naghahanapbuhay sa malayo o walang kaugnayan sa kanyang tinapos na pag-aaral?
2. Bakit may nagaganap na *job-skills mismatch*?



Tayahin

Kayang-kaya di ba? Pinatunayan mo ang iyong kagalingan sa pagsagot sa mga gawain sa modyul na ito. Huling hirit na! Kailangan mo lang sagutin ang huling pagtataya para mapatunayan mong naunawaan nang lubos ang lahat ng paksang tinalakay sa modyul na ito.

Gawain 9. Panghuling Pagtataya

Panuto: Sagutin ang pangwakas na pagsusulit para matukoy ang lawak ng iyong natutuhan tungkol sa mga paksang tinalakay. Isulat ang tamang sagot sa isang buong papel.

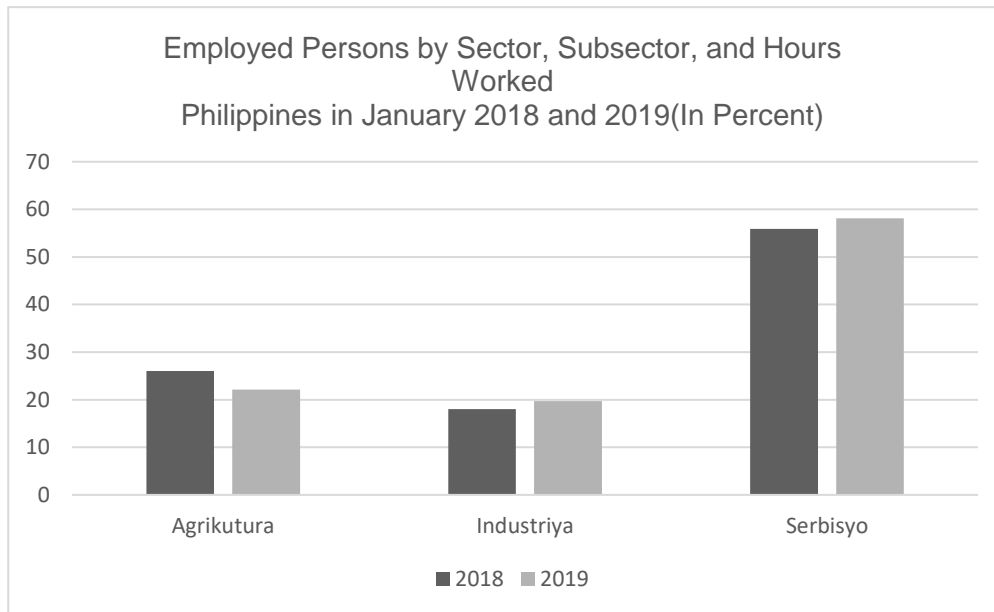
1. Sa kasalukuyan, alin sa sumusunod ang nakapagpabagong lubusan sa buhay ng tao?
A. Edukasyon B. Ekonomiya C. Globalisasyon D. Paggawa
2. “Binago ng globalisasyon ang bahay-pagawaan ng mga manggagawang Pilipino”, ano ang nais ipahiwatig ng pahayag na ito?
A. Pag-angat ng kalidad ng mga manggagawang Pilipino.
B. Pagdagsa ng mga *Business Process Outsourcing (BPO)* sa bansa.
C. Paghuhulog, pagbabayad at paglalabas ng pera gamit ang mga *Automated Teller Machine (ATM)*.
D. Pagdagsa ng mga produktong dayuhan sa Pilipinas.
3. Ang globalisasyon ay nagdulot ng maraming suliranin sa paggawa. Alin sa sumusunod ang HINDI kabilang?
A. Demand ng bansa para sa iba't ibang kakayahan o kasanayan sa paggawa na *globally standard*.
B. Mabibigyan ng pagkakataon ang mga lokal na produkto na makilala sa pandaigdigang pamilihan.
C. Ang palagiang pangingibang bansa ng mga artista para magbakasyon o umiwas sa mga intriga na ipinupukol sa kanila ng mga taong galit sa kanila.
D. Binago ng globalisasyon ang pook pagawaan at mga salik ng produksiyon tulad ng pagpasok ng iba't ibang *gadget, computer/IT programs, complex machines* at iba pang makabagong kagamitan sa paggawa.
4. Sa pagdagsa ng mga dayuhang mamumuhunan sa bansa bunsod ng globalisasyon ipinatupad nila ang mura at *flexible labor* sa bansa na nakaapekto sa kalagayan ng mga manggagawang Pilipino. Alin sa mga pahayag ang dahilan ng paglaganap nito sa bansa?
A. Maipantay ang sweldo ng mga manggagawang Pilipino sa ibang bansa.
B. Makabuo pa ng maraming trabaho para sa mga manggagawang Pilipino.
C. Pag-iwas ng mga mamumuhunan sa krisis dulot ng labis na produksiyon sa iba't ibang krisis.
D. Maibaba ang presyo sa mga produktong iluluwas na gawa sa bansa sa pandaigdigang kalakalan.
5. Bakit nahikayat ang mga namumuhunan na pumasok sa bansa na nagdulot naman ng iba't ibang isyu sa paggawa?
A. Marami silang kamag-anak dito sa Pilipinas.

- B. Nais ng pangulo na magkaroon ng negosyo ang lahat ng Pilipino.
 - C. Masyadong maluwag ang gobyerno natin sa mga dayuhang namumuhunan sa bansa.
 - D. Mabilis na pagdating at paglabas ng mga puhunan ng mga dayuhang namumuhunan na mas nagpatingkad ng kompetisyon sa hanay ng mga dayuhang kompanya at korporasyon sa bansa.
6. Isa sa mga kinakaharap na isyu sa paggawa sa Pilipinas ay ang pag-iral ng sistema ng mura at *flexible labor*. Alin sa sumusunod na pahayag ang naglalarawan sa konsepto ng mura at *flexible labor*?
- A. Ito ay paraan ng mga mamumuhunan na bigyan ng kalayaan ang mga manggagawa sa pagpili ng kanilang magiging posisyon sa kompanya.
 - B. Ito ay paraan ng mga mamumuhunan na ipantay ang kanilang kinikita at tinutubo sa pagpapatupad ng malaking pasahod at paglilimita sa panahon ng paggawa ng mga manggagawa.
 - C. Ito ay paraan ng mga mamumuhunan na palakihin ang kanilang kinikita at tinutubo sa pamamagitan ng pagpapatupad ng mababang pasahod at paglilimita sa panahon ng paggawa ng mga manggagawa.
 - D. Ito ay paraan ng mga mamumuhunan na palakihin ang kanilang kinikita at tinutubo sa pamamagitan ng pagpapatupad ng malaking pasahod at pagpapahaba sa panahon ng paggawa ng mga manggagawa.
7. Ang pagpasok ng Pilipinas sa mga usapin at kasunduan sa mga pandaigdigang institusyong pinansyal tulad ng *IMF-WB* at *WTO* ay lalong nagpahina sa kita ng mga lokal na magsasaka. Alin sa sumusunod na pahayag ang sumusuporta dito?
- A. Ang mga produktong agrikultural ay malayang naiaangkat sa ibang bansa.
 - B. Ang mga dayuhang produktong agrikultural ay malayang naibebenta sa mga lokal na pamilihan sa mababang halaga.
 - C. Ang mga lokal na de-kalidad na produkto tulad ng mangga at saging ay itinanim at nakalaan lamang para sa ibang bansa.
 - D. Ang mga lupaing mainam na taniman ay sumasailalim sa *land conversion* at pinatatayuan ng iba't ibang dayuhang industriya.
8. Isa sa mga isyung kinakaharap ng bansa sa paggawa kaugnay ng paglaki ng *unemployment at underemployment* ay ang paglaki ng *job-mismatch*? Bakit ito nangyayari?
- A. Dahil sa kakulangan sa iba't ibang kasanayan ng mga manggagawang Pilipino
 - B. Ang mga kursong pinili ng mga mag-aaral ay taliwas sa kanilang interes at kakayahan.
 - C. Dahil sa kulang ang kaalaman ng mga nagtapos sa kolehiyo batay sa itinakda ng kompanya.
 - D. Hindi makasabay ang mga nakapagtapos ng kolehiyo sa dapat na kasanayan at kakayahan na kailangan ng kompanya.
9. Ang mga manggagawang Pilipino ay humaharap sa iba't ibang suliranin tulad ng paglitaw ng iba't ibang anyo ng kontraktuwalisayon. Paano madaling naipataw ng mga kapitalista

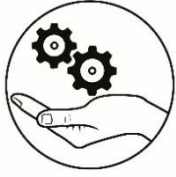
ang patakarang ito?

- A. Sa pamamagitan ng kasunduan ng mga bansa sa pandaigdigang kalakalan
 - B. Binigay ito na probisyon ng pandaigdigang institusyon pinansyal sa Pilipinas.
 - C. Sa pamamagitan ng mga probisyon ng batas sa pamumuhunan, kalakalan, at batas paggawa.
 - D. Sa pamamagitan ng kasunduan ng mga kapitalista at mga collective bargaining unit.
10. Ayon sa ulat ng *International Labor Organization* (ILO) noong 1992 at 1997, mas dumarami ang bilang ng na-eempleyo sa bansa bilang kaswal o kontrakwal kaysa sa permanente bunsod ng mga polisiya tungkol sa flexible working arrangement ng pamahalaan sa mga pribadong kompanya sa hanay ng sekto ng serbisyo, sub-sektor nito at ng mga TNC's. Ano ang iyong mahihinuha sa ulat na ito?
- A. Ito ay bunsod ng mataas na pamantayan ng mga dayuhang kompanya sa pagpili ng mga manggagawa upang maging regular.
 - B. Ito ay bunsod mahigpit na patakaran ng pamahalaan sa mga dayuhang kompanya sa Pilipinas kaya't mura at flexible ang paggawa sa bansa.
 - C. Ito ay bunsod ng matinding pangangailangan ng trabaho sa bansa kaya't kahit mura at flexible labor ay hinayaan ng pamahalaan na magpatupad ang mga pribadong kompanya nag awing kaswal ang mga manggagawang Pilipino.
 - D. Ito ay bunsod ng pinaluwag na mga patakaran ng pamahalaan kagaya ng pagpayag sa iskemang subcontracting at tax incentives upang makahikayat ng mas maraming dayuhang kompanya na magtayo ng mga negosyo at serbisyo sa bansa.
11. Alin sa sumusunod ang **HINDI** naging epekto ng paglaganap ng pandemiyang COVID-19?
- A. Paglaganap ng turismo sa bansa.
 - B. Pagbaba ng Gross Domestic Product growth at pagtaas ng budget deficit.
 - C. Patuloy na pagtaas ng tanto ng kawalan ng empleyo sa iba't ibang panig ng daigdig na nakaapekto nang lubos sa ekonomiyang pambansa.
 - D. Pansamantalang itinigil ang pasukan ng mga paaralan upang mapangalagaan ang mga mag-aaral sa lumalalang pagdami ng mga nahahawa sa sakit na ito.
12. Isa sa mga naidulot ng globalisasyon ay pagtaas ng demand ng bansa para sa iba't ibang kasanayan sa paggawa na globally standard. Paano ito tinutugunan ng ating bansa?
- A. Pagdaragdag ng sampung taon sa basic education ng mga mag-aaral.
 - B. Pagtatayo ng mga paaralan na maglilinigang sa mag-aaral upang maging globally competitive.
 - C. Pagdaragdag ng mga asignatura sa sekondarya na may kinalaman sa kalakalan at pagmamanupaktura.
 - D. Pagdaragdag ng dalawang taon sa basic education at lilingin sa mga mag-aaral ang mga kasanayan na pang ika-21 siglo upang sila ay maging globally competitive.

Para sa bilang 13-14, gamitin ang chart na makikita sa ibaba.



13. Sa taong 2019, alin sa sumusunod na sektor ang may pinakamaliit na bilang ng naempleyo?
- A. Agrikultura
B. Industriya
C. Serbisyo
D. Lahat ng nabanggit
14. Sa taong 2018, anong sektor ang may pinakamataas na bilang ng naempleyo?
- A. Agrikultura
B. Industriya
C. Serbisyo
D. Lahat ng nabanggit
15. Ang sakit o *virus* na nagmula sa Wuhan, China ay kumakalat maliban _____.
- A. sa pamamagitan ng isang metrong distansya sa mga taong may sintomas ng sakit na ito.
B. sa pamamagitan ng pag-ubo o pagbahing ng isang taong may sakit na ito na hindi nakasuot ng *facemask*.
C. sa pamamagitan ng malapitang pakikisalamuha sa taong may sakit na ito na walang suot na *facemask*.
D. sa pamamagitan ng pagsagap ng mga maliliit na talsik ng laway mula sa pagsasalita ng taong positibo sa sakit na ito.



Karagdagang Gawain

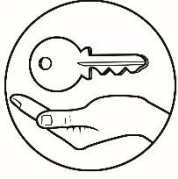
Gawain 10. Malikhaing Gawain (Tema: Mungkahi mo, ibahagi mo!)

Panuto: Sa mga natutuhan mo sa araling ito, gumawa ng mungkahi upang masolusyunan ang mga suliraning kinakaharap ng ating mga manggagawang Pilipino. Pumili lamang ng isang gawain sa sumusunod:

- a. brochure
- b. poster slogan
- c. video-clip

Rubrik sa Pagmamarka ng *brochure, poster slogan, at video clip*

Pamantayan	Deskripsyon	Puntos	Nakuhang puntos
Kawastuhan	Ang mga inilagay/ginamit ay tumutugma sa paglalarawan at konsepto ng isyu.	5	
Nilalaman	Wasto at makatotohanan ang impormasyon. May pinagbabatayang pag-aaral, artikulo o pagsasaliksik ang ginamit na datos.	5	
Organisasyon	Kumprehensibo at malinaw ang daloy ng kuwento/impormasyon. Maayos na naipahayag ang konsepto ng isyu.	5	
Pagkamalikhain	May sariling istilo sa pagsasaayos o pagpapakita ng ginawa. Gumamit ng angkop na paglalarawan upang maging kaaya-aya ang kaanyuan ng produkto.	5	
Kabuuan		20	



Susi sa Pagwawasto

Subukin

1. C
2. C
3. B
4. D
5. C
6. D
7. C
8. B
9. A
10. A
11. C
12. A
13. A
14. A
15. D

Tayahin

1. C
2. A
3. C
4. D
5. D
6. C
7. B
8. B
9. A
10. A
11. A
12. D
13. B
14. C
15. A

Sanggunian

Aklat

Antonio, Eleanor D. et. Al. *Kayamanan: Mga Kontemporaryong Isyu, Batayan at Sanayang Aklat sa Araling Panlipunan*, Quezon City: Rex Printing Company, Inc., 2017.

Department of Education. *Araling Panlipunan 10 Learners Module*.2017.

Website

Employment labor force survey, Last Modified May 25, 2020

<https://psa.gov.ph/statistics/survey/labor-and-employment/labor-force-survey/title/Employment%20Situation%20in%20January%202019>

Corona virus facts, Last Modified April 3, 2020

<https://www.sccgov.org/sites/covid19/Pages/coronavirus-facts-tl.aspx>

Epekto ng Covid 19 sa ekonomiya, Last Modified April 10, 2020

<http://www.covid19.gov.ph/dof-epekto-ng-covid-19-sa-ekonomiya-ng-bansa-matindi-na/#>

Para sa mga katanungan o puna, sumulat o tumawag sa:

Department of Education - Bureau of Learning Resources (DepEd-BLR)

Ground Floor, Bonifacio Bldg., DepEd Complex
Meralco Avenue, Pasig City, Philippines 1600

Telefax: (632) 8634-1072; 8634-1054; 8631-4985

Email Address: blr.lrqad@deped.gov.ph * blr.lrpd@deped.gov.ph