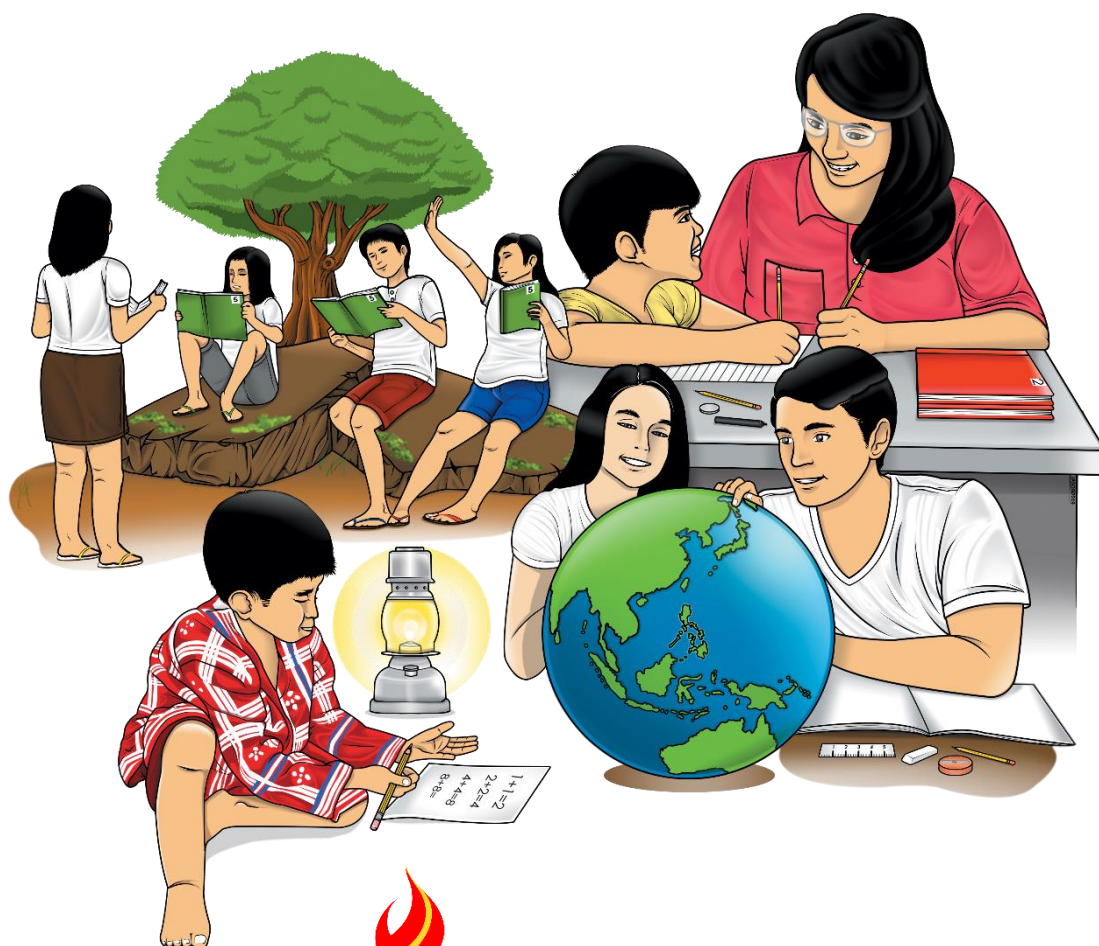


8

Filipino

Unang Markahan – Modyul 4: Paghahambing



**Filipino – Ikawalong Baitang
Alternative Delivery Mode
Unang Markahan – Modyul 4: Paghahambing
Unang Edisyon, 2020**

Isinasaad sa Batas Republika 8293, Seksiyon 176 na: Hindi maaaring magkaroon ng karapatang-sipi sa anomang akda ang Pamahalaan ng Pilipinas. Gayonpaman, kailangan muna ang pahintulot ng ahensiya o tanggapan ng pamahalaan na naghanda ng akda kung ito ay pagkakakitaan. Kabilang sa mga maaaring gawin ng nasabing ahensiya o tanggapan ay ang pagtakda ng kaukulang bayad.

Ang mga akda (kuwento, seleksiyon, tula, awit, larawan, ngalan ng produkto o brand name, tatak o trademark, palabas sa telebisyon, pelikula, atbp.) na ginamit sa aklat na ito ay nagtataglay ng karapatang-ari ng mga iyon. Pinagsumikapang matunton ang mga ito upang makuha ang pahintulot sa paggamit ng materyales. Hindi inaangkin ng mga tagapaglathala at mga may-akda ang karapatang-aring iyon. Ang anomang gamit maliban sa aklat na ito ay kinakailangan ng pahintulot mula sa mga orihinal na may-akda ng mga ito.

Walang anomang parte ng materyales na ito ang maaaring kopyahin o ilimbag sa anomang paraan nang walang pahintulot sa Kagawaran.

Bumuo sa Pagsusulat ng Modyul

Manunulat : Felma R. Alanzado at Mildred I. Alejandrino
Editor : Maria Consuelo C. Jamera, Dores P. Claro, Gina B. Valdez
Tagasuri : Jessie C. Torreon, Jocelyn P. Abellano, Noviemar T. Maur,
Donna May D. Pinguic, Kristy Joyce E. Anino, Japheth K. Salar
Tagaguhit : Sarreyl Filijude C. Balanghig
Tagalapat : Felma R. Alanzado at Mildred I. Alejandrino
Tagapamahala: Francis Cesar B. Bringas, Isidro M. Biol Jr., Maripaz F. Magno,
Josephine Chonie M. Obseñares, Gilda G. Berte, Antonieta O. Narra,
Feldrid P. Suan, Victoria B. Pabia, Jessie C. Torreon, Dores P. Claro

Inilimbag sa Pilipinas ng _____

Department of Education - Rehiyon ng Caraga

Office Address: Learning Resource Management Section (LRMS)
Teacher Development Center,
J. Rosales Avenue, Butuan City, Philippines 8600

Telefax: (085)342-8207 / (085)342-5969

E-mail Address: caraga@deped.gov.ph

Filipino

Unang Markahan – Modyul 4: Paghahambing

Paunang Salita

Ang Self-Learning Module o SLM na ito . . . aingat na inihanda para sa ating mag-aaral sa kanilang pag-aaral sa tahana . . . Binubuo ito ng iba't ibang bahagi na gagabay sa kanila upang maunawaan ang bawat aralin at malinang ang mga kasanayang itinakda ng kurikulum.

Ang modyul na ito ay may inilaang Gabay sa Guro/Tagapagdaloy na naglalaman ng mga paalala, pantulong o estratehiyang magagamit ng mga magulang o kung sinumang gagabay at tutulong sa pag-aaral ng mga mag-aaral sa kani-kanilang tahanan.

Ito ay may kalakip na paunang pagsusulit upang masukat ang nalalaman ng mag-aaral na may kinalaman sa inihandang aralin. Ito ang magsasabi kung kailangan niya ng ibayong tulong mula sa tagapagdaloy o sa guro. Mayroon ding pagsusulit sa bawat pagtatapos ng aralin upang masukat naman ang natutuhan. May susi ng pagwawasto upang makita kung tama o mali ang mga sagot sa bawat gawain at pagsusulit. Inaasahan namin na magiging matapat ang bawat isa sa paggamit nito.

Pinapaalalahanan din ang mga mag-aaral na ingatan ang SLM na ito upang magamit pa ng ibang mangangailangan. Huwag susulatan o mamarkahan ang anumang bahagi ng modyul. Gumamit lamang ng hiwalay na papel sa pagsagot sa mga pagsasanay.

Hinihikayat ang mga mag-aaral na makipag-ugnayan agad sa kanilang guro kung sila ay makararanas ng suliranin sa pag-unawa sa mga aralin at paggamit ng SLM na ito.

Sa pamamagitan ng modyul na ito at sa tulong ng ating mga tagapagdaloy, umaasa kami na matututo ang ating mag-aaral kahit wala sila sa paaralan.



Alamin



Kumusta mahal kong mag-aaral? Kumusta naman ang iyong paglalakbay sa larangan ng karunungan? Malayo-layo na ba ang iyong narating?

Muli, ako ang iyong kasama sa lahat ng iyong paglalakbay. Halika na't maghanda para sa mga susunod na gagawin.

Naranasan mo na bang ikumpara sa iba? O di kaya ihambing sa kapamilya? Ano naman ang naramdaman mo? Ano rin ang naging karanasan mo tungkol dito? Huwag mong dibdibin. Sa halip gamitin mo itong inspirasyon upang pagbutihin ang sarili at makamit ang mga pangarap sa buhay.

Ops! Sandali lang. Tandaan na sa paglalakbay na ito, lilinganin ang iyong kakayahan at kasanayan tungkol sa paghahambing. Pagkatapos nito, inaasahan ko na matutuhan mo ang paggamit ng paghahambing sa pagbuo ng alinman sa bugtong, salawikain, sawikain o kasabihan (eupemistikong pahayag).



Subukin



. Handa ka na bang maglakbay upang alamin at tuklasin ang nilalaman ng ikaapat na modyul?

Sige, simulan mo na sa pamamagitan ng pagsagot sa Subukin Mo!

A. Panuto: Tukuyin kung paano ginamit ang paghahambing sa sumusunod na pangungusap. Subuking ipaliwanag ang sagot sa sariling pangungusap.

1. Parehong ipinanganak si Maria at Ana na may gintong kutsara sa bibig.
2. Nilikha ang bawat nilalang na kawangis ng Diyos.
3. Tila porselana ang kaniyang kutis.
4. Siya’y langit na hindi kayang maabot nang kahit sino.
5. Sinlamig ng yelo ang kaniyang kamay.

B. Panuto: Tukuyin kung ang sumusunod na hambingan ay *Magkatulad* o *Di-magkatulad*, kung ito ay *Di-magkatulad* tukuyin kung *Pasahol* o *Palamang*. Isulat ang tamang sagot sa sagutang papel.

1. Magkasinghalaga ang salawikain at kasabihan.
2. Magkasinghinay ang mga salitang ginagamit sa eupemismo at sawikain.
3. Di-gaanong marikit ang kasabihan kaysa sa salawikaing may angking tugma at sukat.
4. Di-hamak na nakapagpatalas ng pag-iisip ang bugtong sa pagsagot ng mga tanong kaysa sa sawikain.
5. Ang salawikain at sawikain ay parehong sumasalamin ng kagandahang asal at nagbibigay aral sa buhay.

Aralin

4

Paghahambing



Mahusay! Napagtagumpayan mo ang unang pagsubok. Ngayon handang-handa ka na sa susunod na paglalakbay. Bago iyan, subukan mo munang magbalik-tanaw. Handa ka na ba?

Alam mo ba?

Ang kasanayan sa paghahambing ay mahalaga sa pagsulat o pagbuo ng mga karunungang bayan gaya ng salawikain, sawikain, kasabihan, at bugtong. Dahil dito gumagamit ng iba't ibang pamamaraan sa pagpapahiwatig, paggamit ng malalalim na salita, talinghaga o mga eupemistikong pahayag na lalong humahamon sa talas ng ating kaisipan



Balikan

Tukuyin Mo!

Panuto: Gamit ang iyong natutuhan sa naunang aralin, basahin at unawain ang bawat aytem. Piliin at isulat sa sagutang papel ang titik ng tamang sagot.

1. Ito ang tawag sa mahihinay na salita o pahayag na ipinapalit upang maiwasan ang makasakit ng damdamin.
 - A. Eupemismo
 - B. Hyperbole
 - C. Metapora
 - D. Personipikasyon

2. Ang eupemismo ay gumagamit ng _____ para di-tuwirang tukuyin ang nais ipahayag na nakatutulong upang lalong mag-isip ang nagsasalita at kinakausap.
- A. mabilis na salita
 - B. mahirap na salita
 - C. malalim na salita
 - D. matalinghagang salita
3. Sa halip na sabihing “namatay”, gamitin ang _____.
- A. nagpantay ang paa
 - B. sumakabilang buhay
 - C. sumakabilang bahay
 - D. a at b
4. Siya ay isang maamong kordero. Ito ay nangangahulugang _____
- A. Siya ay amo.
 - B. Siya ay maawain.
 - C. Siya ay mabait na tao.
 - D. Siya ay tagapagbantay.
5. Ang dalagang anak ni Aling Sara ay di-makabasag pinggan, ang pahayag na ito ay nangangahulugang _____.
- A. Ang dalaga ay maalaga.
 - B. Ang dalaga ay mahinhin.
 - C. Ang dalaga ay naghuhugas ng pinggan.
 - D. Ang dalaga ay tagapag-alaga ng kanyang kapatid.



Tuklasin



Marahil ay nabuo na sa iyong isipan ang saklaw ng aralin sa modyul. Upang lalo pang mapagyaman ang kaalaman, handa ka na bang basahin ang isang halimbawa ng tula?

Panuto: Basahin ang tula at pansinin ang nakaitim na salita.

Pangarap

Aabutin ang pangarap
Gaano man kahirap
Di-hamak na kay sarap
Kung ito'y makamantan.

Di-tulad ng talunan
Ang pagsuko'y di hanap
Kahit **sinlayo** ng bituin
Pangarap ay kakamtin.



Nagustuhan mo ba ang tula? Ano sa palagay mo ang nais nitong ipahiwatig?

Siguro nasiyahan ka sa tula kasi maiksi lamang ito, di ba? O di kaya dahil ito ay tungkol sa pangarap?

Alam mo ba?

Ang tula ay isang uri ng panitikan na pinagyayaman sa pamamagitan ng paggamit ng tayutay at malayang paggamit ng mga salita sa iba't ibang estilo kung saan minsan ay maiksi o mahaba. 'Ika nga ng iba, ang tula ay isang paraan kung saan naipahahayag o nailalarawan ng isang makata ang kaniyang paghanga, damdamin o kaisipan kaugnay sa mga bagay-bagay.

Mapapansin mula sa tulang binasa ang paggamit ng paglalarawan. Mahalaga sa paglalarawan ang pagtiyak sa katangian ng isang tao, bagay, lugar, at pangyayari. Kailangang masagot kung ano ang ipinagkaiba o ipinagkapareha ng isa sa iba pa. Samakatuwid, ginamit ang paglalarawang pahambing sa tula upang bigyang diin ang katangiang taglay ng pangarap o pagtupad sa pangarap.

Paano nga ba gamitin ang pahambing sa pagbuo ng mga karunungan-bayan gaya ng mga bugtong, salawikain, sawikain at kasabihan?



Suriin

Alam mo ba?

Sa pagsulat at pagbuo ng mga karunungan-bayan, pangunahing binibigyang tuon ang paggamit ng talinghaga. Sa pamamagitan nito, hindi tuwirang nailalahad ang kahulugan ng mga pahayag at nahahamon ang kaisipang unawain ang mensaheng nakapaloob dito. Sa pamamaraang ito, isinasaalang-alang ang paggamit ng paghahambing bilang paglalarawan at pag-uugnay. Ang paghahambing ay isang paraan ng paglalarawan ng dalawa o higit pang katangian o kalagayan. Isa rin itong pamamaraan sa pag-uugnay ng maaaring magkaiba o magkatulad na katangian o kalagayan.

Paano nga ba gamitin ang paghahambing sa pagbuo ng alinman sa mga karunungan-bayan?

Balikan ang natutuhang uri ng paghahambing.

May dalawang uri ng kaantasan ang paghahambing:

1. Paghahambing na Magkatulad: Ginagamit ito kung ang dalawang pinaghahambing ay may patas o pantay na katangian. Ginagamitan ito ng mga panlaping kasing-, sing-, magsing-, magkasing-, o kaya ay mga salitang gaya, katulad, paris, kapwa at pareho.

magka- nangangahulugan din ng kaisahan o pagkakatulad

Halimbawa: Magkakutis porselana ang kambal na sina Ana at Ena.

sing- (sim-/sin-) nagagamit sa lahat ng uri ng paghahambing na magkatulad

Halimbawa: Simbilis ng kidlat tumakbo ang mga manlalaro.

Ang maramihang sing- ay naipapakita sa pag-uulit ng unang pantig ng salitang-ugat.

kasing- (kasin-/kasim-) ang paggamit at kahulugan ay katulad din ng sing, (sin/sim). Pansining kapag ginamit sa pangungusap, ganito ang huwaran ngpagkabuo: kasing + salitang ugat + ng/ni + pangngalan + si/ang + pangngalan.

Halimbawa: Kasintalino ni ate si kuya.

magsing- (magkasing-/magkasim) ang pinagtutulad ay napipisan sa paksa ng pangungusap.

Halimbawa: Ang dalawang basketbolista ay magkasintangkad.

ga-(gangga-)-nangangahulugan ng gaya, tulad, paris

Halimbawa: Ganggamunggo ang pawis na tumulo sa kaniyang mga noo.

2. Paghahambing na Di-magkatulad

1. Pasahol. Pasahol ang pang-uri kung ang inihahambing ay may mas maliit o mas mababang katangian. Gumagamit ito ng mga salitang tulad ng digaaano, di-totoo, di-lubha o di-gasino.

Lalo – nangangahulugan ng pagdaragdag o pagpapahigit sa kulang nakatangian. Sinusundan ito ng katuwang na panghambing na kaysa kay - kung ngalang tao ang pinaghahambing, /kaysa/ kaysa sa – kung ngalang bagay/ pangyayari.

Halimbawa: Lalong nakatatakot ang mga pangyayari sa paligid ngayon kaysa noon.

Di-gasino – tulad ng ginagamit sa paghahambing ng uri o katangian ng mga tao. Sinusundan ito ng alinman sa mga katagang naghahambing kabilang ang gaya, tulad, para o paris na sinusundan ng panandang ni.

Halimbawa: Di-gasinong malawak ang pang-unawa ng mama gaya ng ale.

Di-gaano – tulad ng di-gasino subalit sa mga hambingang bagay lamang ginagamit.

Halimbawa: Di-gaanong mabilis ang takbo ng dyip na nasakyan ko kahapon kaysa kaninang umaga.

Di-totoo – nangangahulugan ng pagtawad o pagbabawas sa karaniwang uri. Nagagamit itong pamalit sa di-gasino at-di-gaano.

Halimbawa: Di-totoong wala nang taong nagmamalasakit sa kapwa sa panahon ngayon kaysa noong unang panahon.

2. Palamang. Ginagamit ang pahambing na palamang kung ang ikinukumpara ay may mas mataas o nakahihigit na katangian. Gumagamit ito ng mga salitang higit, lalo, mas, labis, at di-hamak.

Lalo – Ang diwa ng paghahambing ay magiging kalamangan at hindi kasahulan kung ang sinasamahang pang-uri ay nagpapahayag ng kalakhan, kataasan, kalabisan o kahigtan. Muli, katuwang nito ang kaysa/kaysa sa/kay.

Halimbawa: Lalong nakamamangha ang ganda ng tanawin sa aming bayan kaysa sa bayang ito.

Higit/mas...kaysa/kaysa sa/kay: sa sarili nagsasaad ng kalamangan kung ginagamit ito sa paghahambing.

Halimbawa: Higit na kapuri-puri ang pagdaraos ng SEA games ngayong 2019 sa ating bansang Pilipinas kaysa sa nagdaang edisyon ng pagdaraos nito dito.

Labis- tulad din ng higit o mas

Halimbawa – Labis na kahanga-hanga ang kabutihang ipinamalas ng Pinoy surfer na si Roger Casugay sa pagsagip sa katunggaling Singaporean surfer kaysa sa iba pang mga manlalaro.

Di-hamak – kung ginagamit ay karaniwang isinusunod sa pang-uri.

Halimbawa: Di-hamak ang positibong pagtanggap kay Lea Salonga bilang Kim sa Miss Saigon sa kaniyang iniisip na pagtanggap sa kaniya.

Ngayong nabalikan mo na ang mga uri ng paghahambing. Kailangan maunawaan mo naman kung paano ito gagamitin sa pagsulat at pagbuo ng mga karunungan-bayan.

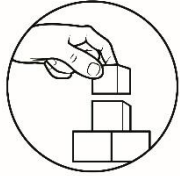
Gamitin ang paghahambing kung ang layunin ay maglarawan o mag-ugnay ng dalawa o higit pang katangian o kalagayan.

Halimbawa: Sing-ugali ng ahas ang taksil sa bayan.

Gaya ng kahoy na marupok ang mahina sa mga pagsubok.

. Mula sa mga impormasyong iyong nabasa, tiyak na masasagutan mo ang susunod na gawain





Pagyamanin

Pagsasanay 1: Dugtong Bugtong, Bugtong Dugtong!

Panuto: Punan ng angkop na pariralang may paghahambing ang patlang upang mabuo ang diwa ng bugtong. Isulat sa sagutang papel ang titik ng tamang sagot.

1. _____, naaabot ng dalawang bolang itim. Sagot: Mata
 - A. Sinlaki ng bituin
 - B. Sinlayo ng bituin
 - C. Sinliwanag ng bituin
 - D. Singningning ng bituin

2. Hiyas kong taglay, _____. Sagot: Buhok
 - A. mas maikli pa sa kilay
 - B. mas mahaba pa sa kilay
 - C. mas maikli pa sa balahibo
 - D. mas mahaba pa sa balahibo

3. _____, kabayo kong niyog ang pinagdadaanan. Sagot: Pangkayod ng niyog
 - A. Di-lubhang malaki
 - B. Di- totoong malaki
 - C. Di-gaanong kalakihan
 - D. Di-gasinong kalakihan

4. _____, kaysa tanim kong upo. Sagot: Pipino
 - A. Di-hamak na pino
 - B. Di-hamak na maliit
 - C. Di hamak na malaki
 - D. Di-hamak na magaspang

5. _____, nakaupo sa tasa. Sagot: Kasoy
 - A. Singganda ng ina
 - B. Singganda ng lola
 - C. Singganda ng dalaga
 - D. Singganda ng prinsesa

Pagsasanay 2: Buoin Mo!

Panuto: Bumuo ng alinman sa salawikain, sawikain, kasabihan, o bugtong gamit ang sumusunod na salitang nagpapahayag ng paghahambing.

Salitang naghahambing	Karunungang-bayan
1. lalo	
2. di-hamak	
3. higit	
4. di-gaano	
5. labis	



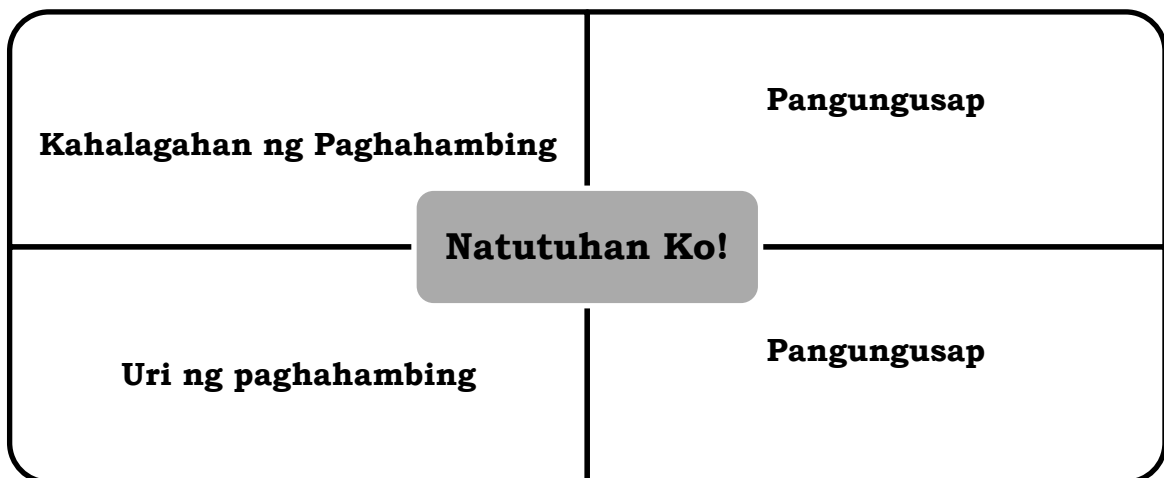
Napakahusay ang iyong ipinamalas sa pagsagot. Tiyak kong malaki ang naitulong ng mga gawain sa iyong pag-unawa sa aralin. Pagkakataon mo na upang ilahad ang iyong mga natutuhan sa pamamagitan ng susunod na gawain.

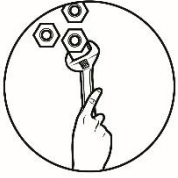


Isaisip

ISAISIP ITO!

Panuto: Punan ang grapikong pantulong ng iyong natutuhan kaugnay sa kahalagahan ng paghahambing sa pagbuo ng karunungang-bayan at sa uri ng paghahambing. Pagkatapos bumuo ng pangungusap gamit ang salitang naghahambing.





Isagawa

Isulat Mo!

Panuto: Batay sa kasalukuyang kinahaharap ng mundo kaugnay sa pandemya. Sumulat ng alinman sa salawikain, sawikain, kasabihan at bugtong na magbibigay-aral sa mga kapwa mo Pilipino at iba pang mga lahi sa daigdig. Sumulat lamang ng lima sa alinman sa mga nabanggit. Gamitin ang natutuhang paghahambing.

Halimbawa:

Sa huli ang pagsuway ay gaya ng nilalamay na hindi humahaba ang buhay.



Tayahin



Binabati kita! Natitiyak kong napatunayan at natutuhan mong mabuti ang konsepto ng tinalakay sa aralin. Alam kong nakapapagod maglakbay ngunit sulit naman dahil matagumpay mong natutuhan ang mga dapat mong malaman bilang paghahanda sa patuloy mong paglakbay sa mga susunod pang aralin at sa pagpapalawak pa ng iyong kaalaman.

Panuto: Punan ng angkop na pariralang may paghahambing ang patlang upang mabuo ang diwa ng salawikain at kasabihan. Isulat sa sagutang papel ang titik ng tamang sagot.

1. Ang tunay na kaibigan sa buhay ay kapilas, totoong mahalaga

- _____.
- A. katulad ng isang ginto
 - B. katulad ng isang hiyas
 - C. katulad ng isang pilak
 - D. katulad ng isang diyamante

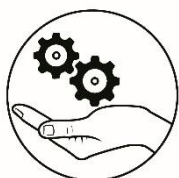
2. Ang pag-aasawa ay hindi biro, _____, na iluluwa kong mapaso.
- A. tulad ng kanin
 - B. tulad ng sabaw
 - C. hindi tulad ng kanin
 - D. hindi tulad ng sabaw
3. Ang batang matapat ay _____ ng lahat kaysa sa batang mapagpaimbabaw.
- A. lalong kinaiingitan
 - B. lalong kinagagalitan
 - C. lalong kinagigiliwan
 - D. lalong pinagtitiwalaan
4. _____ ang taong sa hirap nagmula kaysa sa mga taong sa ginhawa nagmula.
- A. Higit na umaani ng salat
 - B. Higit na umaani ng tuwa
 - C. Higit na umaani ng lungkot
 - D. Higit na umaani ng pighati
5. _____ ang pag-asang manalo ng umaayaw kaysa sa mga taong hindi umaayaw.
- A. Lalong mataas
 - B. Higit na mataas
 - C. Di-gaanong mataas
 - D. Di-gasinong mataas
6. _____ ng kalusugan ay ang kayamanan.
- A. Ang kabilang
 - B. Ang kakambal
 - C. Ang kapareha
 - D. Ang kapares
7. Ang pagkakaibigan ay paghahanap ng _____.
- A. kasama na kadugo
 - B. kaanak na kadugo
 - C. kaanak ngunit hindi kadugo
 - D. katrabaho ngunit hindi kadugo
8. Ang tunay na kaibigan ay _____ ang masasakit na katotohanan sa iyong harapan at kayang sabihin sa iba ang magaganda mong katangian.
- A. lalong sasabihin
 - B. mas kayang sabihin
 - C. kapwa kayang sabihin
 - D. di-hamak na kayang sabihin

9. _____ ang maglakad sa kawalan kasama ang kaibigan, kaysa maglakbay nang mag-isa sa liwanag at karangyaan.

- A. Mas magaan sa pakiramdam
- B. Mas mabigat sa pakiramdam
- C. Parehong mabigat sa pakiramdam
- D. Di-gaanong mabigat sa pakiramdam

10. Ang batang walang pinag-aralan ay _____ na di-makalipad.

- A. kapares ng ibon
- B. kapares ng tutubi
- C. kapares ng paro-paro
- D. kapares ng eroplano



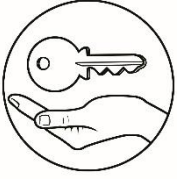
Karagdagang Gawain

Panuto: Gumupit o gumuhit ng isang larawang kinagigiliwan. Pagkatapos, sumulat ng isang malayang taludturang tula ukol dito. Isaalang-alang ang salitang ginagamit sa paghahambing sa pagbuo ng tula. Maging malikhain sa paggawa ng nasabing gawain. Gayahin ang pormat sa ibaba.

Gamiting gabay ang sumusunod na pamantayan:

- | | |
|--|----------|
| 1. Pagkamalikhain | 3 puntos |
| 2. Kaangkupan ng paggamit ng salitang naglalarawan | 5 puntos |
| 3. Presentasyon | 2 puntos |

Kabuuan = 10 puntos



Susi sa Pagwawasto

Modyul 4-Paghahambing

Subukin

1-5 sariling sagot

6. Magkatulad

7. Magkatulad

8. Di-magkatulad-pasahol

9. Di-magkatulad-pasahol

10. Magkatulad

- Balikan**
1. A
 2. D
 3. D
 4. C
 5. B

	Sariling sagot
Karagdagang Gawain	
	Sariling sagot
Isaisip	
	Sariling sagot
Isagawa	
	Sariling sagot
	Sariling sagot

- Pagpamamali**
1. B
 2. B
 3. C
 4. A
 5. D
- Pagsasanyay 1**
1. B
 2. C
 3. D
 4. B
 5. C
 6. B
 7. B
 8. D
 9. A
 10. A
- Pagsasanyay 2**
1. B
 2. B
 3. C
 4. A
 5. D

Sanggunian

Aklat:

Nakpil, Lolita R., Dominguez, Leticia F. PhD. 2000, Gintong Pamana Wika at Panitikan II, Batayang Aklat FILIPINO. Ikalawang Taon. SD Publications, Inc.,

Internet/ mga URL:

Paghahambing, hango mula sa
<https://www.slideshare.net/daniholic/dalawanguri-ng-paghahambing>

Para sa mga katanungan o puna, sumulat o tumawag sa:

Department of Education - Bureau of Learning Resources (DepEd-BLR)

Ground Floor, Bonifacio Bldg., DepEd Complex
Meralco Avenue, Pasig City, Philippines 1600

Telefax: (632) 8634-1072; 8634-1054; 8631-4985

Email Address: blr.lrqad@deped.gov.ph* blr.lrp@deped.gov.ph