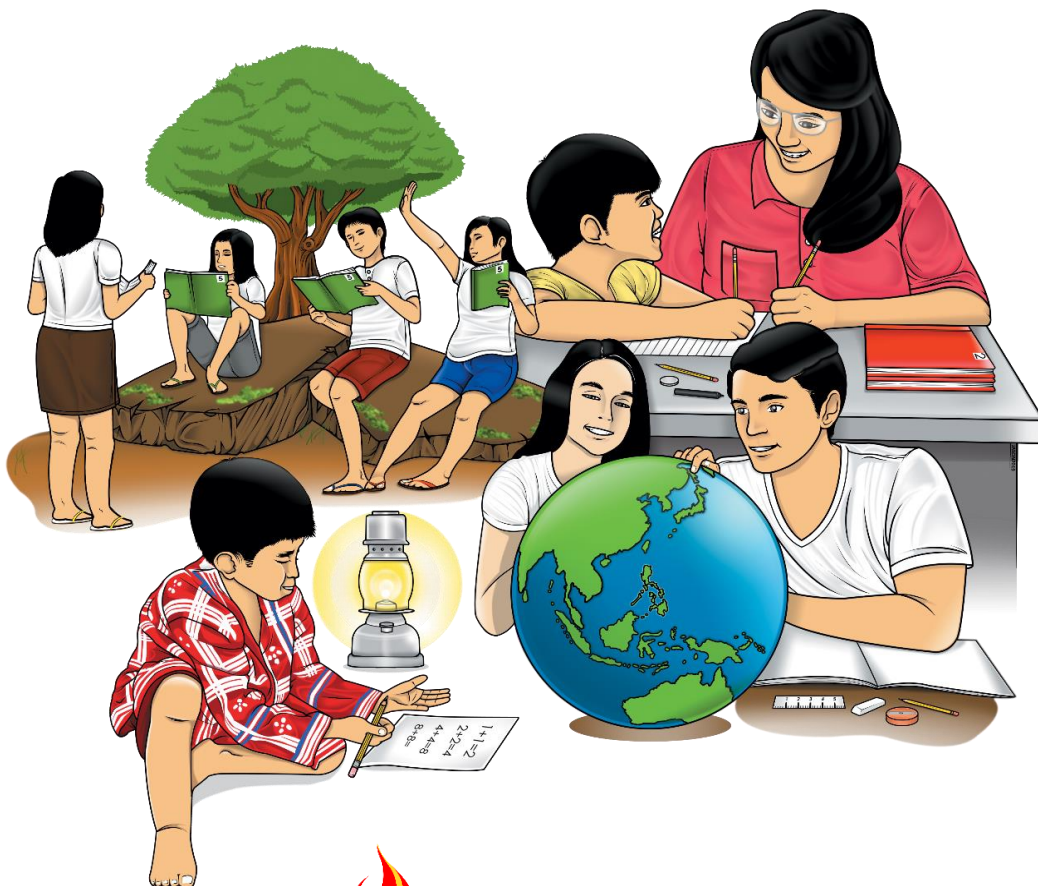


8

Araling Panlipunan

**Unang Markahan – Modyul 3:
Yugto ng Pag-unlad ng Kultura
sa Panahong Prehistoriko**



Araling Panlipunan – Ikawalong Baitang
Alternative Delivery Module – Self – Learning Modules
Unang Markahan – Modyul 3: Yugto ng Pag-unlad ng Kultura sa
Panahong Prehistoriko

Unang Edisyon, 2020

Isinasaad sa **Batas Republika 8293, Seksiyon 176** na: Hindi maaaring magkaroon ng karapatang-sipi sa anomang akda ang Pamahalaan ng Pilipinas. Gayunpaman, kailangan muna ang pahintulot ng ahensiya o tanggapan ng pamahalaan na naghanda ng akda kung ito ay pagkakakitaan. Kabilang sa mga maaaring gawin ng nasabing ahensiya o tanggapan ay ang pagtakda ng kaukulang bayad.

Ang mga akda (kuwento, seleksiyon, tula, awit, larawan, ngalan ng produkto o *brand name*, tatak o *trademark*, palabas sa telebisyon, pelikula, atbp.) na ginamit sa modyul na ito ay nagtataglay ng karapatang-ari ng mga iyon. Pinagsumikapang matunton ang mga ito upang makuha ang pahintulot sa paggamit ng materyales. Hindi inaangkin ng mga tagapaglathala at mga may-akda ang karapatang-aring iyon. Ang anumang gamit maliban sa modyul na ito ay kinakailangan ng pahintulot mula sa mga orihinal na may-akda ng mga ito.

Walang anumang parte ng materyales na ito ang maaaring kopyahin o ilimbag sa anumang paraan nang walang pahintulot sa Kagawaran.

Inilathala ng Kagawaran ng Edukasyon

Kalihim: Leonor Magtolis Briones
Pangalawang Kalihim: Diosdado M. San Antonio

Mga Bumuo sa Pagsusulat ng Modyul

Mga Manunulat:	Geoffrey A. Retita, Maria Vanessa J. Resullar
Mga Editor:	Filipina F. Meehleib, Lileth F. Oliverio, Alfe S. Lito, Lilifreda P. Almazan, Benny T. Abala, Analiza G. Doloricon, John M. Anino, Lalaine S. Gomera, Dan Ralph M. Subla, Fernando Dones, Jr., Carlos Catalan, Jr.
Mga Tagasuri:	Marino L. Pamogas, Joel P. Plaza, Leowenmar A. Corvera, Edwin C. Salazar, Honorato Mendoza, Edwin G. Capon, Fatima D. Notarte, Marina B. Sanguenza
Tagaguhit:	
Tagalapat:	Paul Andrew A. Tremedal, Robert Sherwin S. Betita
Mga Nangasiwa:	Francis Cesar B. Bringas, Isidro M. Biol, Jr., Maripaz F. Magno Josephine Chonie M. Obseñares, Karen L. Galanida, Florence E. Almaden, Carlo P. Tantoy, Venus M. Alboruto, Noemi D. Lim, Laarni C. Micayas

Inilimbag sa Pilipinas ng _____

Kagawaran ng Edukasyon – Caraga Region

Office Address: Teacher Development Center,
J.P. Rosales Avenue, Butuan City, Philippines 8600

Telefax: (085) 342-8207; (085) 342-5969

E-mail Address: caraga@deped.gov.ph

Araling Panlipunan

**Unang Markahan – Modyul 3:
Yugto ng Pag-unlad ng Kultura
sa Panahong Prehistoriko**

Paunang Salita

Ang Self-Learning Module o SLM na ito ay maingat na inihanda para sa ating mag-aaral sa kanilang pag-aaral sa tahanan. Binubuo ito ng iba't ibang bahagi na gagabay sa kanila upang maunawaan ang bawat aralin at malinang ang mga kasanayang itinakda ng kurikulum.

Ang modyul na ito ay may inilaang Gabay sa Guro/Tagapagdaloy na naglalaman ng mga paalala pantulong o estratehiyang magagamit ng mga magulang o kung sinumang gagabay at tutulong sa pag-aaral ng mga mag-aaral sa kani-kanilang tahanan.

Ito ay may kalakip na paunang pagsusulit upang masukat ang nalalaman ng mga mag-aaral na may kinalaman sa inihandang aralin. Ito ang magsasabi kung kailangan niya ng ibayong tulong mula sa tagapagdaloy o sa guro. Mayroon ding pagsusulit sa bawat pagtatapos ng aralin upang masukat naman ang natutuhan. May susi ng pagwawasto upang makita kung tama o mali ang mga sagot sa bawat gawain at pagsusulit. Inaasahan namin na magiging matapat ang bawat isa sa paggamit nito.

Pinapaalalahanan din ang mga mag-aaral na ingatan ang SLM na ito upang magamit pa ng ibang mangangailangan. Huwag susulatan o mamarkahan ang mga anumang bahagi ng modyul. Gumamit lamang ng hiwalay na papel sa pagsasagot sa mga pagsasanay.

Hinihikayat ang mga mag-aaral na makipag-ugnayan agad sa kanilang guro kung sila ay makararanas ng suliranin sa pag-unawa sa mga aralin at paggamit ng SLM na ito.

Sa pamamagitan ng modyul na ito at sa tulong ng ating mga tagapagdaloy, umaasa kami na matututo ang ating mag-aaral kahit wala sila sa paaralan.



Alamin

Ang modyul na ito ay sadyang inihanda upang matulungan ka na maunawaan ang antas ng pag-unlad sa kultura ng sinaunang tao sa panahon ng prehistoriko.

Ang mga paksa na nakapaloob sa modyul na ito ay sistematikong inayos upang mas madaling maunawaan ang daloy ng iyong pag-aaral.

May mga angkop na gawaing inihanda para sa iyo upang maging makabuluhan ang iyong pag-aaral. Kailangan mong gawin o sagutan ang lahat ng mga gawain sa modyul. Gumamit ng hiwalay na papel sa pagsagot.

Ang modyul na ito ay nakapokus sa pagtalakay tungkol sa **Yugto ng Pag-unlad ng Kultura sa Panahong Prehistoriko** na nahahati sa sumusunod na paksa:

- **Paksa 1:** Panahon ng Bato
- **Paksa 2:** Panahon ng Metal

Pamantayang Pangnilalaman

Ang mga mag-aaral ay naipamamalas ang pag-unawa sa interaksyon ng tao sa kaniyang kapaligiran na nagbigay-daan sa pag-usbong ng mga sinaunang kabihasan na nagkaloob ng mga pamanang humubog sa pamumuhay ng kasalukuyang henerasyon.

Pamantayan sa Pagganap

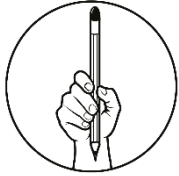
Ang mga mag-aaral ay nakabubuo ng panukalang proyektong nagsusulong sa pangangalaga at preserbasyon ng mga pamana ng mga sinaunang kabihasan sa daigdig para sa kasalukuyan at sa susunod na henerasyon.

Pinakamahalagang Kasanayang Pampagkatuto:

Nasusuri ang yugto ng pag-unlad ng kultura sa panahong prehistoriko. **(AP8HSK-If-6)**

Pagkatapos mong mapag-aralan ang modyul, inaasahang iyong:

- nasusuri ang *timeline* ng yugto ng pag-unlad ng kultura sa panahong prehistoriko;
- naipaliliwanag ang kahalagahan ng mga gawaing prehistoriko sa kasalukuyang panahon;
- nakapagtala ng mga gamit o kasangkapan sa panahong prehistoriko na patuloy pa ring ginagamit sa kasalukuyan; at
- nakabubuo ng konklusyon sa epekto ng heograpiya sa pag-usbong ng unang pamayanan, epekto ng agrikultura sa pamumuhay ng tao, at higit na pag-unlad ng tao dahil sa paggamit ng metal.



Subukin

Panuto: Basahin at unawaing mabuti ang tanong sa bawat bilang at piliin ang letra ng tamang sagot.
Isulat ang inyong mga sagot sa sagutang papel.

1. Sa anong yugto ng panahong prehistoriko natuto ang mga sinaunang tao sa paglibing ng mga yumao?
A. Mesolitiko
B. Metal
C. Neolitiko
D. Paleolitiko
2. Sa anong panahon na diskubre ang pagtatanim o agrikultura?
A. *Ice Age*
B. Mesolitiko
C. Neolitiko
D. Paleolitiko
3. Ano ang pinakamahalagang tuklas sa Panahon ng Paleolitiko?
A. Agrikultura
B. Apoy
C. Irigasyon
D. Metal
4. Ano ang tawag sa panahon kung saan hindi pa natutong magtala ang tao ng mga kaganapan?
A. Historiko
B. Mesolitiko
C. Neolitiko
D. Prehistoriko
5. Aling panahon ang higit na nakatulong sa pag-unlad ng kabihasan?
A. Mesolitiko
B. Metal
C. Neolitiko
D. Paleolitiko
6. Alin sa sumusunod na panahon ang hindi pa laganap ang paglikha ng mga kasangkapan?
A. Mesolitiko
B. Metal
C. Neolitiko
D. Paleolitiko
7. Ang sumusunod na pangyayari ay naganap noong panahon ng Mesolitiko maliban sa:
A. naninirahan na sila sa tabing ilog upang mabuhay.
B. gumagawa na sila ng mga palayok na gawa sa luwad.
C. nagsimula na ang mga tao sa pag-aalaga ng mga hayop.
D. marunong ng makipagpalitan ng produkto sa karatig na lugar.
8. Ang panahon ng Metal ay nahahati sa tatlong kapanahunan. Alin ang wastong pagkakasunod-sunod ng mga pangyayari?
A. Panahon ng Bakal, Bronse, at Tanso
B. Panahon ng Bronse, Tanso, at Bakal
C. Panahon ng Tanso, Bakal, at Bronse
D. Panahon ng Tanso, Bronse, at Bakal

9. Nahahati sa tatlong kapanahunan ang Panahon ng Bato: Paleolitiko, Mesolitiko, at Neolitiko. Ano ang kahulugan ng Mesolitiko?
- gitnang panahon ng bato
 - panahon ng lumang bato
 - panahon ng bagong bato
 - gitnang panahon ng bronse
10. Aling pahayag ang nagsasaad ng maling impormasyon tungkol sa mga yugto ng pag-unlad ng tao?
- Pinakinis na bato ang gamit noong panahong Neolitiko.
 - Umunlad ang sistema ng agrikultura sa panahong Paleolitiko.
 - Dumami ang maaaring gawin ng mga tao nang gumamit na sila ng metal.
 - Ang sistema ng agrikultura ang nagbunsod sa pagkakaroon ng kalakalan.
11. Alin sa sumusunod na pahayag ang tamang paglalarawan sa panahong Paleolitiko?
- Natuto nang magtanim ang tao.
 - Natuklasan ang paggamit ng bakal.
 - Naninirahan malapit sa mga lambak.
 - Nakapaglikha na ng mga palamuti na yari sa bronse.
12. Ano ang naging dahilan ng pamamalagi ng mga tao sa isang permanenteng lugar sa panahon ng Neolitiko?
- natutunan na ang pagmimina
 - takot silang mabihag ng ibang tribu
 - mapanatili nila ang pangangalaga ng mga pananim
 - natatakot na itong magpalipat-lipat dahil sa mga mababangis na hayop
13. Anong kahalagahan ang ginampanan ng mga kaganapan sa panahong Neolitiko?
- Dito nagsimula ang sistema ng pagtanim.
 - Nalinang ang paggamit ng matitigas na bakal.
 - Dito nag-umpisa ang pagkatatag ng mga kaharian.
 - Sa panahong ito natuklasan ang paggamit ng apoy.
14. Ano ang mahihinuha kapag ang tao ay may kaalaman na sa pagtutunaw at kasanayan sa pagpapanday ng mga bakal?
- Tataas ang suplay ng pagkain.
 - Uunlad ang pakikipagtalastasan.
 - Higit na makapangyarihan ang tao sa lipunan.
 - Sila ay makagagawa ng kasangkapang yari sa bakal.
15. Anong katangian ang ipinakita ng mga *Hittite* sa paglihim nito sa mga pamprosesong may kaugnayan sa kasangkapang bakal?
- disiplinado
 - mapagtimpi
 - maramot
 - matalino

Aralin 1

Yugto ng Pag-unlad ng Kultura sa Panahong Prehistoriko



Balikan

Gawain 1: Pagtatambal-tambal

Panuto: Subukan mo kung iyong matatandaan ang mga nilalaman tungkol sa natatanging kultura, relihiyon, bansa at mamamayan sa daigdig. Pagtambalin ang mga konsepto sa Hanay A at Hanay B at isulat ang sagot sa sagutang papel.

HANAY A

1. Kaluluwa ng kultura
2. Sistema ng paniniwala at ritwal
3. Tumutukoy sa pagkakilanlan ng isang pangkat ng mga tao
4. Salitang-ugat ng relihiyon
5. Pangkat ng taong may iisang kultura at pinagmulan

HANAY B

- A. Etniko
- B. Lahi
- C. Wika
- D. Religare
- E. Relihiyon



Tuklasin

Gawain 2: I-hashtag Mo!

Panuto: Lagyan ng sariling hashtag (#) ang mga inilalarawan sa sumusunod na panahon. Isulat ang iyong sagot sa sagutang papel.

Halimbawa: #pangangaso

Panahong Paleolitiko	Panahong Neolitiko	Panahong Metal



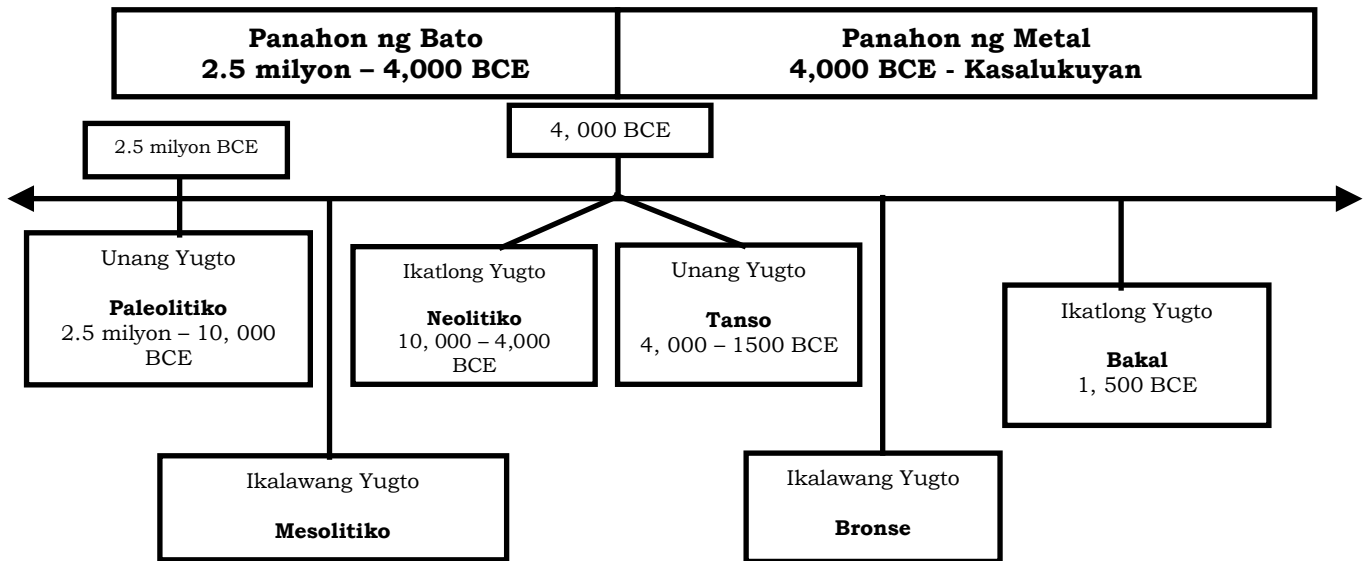
Suriin

Hinahangad sa bahaging ito na mauunawaan mo ang panahon ng pagsibol sa antas ng kultura sa kapanahonang prehistoriko bilang batayang konsepto. Para lalong umunlad ang iyong kabatiran, magbasa at intindihin ang paksa.

Panahong Prehistoriko

Ang panahong prehistoriko ay ibinase sa teknolohiya at kagamitan na kadalasang ginagamit sa bawat panahon ang pagkakabitak sa kaganapang prehistoriko. Ang panahong Paleolitiko, Mesolitiko, at Neolitiko ay ang mga panahong nakitaan na karamihan sa mga tao ay gumamit ng bato bilang kasangkapan. Habang kinabibilangan naman ng panahong *copper*, *bronze*, at bakal ang panahon ng Metal.

Suriin ang *timeline* bilang gabay sa pagtalakay sa Yugto ng Pag-unlad ng Kultura sa Panahong Prehistoriko.



Talaguhitan: (BCE *Before Common Era* o Bago ang Kasalukuyang Panahon)

I. Panahon ng Bato

A. Unang Yugto

Panahon ng Paleolitiko

- Ibig sabihin ay panahon ng Lumang Bato.
- *Paleos* o matanda; *lithos* o bato.
- Nag-umpisang gumamit ng mga kasangkapan na yari sa magaspang na bato.
- Natuklasan ang kahalagahan ng apoy.
- Maaninag sa mga tato at pagguhit sa bato ang pagkamasining.
- Mayroon nang pamayanan na karaniwang makikita sa mga lambak sa anyong *campsite*.

B. Ikalawang Yugto

Panahon ng Mesolitiko

- Nangangahulugang *gitnang panahon ng Bato*.
- Nakagawa ng mga kasangkapan ang mga sinaunang tao na yari sa mga makikinis na bato.
- Sa pagkatunaw ng mga *glacier* o malalaking tipak ng yelo noong 1000 hanggang 4500 BCE ay nagsimula ang pag-usbong o paglago ng mga gubat.
- Nakaranas ng tagtuyo ng lupa ang sinaunang tao dahil sa matinding init ng panahon.
- Naninirahan sa mga pampang ng ilog at dagat upang mabuhay.
- Nagsimulang mag-alaga ng hayop ang tao.
- Paggawa ng *microlith*. Ito ay maliit at patusok na mga kasangkapang batong nagsisilbing kutsilyo at talim ng mga pana at sibat.
- Paggawa ng mga palayok na gawa sa luwad.

C. Ikatlong Yugto

Panahon ng Neolitiko

- Ibig sabihin ay panahon ng Bagong Bato
- *Neos* – bago; *lithos* – bato
- Nakagawa ang mga sinaunang tao ng kasangkapan na yari sa matutulis na bato
- Kinasangkapan sa arkeolohiya at antropolohiya ang katawagang Neolitiko para mailaan ang isang uri ng pagbabagong kultibasyon o kaparaanan sa buhay at teknolohiya
- Batid ang yugtong ito sa makintab na kagamitang bato, pamamalagi sa komunidad, pagsasaka, pagpapalayukan, at paghahabi
- May sistema na ng pagtatanim
- Nasustentuhan na ang pang-araw-araw na pagkain
- Ang pag-asikaso sa mga sakahan ang nagsilbing dahilan ng pamamalagi sa isang pook
- Sa mismong tahanan nila ibinaon ang mga namatay
- May mga hiyas ng nilikha, salamin, at patalim

II. PANAHOON NG METAL

A. Panahon ng Tanso

- Daglian ang kaunlaran ng tao ngunit walang tigil pa ring pinakinabangan ang mga kasangkapang bato.
- Pagdating ng 4000 BCE, nag-umpisa ang paggamit ng kasangkapan na yari sa tanso sa ilang mga pook sa Asia, Europe at Egypt.
- Napahusay ang paglikha at pagyari ng mga kasangkapang mula sa tanso.

B. Panahon ng Bronse

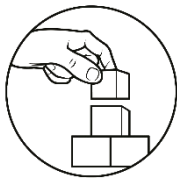
- Nadiskubre sa panahong ito ang panibagong proseso sa pagpapatibay ng bronse bilang kasangkapan na labis na pinakinabangan ng mga sinaunang tao.
- Para makalikha ng lampas pa sa inaasahang matibay na gamit, ang tanso at lata (*tin*) ay pinagsama.
- Ang mga nalikhang kasangkapan at sandata na galing sa tanso ay samu't-sari gaya ng espada, palakol, kutsilyo, punyal, martilyo, pana, at sibat.
- Marunong nang makipagpalitan ng produkto ang mga sinaunang tao sa karatig na lugar.

C. Panahon ng Bakal

- Isang grupo ng tao na nakatira sa Kanlurang Asya na kinilala bilang Hittite ang nakadiskubre ng bakal.
- Marunong na silang magpalambot at magpanday ng bakal.
- Ang pagpapalambot at pagpanday ng bakal ay mahabang panahon nilang itinago at isinekreto.
- Nang lumaon, ang paggamit ng bakal ay kumalat sa iba pang lupain.

Pamprosesong Tanong

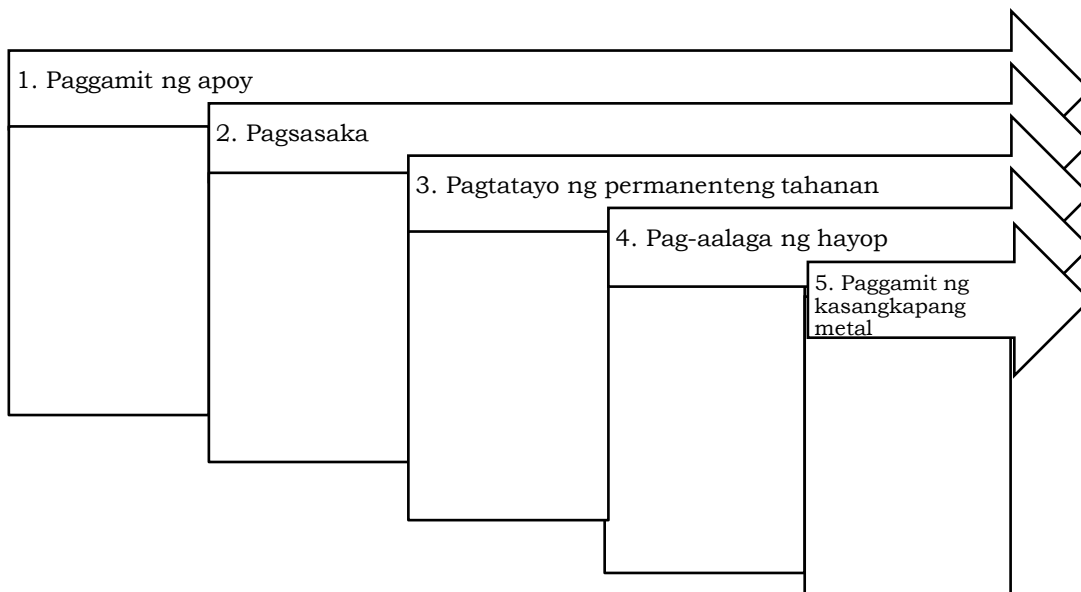
1. Ano-ano ang mga yugto ng pag-unlad ng kultura ng tao sa Panahon ng Prehistoriko?
2. Ano-ano ang katangian ng bawat yugto ng pag-unlad ng kultura ng tao sa Panahon ng Prehistoriko?
3. Paano naganap ang pag-unlad sa kultura ng mga sinaunang tao batay sa kasangkapan, kabuhatan, at iba pang aspeto ng pamumuhay?
4. Bakit mahalaga ang pagkakatuklas ng iba't ibang uri ng kasangkapan sa pag-unlad ng kultura ng mga sinaunang tao?
5. Magbigay ng sariling konklusyon tungkol sa pagpupunyagi ng mga sinaunang tao na mapaunlad ang kanilang kultura at pamumuhay.



Pagyamanin

Gawain 3: Kahala-Ganap

Panuto: Kopyahin ang diyagram at ibigay ang kahalagahan ng mga gawaing prehistoriko sa kasalukuyang panahon. Gawin ito sa sagutang papel.



Gawain 4: Kunin Mo Ako

Panuto: Ihanay ang mga lipon ng salita sa loob ng kahon ayon sa yugto ng pag-unlad ng kultura ng panahong prehistoriko. Gawin ito sa sagutang papel.

Natuklasan ang apoy	Pinakinis ang bato
Nakalikha ng salamin	Natutuhan ang pag-alaga ng hayop
Natutuhan ang pagtatanim	Natutuhan ang pakikipagpalitan ng produkto
Nadiskubre ang paggamit ng bakal	Sandatang yari sa tanso
Nagpipinta sa kanilang katawan	Nakagawa ng microlith

Panahong Paleolitiko

Panahong Mesolitiko

Panahong Neolitiko

Panahon ng Metal



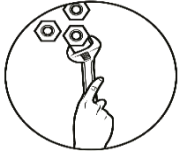
Isaisip

Gawain 5: Itala Mo

Panuto: Magtala ng limang bagay na ginamit noon at patuloy pa ring ginagamit ngayon. Ibigay ang kahalagahan ng bawat isa. Isulat ito sa sagutang papel.

BAGAY	KAHALAGAHAN NOON	KAHALAGAHAN NGAYON
1.		
2.		
3.		
4.		
5.		

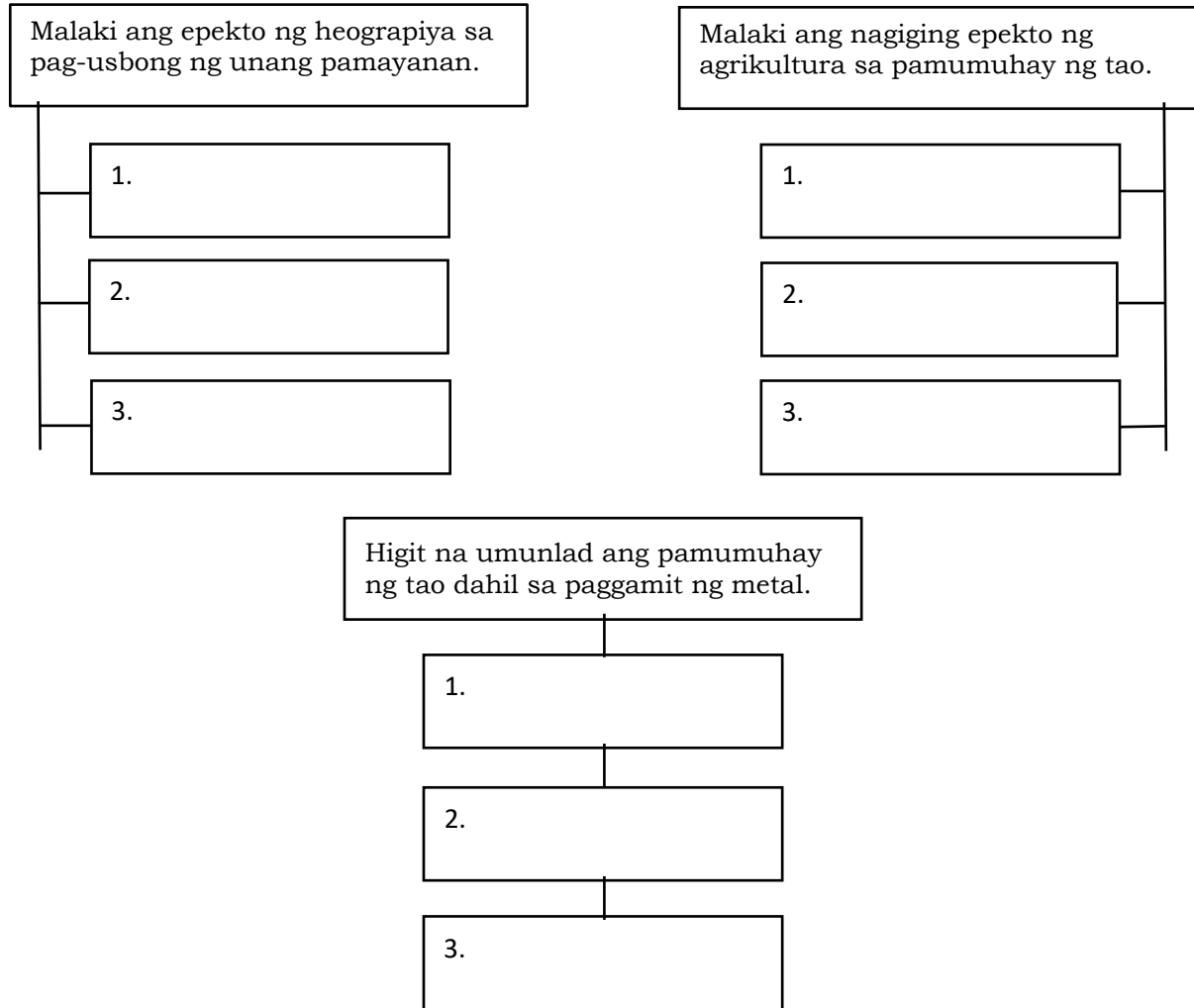
Ipaliwanag ang iyong nabuong konklusyon tungkol sa mga nagawa ng sinaunang tao?



Isagawa

Gawain 6: I-diyagram Mo

Panuto: Makikita sa diyagram ang mga konklusyon tungkol sa yugto ng pag-unlad ng kultura ng mga sinaunang tao. Isulat sa mga parihaba ang mga ebidensyang nagpapatunay dito. Gawin ito sa sagutang papel.





Tayahin

Panuto: Basahin at unawaing mabuti ang tanong sa bawat bilang at piliin ang letra ng tamang sagot.
Isulat ang inyong mga sagot sa sagutang papel.

1. Ang sumusunod na pangyayari ay naganap noong panahon ng Mesolitiko maliban sa:
 - A. naninirahan na sila sa tabing ilog upang mabuhay.
 - B. gumagawa na sila ng mga palayok na gawa sa luwad.
 - C. nagsimula na ang mga tao sa pag-aalaga ng mga hayop.
 - D. marunong ng makipagpalitan ng produkto sa karatig na lugar.
2. Anong katangian ang ipinakita ng mga Hittite sa paglihim nito sa mga pamprosesong may kaugnayan sa kasangkapang bakal?
 - A. disiplinado
 - B. mapagtimpi
 - C. maramot
 - D. matalino
3. Alin sa sumusunod na panahon ang hindi pa laganap ang paglikha ng mga kasangkapan?
 - A. Mesolitiko
 - B. Metal
 - C. Neolitiko
 - D. Paleolitiko
4. Ang panahon ng Metal ay nahahati sa tatlong kapanahunan. Alin ang wastong pagkakasunod-sunod ng mga pangyayari?
 - A. Panahon ng Bakal, Bronse, at Tanso
 - B. Panahon ng Bronse, Tanso, at Bakal
 - C. Panahon ng Tanso, Bakal, at Bronse
 - D. Panahon ng Tanso, Bronse, at Bakal
5. Ano ang pinakamahalagang tuklas sa Panahon ng Paleolitiko?
 - A. Agrikultura
 - B. Apoy
 - C. Irigasyon
 - D. Metal
6. Nahahati sa tatlong kapanahunan ang Panahon ng Bato: Paleolitiko, Mesolitiko, at Neolitiko. Ano ang kahulugan ng Mesolitiko?
 - A. gitnang panahon ng bato
 - B. panahon ng lumang bato
 - C. panahon ng bagong bato
 - D. gitnang panahon ng bronse
7. Sa anong panahon nadiskubre ang pagtanim o agrikultura?
 - A. Ice Age
 - B. Mesolitiko
 - C. Neolitiko
 - D. Paleolitiko

8. Aling pahayag ang nagsasaad ng maling impormasyon tungkol sa mga yugto ng pag-unlad ng tao?
- pinakinis na bato ang gamit noong panahong Neolitiko.
 - umunlad ang sistema ng agrikultura sa panahong Paleolitiko.
 - dumami ang maaaring gawin ng mga tao nang gumamit na sila ng metal.
 - ang sistema ng agrikultura ang nagbunsod sa pagkakaroon ng kalakalan.
9. Anong kahalagahan ang ginampanan ng mga kaganapan sa panahong Neolitiko?
- dito nagsimula ang sistema ng pagtanim.
 - nalinang ang paggamit ng matitigas na bakal.
 - dito nag-umpisa ang pagkatatag ng mga kaharian.
 - sa panahong ito natuklasan ang paggamit ng apoy.
10. Ano ang mahihinuha kapag ang tao ay may kaalaman na sa pagtutunaw at kasanayan sa pagpapanday ng mga bakal?
- Tataas ang suplay ng pagkain.
 - Uunlad ang pakikipagtalastasan.
 - Higit na makapangyarihan ang tao sa lipunan.
 - Sila ay makagagawa ng kasangkapang yari sa bakal.
11. Aling panahon ang higit na nakatulong sa pag-unlad ng kabihasan?
- Mesolitiko
 - Metal
 - Neolitiko
 - Paleolitiko
12. Sa anong yugto ng panahong prehistoriko natuto ang mga sinaunang tao sa paglibing ng mga yumao?
- Mesolitiko
 - Metal
 - Neolitiko
 - Paleolitiko
13. Alin sa sumusunod na pahayag ang tamang paglalarawan sa panahong Paleolitiko?
- Natuto nang magtanim ang tao.
 - Natuklasan ang paggamit ng bakal.
 - Naninirahan malapit sa mga lambak.
 - Nakapaglikha na ng mga palamuti na yari sa bronse.
14. Ano ang tawag sa panahon kung saan hindi pa natutong magtala ang tao ng mga kaganapan?
- Historiko
 - Mesolitiko
 - Neolitiko
 - Prehistoriko
15. Ano ang naging dahilan ng pamamalagi ng mga tao sa isang permanenteng lugar sa panahon ng Neolitiko?
- Natutunan na ang pagmimina.
 - Takot silang mabihag ng ibang tribu.
 - Mapanatili nila ang pangangalaga ng mga pananim.
 - Natatakot na itong magpalipat-lipat dahil sa mga mababangis na hayop.



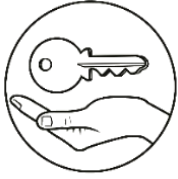
Karagdagang Gawain

Gawain 7: Alamin Mo

Panuto: Magtala ng mga *artifacts* o mga lumang bagay na matatagpuan sa loob ng tahanan. Maaaring magtanong sa mga magulang o nakatatanda. Lagyan ng tsek ang hanay na kumakatawan sa haba ng panahong itinagal ng bagay. Gawin ito sa sagutang papel.

Mga Bagay	30 Taon Pababa	31 Taon Pataas

Ano sa tingin mo, ang kahalagahan ng pangangalaga ng mga *artifacts*?



Susi sa Pagwawasto

5. B	10. B	15. C
4. D	9. A	14. D
3. B	8. D	13. A
2. C	7. D	12. C
1. C	6. D	11. C

Subukin:

3. B	5. A
2. E	4. D
1. C	

Balikan:
Gawain 1: Pagtatambal-tambal

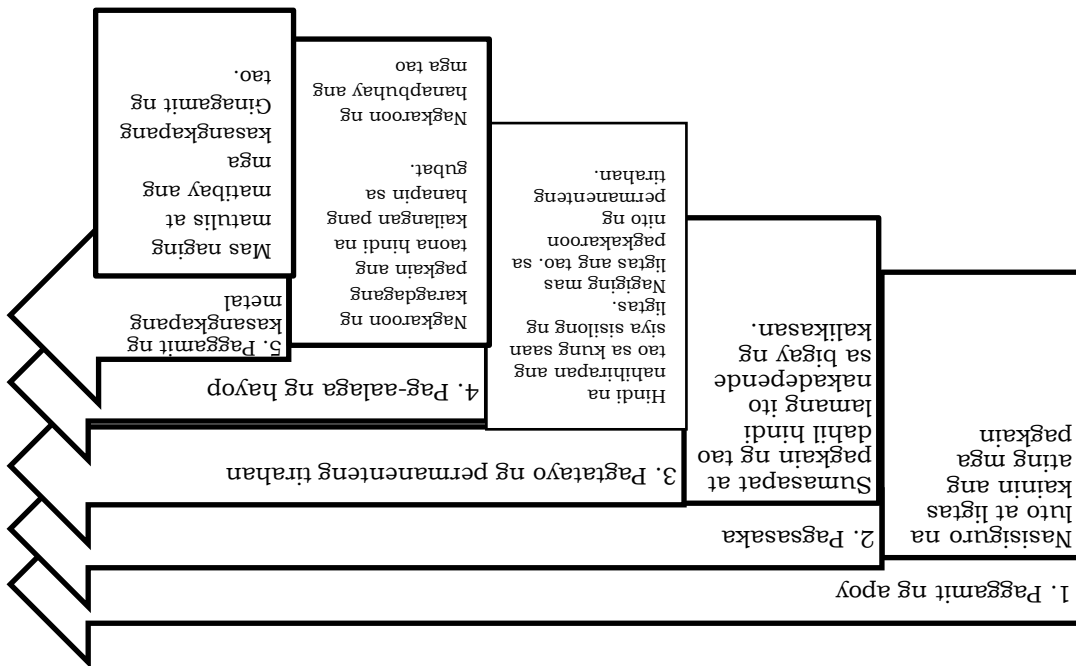
Panahong Paleolitiko
Paraan ng Pammuhay
Pangangaso
Pangingsida

Panahong Neolitiko
Paraan ng Pammuhay
pagtatanim
pag-aalaga ng hayop

Panahon ng Metal
Paraan ng Pammuhay
paggamit ng metal
pakikipagkalkalan

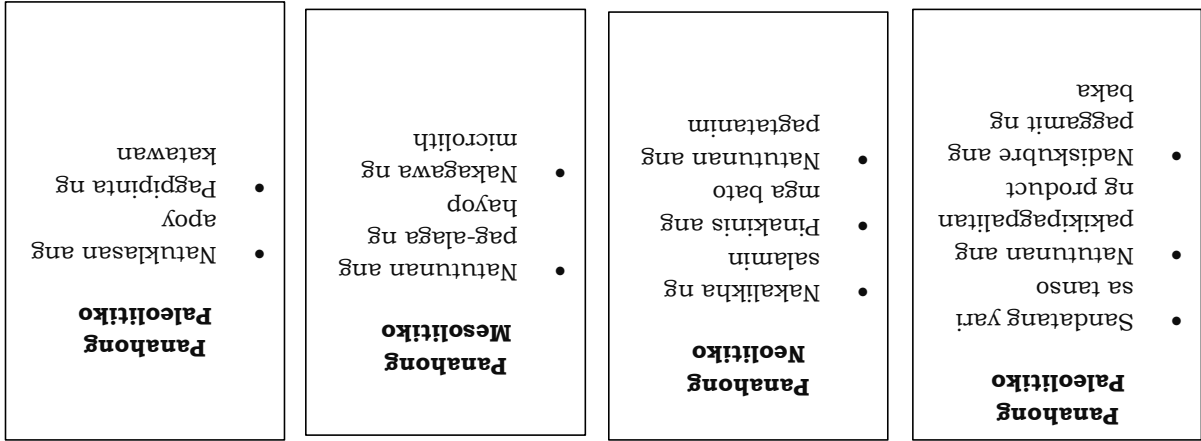
Tuklasin:
Gawain 2: I-hashtag Mo

PAGYAMAIN:
Gawain 3: Kahala-Ganap

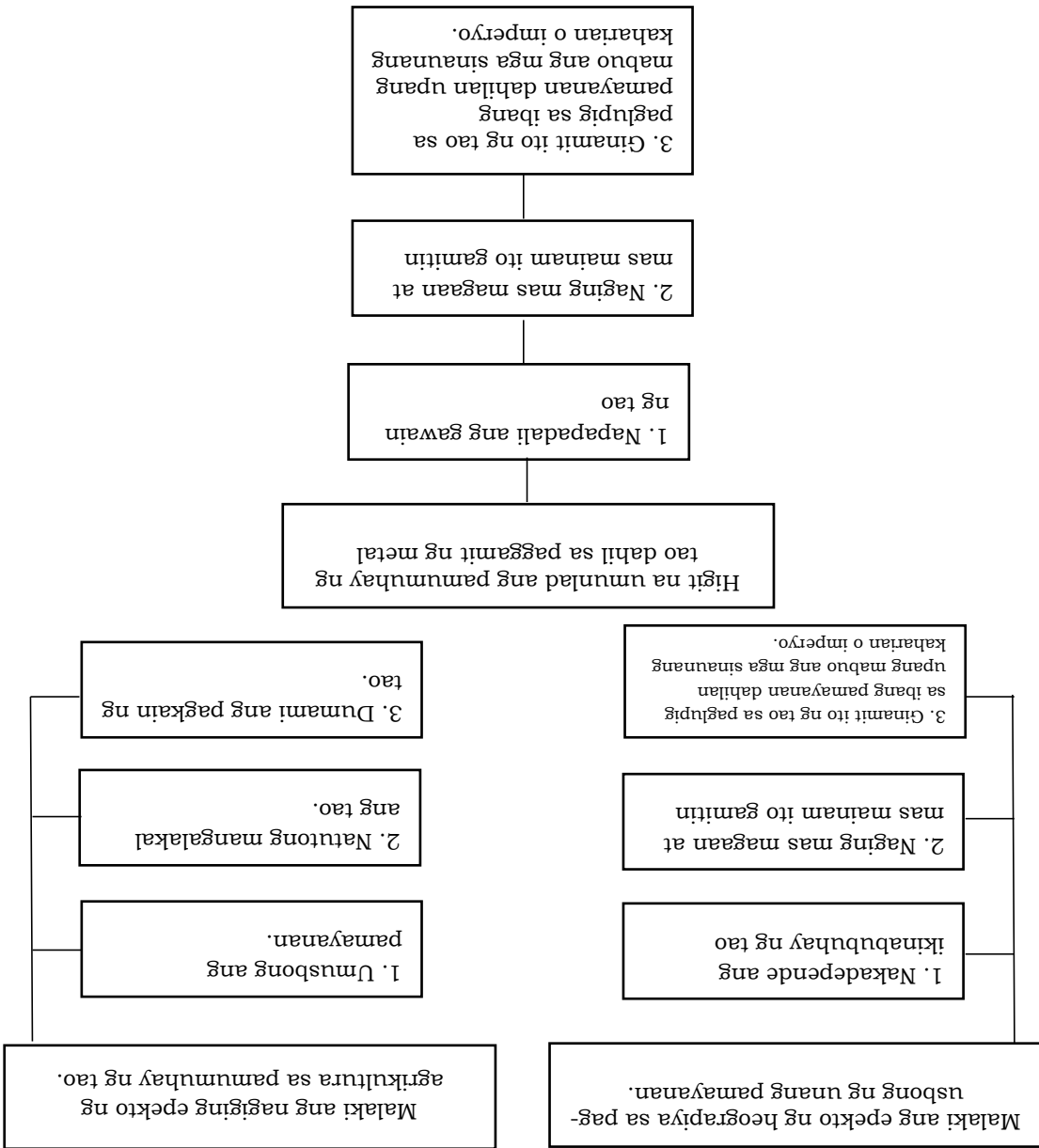


Pamprosesong Tanong:

1. Ang mga yugto ng pag-unlad ng kultura ng tao sa Panahon ng Prehistoriko ay nahahati sa dalawang kapanganahunan, ito ay ang Kapanganahunang Bato na nahahati sa Panahong Paleolitiko, Mesolitiko, at Neolitiko at Kapanganahunang Metal na nabibitak sa Panahon ng Tanso, Panahon ng Bronse at Panahon ng Bakal.
2. Sa Kapanganahunang Bato, mailalarawang magaspang ang kasangkapan bato ang ginamit sa panahong Paleolitiko, samantalang makikinis na ang batong kinasangkapan sa panahong Mesolitiko at sa panahon ng Neolitiko ay matutulis na bato ang ginamit ng mga sinuunang tao. Sa Kapanganahunang Metal, makitang nakalimang na sa paggawa ng mga kagamitang yari sa tanso sa panahon ng Tanso, samantalang sa panahon ng Bronse ay natuklasan ang paghahalo ng tanso at lata, at sa panahon naman ng Bakal ay natuklasan ang higit na matibay na kasangkapan na yari sa bakal.
3. Sa Kapanganahunang Bato, gumamit ang tao ng bato bilang kasangkapan sa pang-araw-araw na pamumuhay, nagsimula sila sa pangangaso hanggang sa natuklasan nila ang pagsasaka, nagsimula sa palipat-lipat na paninirahan hanggang sa permanente ng nananahanan sa isang lugar. Pagdating sa Kapanganahunang Metal, natuklasan nila ang paggamit ng kagamitang yari sa tanso, bronse, at bakal, at natuto na silang makipagkalahalan sa mga karatig-pook, at permanenteng naninirahan sa isang lugar.
4. Mahalaga ang pagkakatuklas ng iba't ibang kasangkapan sa pag-unlad ng kultura ng tao dahil nagling mekanismo sa dahan-dahang paglago ng paraan ng pamumuhay, pangkabuhayan at aspetong panlipunan.
5. Ang paglago ng kultura at pamumuhay ng mga sinuunang tao ay nakabatay sa kaniyang kapailigiran, nakatuklas ito ng mga bagay na maaring gamitin sa pang-araw-araw na pamumuhay hanggang sa nakalimang ito ng mas mahusay at matibay na mga kagamitan. Nagling susi ang mga ito sa pag-unlad ng kanilang kabuhayan at pamayanan.



Gawain 4: Kunin Mo Ako



Isagawa:
Gawain 6: I-diyagram Mo

Tayahin:
1. D
2. C
3. D
4. D
5. B

6. A
7. C
8. B
9. A
10. D
11. B
12. C
13. C
14. D
15. C

KARAGDAGANG GAWAIN:
Gawain 7: Alamín Mo

**Maaring magkakatiba ang sagot ng bawat mag-aaral*

Sanggunian

Blando, Rosemarie C., Michael M. Mercado, Mark Alvin M. Cruz, Angelo C. Espiritu, Edna L. De Jesus, Asher H. Pasco, Rowel S. Padernal, Yorina C. Manalo, Kalenna Lorene S. Asis. 2014. *Kasaysayan ng Daigdig: Araling Panlipunan 8 – Modyul ng mag-aaral*. Pasig City, Philippines: Vibal Group Inc. and Department of Education-Instructional Materials Council Secretariat (DepEd-IMCS).

Para sa mga katanungan o puna, sumulat o tumawag sa:

Department of Education - Bureau of Learning Resources (DepEd-BLR)

Ground Floor, Bonifacio Bldg., DepEd Complex
Meralco Avenue, Pasig City, Philippines 1600

Telefax: (632) 8634-1072; 8634-1054; 8631-4985

Email Address: blr.lrqad@deped.gov.ph * blr.lrpd@deped.gov.ph